

**VOIR  
COMPRENDRE ISSENDOLUS  
AIMER**

**BULLETIN ANNUEL DE LA MUNICIPALITÉ ET DES ASSOCIATIONS**



**COLLECTION : LE VILLAGE QUE J'AIME**



**VOIR COMPRENDRE AIMER  
ISSENDOLUS**

**2003  
N°17**

**BULLETIN D'ISSENDOLUS**

PRESIDENT FONDATEUR : Mr Jean Claude DELLAC

RESPONSABLE DE LA PUBLICATION : Mr Patrick DELLAC *Maire d'Issendolus*

**SOMMAIRE :**

Page 01 à 03	DISCOURS DU MAIRE	Patrick DELLAC
Page 04	PERMIS DE CONSTRUIRE	Suzanne QUERCY
Page 05 et 06	ETAT CIVIL	Suzanne QUERCY
Page 07	PAROISSE D'ISSENDOLUS	
Page 08	LE CLUB DU TEMPS LIBRE	La Présidente
Page 09 et 10	LA GYM VOLONTAIRE	La Présidente
Page 11	SECTION DESSIN-PEINTURE	Le Club
Page 12 à 14	LE COMITE DES FETES	Le Président
Page 15 et 16	LE FOYER RURAL	Le Bureau
Page 17 et 18	LE CLUB DE FOOT U.F.M.	Les Co-Présidents
Page 19	CHEMINS ET PATRIMOINE	Thierry MAILLARD
Page 20 à 23	JUMELAGE ISSENDOLUS-MAMBILA	Le Bureau
Page 24 à 31	HISTORIQUE DE 1811 à 1906	Christiane CAYROL
Page 32 à 38	LE COUVENT - Grandeur et ruines	Christiane CAYROL
Page 39	INFORMATIONS MAIRIE	Suzanne QUERCY
Page 40	INFORMATION OFFICE DE TOURISME	Communauté de Communes

**DISCOURS de Monsieur Patrick DELLAC Maire d'ISSENDOLUS**  
**INAUGURATION DE LA MAIRIE**  
**8 Décembre 2002**

Nous voici réunis au cœur de notre village. La commune d'ISSENDOLUS est heureuse de vous accueillir et permettez que son maire, son Conseil Municipal, et toute la population villageoise vous souhaitent la bienvenue.

Je voudrais tout d'abord vous présenter de façon succincte ISSENDOLUS. Elle est riche de ses disparités, de ses contradictions, des ses distinctions géo-socio-économico administrative qui en font une particularité d'où son attrait.

Avant 1792, ISSENDOLUS s'appelait Saint-Dolus et prit le nom révolutionnaire « ISSENDOLUS » qu'elle garda quand bien d'autres communes reprirent leur nom d'origine après cette période agitée.

Le nom d'Issendolus n'est pas commun dans notre région. Il serait d'origine celtique.

Les habitants de notre village vraisemblablement sont les ISSENDOLIENS.

Notre village s'étend sur 1891 hectares de Causse pour sa plus grande partie (9/10<sup>e</sup>) environ et le restant est le début du Limargue ayant comme frontière, entre guillemets, la RN 140 ; L'axe Brive-Méditerranée qui le traverse représente pour nous une importance vitale.

Une population de 465 âmes au recensement de 1999 ayant validé une augmentation de + 26% par rapport au recensement de 1990 ; population répartie sur plus de vingt cinq hameaux construits tous autour d'une petite place dite sur nos causses « le Couderc » où sont rassemblées quelques maisons qui font le charme de nos charmants villages du Causse.

D'une commune essentiellement agricole nous sommes passés à une commune rurale. Une dizaine d'exploitations subsistent pratiquant la polyculture et l'élevage des moutons essentiellement. Une dizaine d'artisans et commerçants sont présents sur notre territoire , des retraités, des jeunes ménages travaillant dans les services viennent compléter le tissu économique.

Depuis une vingtaine d'année une activité s'est considérablement développée, je veux parler du tourisme : ainsi à vu le jour un camping privé 2 étoiles pour accueillir de nombreux touristes ; quelques vingt cinq gîtes viennent compléter l'offre d'accueil. La population d'Issendolus double quasiment en période estivale si nous y ajoutons quelques 40 résidences secondaires.

Il faut savoir qu'ISSENDOLUS au vu de sa situation géographique avec des sites à proximité tel que Rocamadour – Padirac a su saisir cette opportunité en offrant une capacité d'accueil pour les vacanciers. Je doit rappeler le passé de notre commune qui, dès le début du XIII<sup>e</sup> siècle accueillait les pèlerins se rendant à St Jacques de Compostelle au Prieuré de l'Hôpital-Beaulieu.

De tous les édifices qui constituaient ce célèbre monastère appartenant à l'ordre de Malte, seule la salle capitulaire conserve sa fière allure et témoigne de sa vocation hospitalière. La commune d'Issendolus reste attachée à ce passé prestigieux et est fière d'abriter dans son église Saint Julien les reliques d'une des trois Saintes de l'ordre de Malte : Sainte-Fleur. Cette vocation hospitalière de la commune d'Issendolus se perpétue de nos jours. Accueil d'un nouveau style mais accueil toujours, les pèlerins de jadis sont devenus des touristes...

Notre population est relativement jeune, nous avons à ce jour une soixantaine d'enfants scolarisés à Gramat en primaire et secondaire du 1<sup>er</sup> cycle. Notre village a su tisser un maillage associatif important et les nombreuses activités qui en découlent, l'attestent.

Nous avons en particulier une association qui parraine un village Africain « MAMBILA au MALI » et la présidente de cette association a inauguré cette année un moulin à céréales offert par le Conseil Régional, qu'il en soit ici remercié. Trois écoles mixtes ont pu être ouvertes, ainsi qu'une petite pharmacie et nous savons que d'autres projets sont en état de gestation.

Notre commune a beaucoup d'intérêts avec GRAMAT tout en faisant partie du canton de LACAPELLE MARIVAL. Nous avons 4 dérogations de fonctionnement avec GRAMAT :

- la perception,
- la Poste,
- les services des Pompiers,
- les Ecoles

Nous faisons partie de la Communauté de Communes « Causse Ségala Limargue », d'où notre appartenance au Pays « Quercy-Rouergue » mais au vu de notre entité Causse nous adhérons au Parc Régional des Causses du Quercy et pour mobiliser les fonds européens « Leader + » nous dépendons du Pays Bourian.

Nous nous apercevons bien vite que nos petites frontières communales ne représentent plus grand chose et la fameuse formule humoristique de Coluche prend ici tout son sens « Où suis-je ? Où vais-je ? Dans quel état gère ? »

Mais si vous le permettez revenons à ce qui nous réunit en ce jour, c'est à dire l'inauguration de l'extension et de la mise aux normes de la mairie :

La cérémonie inaugurale d'un bâtiment communal public, consacre d'une manière générale l'évolution de la commune vers son amélioration, son embellissement mais aujourd'hui si l'édifice que nous inaugurons témoigne de tous ces caractères, il est autrement chargé de sens, bien que la pierre, le bois, le fer aient contribué à sa construction ce n'est pas un bâtiment comme les autres, il est une personnalité, il possède une âme, c'est la Mairie, cette maison de tous qui est le symbole de nos libertés municipales C'est bien pour cela que nous lui sommes tous attachés.

Reprenons succinctement la genèse de ce projet qui a vu le jour en 1999 lors de la visite de Monsieur le Sous Préfet, du Conseil Général, de notre Député et Sénateur où nous leur avons démontré la nécessité d'agrandir et de rénover notre Mairie.

Le conseil municipal de l'époque a validé ce projet qu'il en soit, ici, vivement remercié.

**Le projet élaboré par le bureau d'études DELFOUR est passé en phase d'exécution en Novembre 2001 pour être terminé le 12 Août 2002. Le coût définitif s'élève à 89 500 Euros H.T (environ 587 000 Francs) et nous avons obtenus les subventions suivantes :**

<b>DGEC</b>	<b>29 667 Euros</b>
<b>FDE</b>	<b>9 147 Euros</b>
<b>FRI</b>	<b>8 385 Euros</b>
<b>67/51</b>	<b>8 385 Euros</b>

**soit un total de 55 584 Euros (environ 364 600 Francs) qui représentent 62 % du coût définitif.**

Je voudrais adresser mes sincères remerciements à Monsieur le Sous-Préfet, Monsieur le Président du Conseil Général, à nos Parlementaires, à Monsieur le Conseiller Général, à tous les

services qui ont concouru à la finalisation de ce projet. Je voudrais aussi remercier les artisans qui ont participé à l'édification de cette extension : les Entreprises BATUT, BERGOUGNOUX, BOCQUET, DELMAS, DELNAUD, DELPON, GUIMBAUD et INCHAUSTI.

Il convient aussi de remercier le Maître d'œuvre, le Cabinet DELFOUR de BEDUER.

Pour continuer dans le même registre, je voudrais dire aussi merci à notre Conseil Municipal actuel qui a eu la volonté d'entériner la décision du Conseil municipal antérieur pour ce projet et du travail sérieux qu'il accomplit tous les jours.

Je ne veux pas oublier dans mes remerciements :

Madame la secrétaire de mairie, Madame Suzanne QUERCY qui œuvre avec compétence et gentillesse à la bonne marche de notre cité. Nous savons tous l'importance de cette fonction dans nos petites communes car si le Conseil Municipal écrit la musique, c'est bien la secrétaire de mairie qui élabore les arrangements, les harmonise afin que la mélodie soit douce à l'oreille.

Je voudrais y associer les employés communaux, Patrick qui assure la rénovation des bâtiments, Fernand l'entretien des espaces verts et Geneviève le nettoyage des locaux communaux.

Nous allons clore ce chapitre du présent pour aborder l'avenir. Pour l'année 2003 plusieurs projets sont avancés :

- La réfection d'un bâtiment communal à usage de rangement matériel. Le projet est bien avancé et pourra voir le jour au printemps prochain. Le Maître d'œuvre ainsi que les entreprises sont choisis, le plan financier est presque bouclé, à l'exception d'une subvention demandée à l'Etat et encore à ce jour, en souffrance. Vous permettez, Monsieur le Sous-Préfet, de réitérer notre demande.
- La population augmentant (100 habitants en 10 ans) il est apparu nécessaire et indispensable d'avoir un document d'urbanisme élaboré afin que nous puissions gérer rationnellement notre futur habitat. A cette fin, nous avons prescrit un Plan Local d'Urbanisme (P.L.U.) Cela va nous demander un effort financier conséquent (30 000 Euros avec 15 000 Euros de subvention D.G.D.) et de façon concomitante nous allons procéder à l'étude de l'embellissement de la Place de l'Hôpital -Beaulieu. Le Cabinet FRESQUET est chargé de l'opération.

Deux projets sont à l'étude en partenariat avec le Parc Naturel Régional des Causses du Quercy :

- la rénovation des 4 fours communaux car notre petit territoire comporte beaucoup de richesse que nous pouvons découvrir au fil des 60 kilomètres de magnifiques chemins ruraux qui font la joie des randonneurs.
- L'élaboration d'un périmètre du souvenir à GABAUDET où le 8 juin 1944, les nazis ont commis l'irréparable en assassinant de nombreux maquisards et des civils. Ce projet, sera porté, nous l'espérons, par toutes les collectivités territoriales.

Je vais terminer ici mon propos en vous renouvelant mes sincères remerciements à tous et je me permets d'user du titre de notre revue communale « **Voir, Comprendre, Aimer ISSENDOLUS** »

**Maintenant que vous l'avez vu,  
nous espérons du fond du cœur que vous l'aurez compris  
et que vous saurez l'aimer.**

**VIVE ISSENDOLUS  
VIVE LA REPUBLIQUE**

# PERMIS DE CONSTRUIRE 2002



- du 16/01/02 Mme TRIPIER Joëlle à l'Hôpital Beaulieu  
pour construction d'une habitation
- du 11/03/02 M.SOUILLE Thierry à Buzat  
pour construction d'une habitation
- du 06/04/02 M.CAYROL Michel à Champs des Bois  
pour construction d'un tunnel (bergerie)
- du 18/04/02 M.BESOMBES Jean-Rémi  
pour construction d'une habitation
- du 15/06/02 M.JACQUES Christian et Yvette GILLAIN à Montin  
pour construction d'une véranda
- du 09/09/02 Commune de ISSENDOLUS  
pour la restauration d'un bâtiment communal
- du 04/11/02 M.PIGANIOL Marc à Gary  
pour la construction d'un hangar-garage
- du 15/12/02 M.DELFAU Sébastien à Bouygarel  
pour la construction d'un hangar agricole
- du 02/01/03 M.et Mme RADICIA Italo au Bourg  
pour la transformation d'une grange en habitation

## DECLARATIONS DE TRAVAUX

- du 07/05/02 M.GUICHET Gabriel à Lapeyrie  
pour la construction d'un abri de jardin
- du 14/09/02 M.BOS Georges au Mas d'Atgié  
pour la réfection couverture maison d'habitation

# ETAT CIVIL



## NAISSANCES

**Joana Laure DELFAU née le 26 janvier 2002 à Cahors**  
De Sébastien et de Vanessa BIZOT domiciliés au Bouygarel

**Jeanne Danielle Martine ROGEON née le 22 Mars 2002 à Chatellerault**  
De Romain et de Sandrine VALDELIEVRE domiciliés au Bourg

**Théo Camille Adrien CHALIER né le 07 Mai 2002 à Gourdon**  
De Frédéric et de Lydie DELLAC domiciliés à Marche

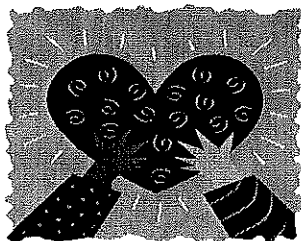
**Inès Danièle NOUIRA née le 15 Juin 2002 à Gourdon**  
De Edouard et de Betty LAFON domiciliés au Causse

**Nathan Baptiste Louis AZEDO né le 28 Juin 2002 à Figeac**  
De José AZEDO et de Josiane POUDEROUX

**Maxime Yves Maurice CASSAN né le 04 juillet 2002 à Figeac**  
De Sébastien et de Chantal TAURAN domicilié au Bourg

**Elisa MOLINIER née le 21 septembre 2002 à Figeac**  
De Louis et de Angèle ESTEVES domiciliés à l'Hôpital-BEAULIEU

**Emilien Louis POUDEROUX né le 14 novembre 2002 à Figeac**  
De Jean-François et de Nathalie BRUNET domiciliés au Breil



## MARIAGES

Yan POIRIER et Sylvie GUERREIRO

31 Août 2002

Pierre TAVERNE et Martine DELORME

28 Septembre 2002



## DECES

**Colette Raymonde Marie PREVEL**  
Domiciliée « Les Bories »

24 Mai 2002

**Marie Marcelle LAVAYSSIERE ép. FABRE**  
Domiciliée au Bourg

29 Septembre 2002

**Benjamin Auguste Germain MASMAYOUX**  
Domicilié à Vernique

27 Octobre 2002

**Georges Jean Louis DELPON**  
Domicilié à Dadot

12 Novembre 2002

**Françoise Danielle Ginette Madeleine LARRE**  
ép. MAZIERES domiciliée « Les Hortes »

17 Novembre 2002

### *Nous déplorons également le décès*

*à Issendolus de :*

**Graham Léonard LEIGHTON**  
Domicilié à CHELTENHAM (Royaume Uni)

17 Juin 2002

**Jean-Louis Robert Moise CRIQUIOCHE**  
Domicilié à ELBEUF (Seine Maritime)

26 Juillet 2002

*Et à Chatenay Malabry (Val de Marne) de :*

**Roger André SABATIE**  
Domicilié à FRESNES 94  
Résident à ISSENDOLUS « Les Hortes »

15 décembre 2002



## PAROISSE D'ISSENDOLUS

*Pour la fête de l'Hôpital Beaulieu, nous avons eu deux premières communions.*

*Le 13 octobre nous avons fêté Sainte Fleur, beaucoup de monde. Le Chanteur Patrick RICHARD et son guitariste furent très appréciés en outre pour leur animation avec les enfants.*

*Pour 2003, Sainte Fleur tombe le premier dimanche d'Octobre, nous espérons un nouveau chanteur « Jean-Pierre BONSIRVEN ? Venu souvent dans le Lot où il a des amis.*

*La vie paroissiale subit les conséquences de la diminution des messes. Il faudrait que chacun, chacune veille à se regrouper avec d'autres chrétiens même s'il faut faire quelques kilomètres pour les rejoindre. Ceci demande un effort pour distribuer le feuillet paroissial qui donne les messes pour la quinzaine et pour chercher à se le procurer pour être informé.*

*Nous avons l'occasion de rencontrer en plus deux prêtres desservants un diacre : André de Crux. Il habite sur la commune de Rocamadour, mais il accepte de venir rendre service. Nous découvrirons progressivement ce que nous pouvons lui demander.*



## **CLUB DU TEMPS LIBRE**

*Le « Club du Temps Libre » a le plaisir de vous faire part de ses activités de l'année 2002.*

- 6 janvier** Assemblée générale animée par « le cercle musical Gramatois » suivi de la dégustation de la galette des rois.
- 25 février** Quine qui a connu un réel succès.
- 16 mars** Stockfish à Almon les Junies avec la visite du musée de la rivière d'Olt à Saint Parthem.
- 23/24 mai** 2 jours au Pays Basque – Biarritz avec le rocher de la Vierge, Saint Jean de Luz, Saint Jean Pied de Port. Un repas gastronomique dans un très beau petit village au cœur des Pyrénées.
- 7 septembre** Sortie d'un jour à Salers. Visite du Château d'Anjony. Le Buron avec la fabrication du fromage et pour terminer l'ascension du Puy Mary pour les plus courageux.
- 20 septembre** Soirée Belote – Soupe au fromage. Bonne ambiance. Très bonne participation.
- 1<sup>er</sup> décembre** Poule farcie, repas proposé à toutes les personnes qui veulent nous rejoindre.
- 15 décembre** Distribution de bonbons aux enfants et chocolats aux personnes de 80 ans et plus.

**BONNE ET HEUREUSE ANNEE A TOUS**

# ISSENDOLUS : LA GYM VOLONTAIRE

## *Rétrospective de l'année 2002 :*

### ♠ Samedi 20 avril :

Soirée chansons avec **Sébastien LAUSSIÉ** de Gourdon. Les personnes présentes ont pu fredonner les airs de Piaf, Sardou, Lama et tant d'autres. Merci aux personnes qui sont venues et aussi à celles qui ont préparé la salle.

### ♠ Jeudi 30 mai :

Assemblée Générale suivie du **pot de l'amitié**. Le bureau reste inchangé :

Présidente : DESPEYROUX Michèle

Secrétaire : LACAM Sylvie

Trésorière : BONNET Jocelyne (Gramat)

### ♠ Le 21 septembre :

Une bonne **quarantaine** de personnes a participé dans une ambiance **chaleureuse** au repas amical, de début de saison, à « l'hostellerie du Causse » à Gramat.

Les séances de gym sont toujours le **jeudi de 19h30 à 20h30**, au Foyer Rural, à partir de début octobre jusqu'à la fin mai, sous les consignes de notre moniteur Thierry Coste de Lacapelle Marival dont on ne compte plus les années parmi nous, mais on ne veut pas le changer de sitôt, il est **super...**

Les marches se déroulent à partir de début juin, aussi le jeudi mais à 20h et toute personne est **la bienvenue**. (Bien sûr, en cas d'accident, le Club n'est pas responsable puisque c'est en dehors des cours).

En ce début de saison 2002-2003, le nombre de licenciées se maintient à 27 avec :

-BONNET Jacqueline (Gramat)	-GUICHET Jeanne (Issendolus)
-BONNET Jocelyne (Gramat)	-JACQUES Yvette (Issendolus)
-BOS Jacqueline (Issendolus)	-JAMES Odile (Issendolus)
-BRUNET Aline (Issendolus)	-LACAM Sylvie (Issendolus)
-BRUNET Françoise (Issendolus)	-LACHEZE Josette (Bio)
-BRUNET Josiane (Issendolus)	-LAPLAINE Stéphanie (Gramat)
-CRIQUIOCHE Martine (Issendolus)	-LOMBARD Sylvie (Issendolus)
-CROS Corinne (Issendolus)	-MAZET Cécile (Gramat)
-DAMGE Carole (Reilhac)	-MIRAT Thibault (Bio)
-DAVID Suzanne (Issendolus)	-PEYROT Henriette (Issendolus)
-DELSAHUT M.France (Issendolus)	-PEYROT Jeanne (Issendolus)
-DESPEYROUX Damien (Issendolus)	-SABOT Monique (Gramat)
-DESPEYROUX Michèle (Issendolus)	-VIDAL Huguette (Thémines)
-GLEYZE Carine (Issendolus)	

Les gymnastes du Club vous souhaitent leurs **meilleurs vœux** à l'occasion de cette nouvelle année, et une **bonne santé**. Sachez qu'il n'est jamais trop tard pour nous rejoindre ; venez passer une heure de détente dans la **bonne humeur**, et les fous rires sont souvent de la partie.

Pour le bureau,  
*DESPEYROUX Michèle.*



Les invitées  
lors du repas  
à "l'hostellerie  
du Causse"



Foyer rural

## Section dessin – peinture

La section est toujours en activité. Cette année Monsieur Bernard DHERMY de GRAMAT, professeur en retraite, a pris le relais de Monique CREPLET pour le pilotage des élèves. Adolescents et adultes, nouveaux ou anciens, se retrouvent toujours le vendredi soir à 20 h00 pour manier crayons et pinceaux. Le résultat des travaux effectués au cours de l'an passé, vous a été présenté le jour de la fête votive avec 80 dessins et peintures. Nous remercions Monsieur PERRIE de GRAMAT qui a accepté d'exposer à cette occasion ses travaux de sculpture sur bois, de très belles pièces qui n'avaient jamais été montrées auparavant.

En juin, une sortie "étude" à été effectuée au moulin de COUGNAGUET où les personnes de la section on pu d'une part peindre en pleine nature, à l'ombre avec les pieds dans l'eau, et d'autre part rencontrer d'autres amateurs invités du club de THEGRA. Cette expérience sera reconduite aux beaux jours.

Nous vous rappelons que vous pouvez toujours nous rejoindre, il n'y a pas d'âge pour débiter, seule l'envie est nécessaire, le reste on s'en charge !



Vue du groupe lors de la sortie "étude" au moulin de COUGNAGUET

Le responsable de section : René LAURENSOU

## **LE COMITE DES FETES**

*Le Comité des fêtes d'Issendolus vous adresse ses meilleurs vœux de joie, bonheur, santé.....pour l'année 2003 en souhaitant que la fête soit toujours présente dans notre village.*

En 2002, comme les autres années, vous avez pu vous distraire en participant aux différentes festivités organisées par notre comité :

**A L'HOPITAL-BEAULIEU** : le vendredi 07 et le samedi 08 juin les jeunes furent nombreux à danser sur les rythmes endiablés de « **MIDNIGHT EXPRESS** ». La jeunesse de la commune a participé en nombre, aux aubades, dans la joie et la bonne humeur.

Le dimanche matin, la messe a été célébrée sous le chapiteau à cause du temps. Nous tenons à remercier **Monsieur le curé** et la famille **DELSAHUT** pour leur coopération même si la messe n'a pas eu lieu à la salle capitulaire.

A la fin de la messe, les villageois se retrouvèrent nombreux devant le chapiteau pour y boire un apéritif offert par le comité.

Le dimanche après-midi, les pétanqueurs furent nombreux à venir participer au concours. A 16 heures, les villageois purent admirer les prouesses des majorettes de Lacapelle-Marival.

Le soir, beaucoup de monde pour déguster l'**ALIGOT-SAUCISSE** et danser aux sons de l'accordéon de « **Franck DUMANCIE** » et de son orchestre qui a connu encore plus de succès que les années précédentes.

Durant cette fête, quelques forains se sont installés : un manège qui a ravi les enfants, un tir à la carabine qui a pu confirmer l'adresse des plus grands et deux pêches aux canards.

Cette année encore nous avons organisé un concours de pétanque sur la place de l'Hopital-Beaulieu le samedi 20 juillet qui a connu moins

de succès que l'année dernière et nous trouvons dommage que les villageois ne participent pas plus à cette manifestations.

**A ISSENDOLUS** : c'est le dimanche 18 août que nous avons fait la fête !

A la sortie de la messe, les villageois se sont retrouvés devant le monument aux morts pour le dépôt de la gerbe et ensuite le comité a offert à tous les habitants un apéritif chez **Denise GAUTIE** que nous tenons à remercier.

Le dimanche après-midi, le soleil était là et le concours de pétanque a eu ses amateurs aussi nombreux

Le soir, de nombreux convives parmi lesquels beaucoup de vacanciers dégustèrent « la poule farcie » et dansèrent tard dans la nuit aux sons de l'orchestre « **Harry boys** ».

Cette année, le comité, a eu le plaisir d'organiser deux nouvelles manifestations, **CARNAVAL** et **HALLOWEEN**, destinés plus particulièrement aux enfants de la commune. Ceux-ci ont eu le plaisir d'égayer notre village en allant tout sourire de maisons en maisons avec leurs superbes costumes pleins de couleurs. Pour se retrouver, ensuite autour d'un copieux goûter à la salle des fêtes.

Nous tenons à remercier les mamans et les papas qui se sont charger de l'encadrement des enfants, ainsi que toutes les personnes qui ont pris part au bon déroulement de ses 2 après-midi (musiques, gâteaux, ...). Alors les enfants surveiller vos boîte aux lettres et préparer vos costumes car rendez-vous en 2003 ou nous vous espérons nombreux et n'hésitez pas à amener vos parents qui peuvent aussi se déguiser.

Le comité des fêtes remercie tous ceux qui participèrent aux différentes manifestations.

Il tient à remercier Franck Dumancie qui joue bénévolement pour le village, tous les jeunes et les moins jeunes qui participent aux aubades et au bon déroulement de ces festivités ainsi que les personnes qui organisent les concours de pétanque.

Comme l'assemblée générale n'a pas eu lieu nous ne pouvons vous communiquer le nouveau bureau mais nous vous attendons qu'à même l'année prochaine !

Le Président



# FOYER RURAL

L'association du Foyer Rural vous souhaite une bonne et heureuse année 2003 ainsi qu'une excellente santé.

Un an de plus... Voici, en quelques lignes, la vie du foyer :

Suite à la démission de M<sup>me</sup> DELPON Raymonde en tant que Présidente, qui, par ailleurs, continue à œuvrer au sein de l'association et dont nous remercions profondément ces nombreuses années de dévouement, le bureau a été renouvelé :

Présidente : BOS Marie-Josée  
Vice-Présidente : DELPON Raymonde  
Trésorière : PAYROL Michelle  
Trésorier adjoint : Sainte Marie Didier  
Secrétaire : PAYROL Thierry  
Secrétaire adjoint : BAYNAT Joël

L'événement important fut le marché aux fleurs et foire à la brocante du 08 mai ; cette année nous avons développé les produits régionaux qui ont eu un grand succès. Cette production est donc à continuer pour l'année prochaine qui sera la 10<sup>e</sup> année : à cette occasion, nous sommes à la recherche d'idées pour marquer cet événement. Nous restons donc ouvert à toute proposition. Suite à des normes de sécurité, il nous a fallu réorganiser l'emplacement des stands et nous avons fait appel au Conseil Municipal pour la circulation. Aussi, nous les remercions d'avoir participé au bon déroulement de cette journée. Avec la nouvelle réglementation nous avons besoin de beaucoup de bénévoles pour cette journée. Pour clôturer cette foire, un repas avait été pris en commun au camping de M<sup>r</sup> Laparro. Ce fut un agréable moment de détente.

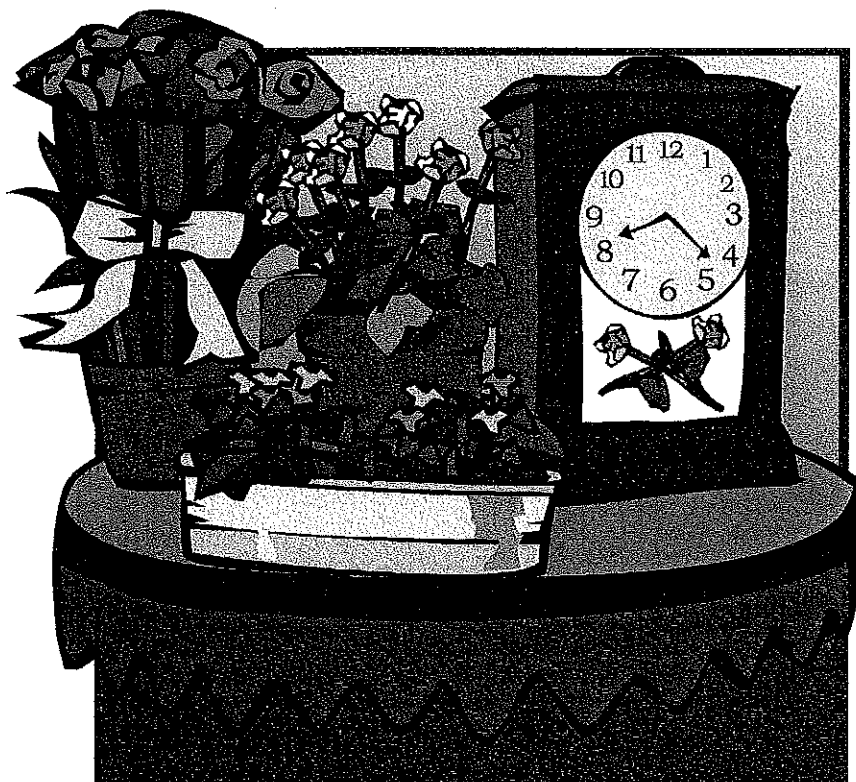
Le 20 octobre, « Une journée chez Maurice », comédie théâtrale jouée par la troupe amateur de Lissac et Mouret, nous a permis de passer un agréable moment de rires et de détente.

Le 15 décembre, comme d'habitude nous offrons le spectacle de Noël aux enfants d'Issendolus. Le club du Temps Libre et la Mairie participent au goûter.

Quant à la vie de la salle du Foyer, elle a été louée 7 fois à des personnes extérieures à la commune et 8 fois aux habitants d'Issendolus. Elle est souvent occupé par les activités diverses des clubs qui font la vie de notre village.

Nous vous disons à l'année prochaine et encore merci à tous ceux qui participent bénévolement à l'essor des associations.

### Le bureau



# **UFM - UNION FOOT MARIVALOIS**

## **Saison 2002-2003**

L'UFM regroupe 5 communes du canton de Lacapelle Marival : Anglars, Thémimes, Issendolus et Rueyres.

Un club avec plus de 100 personnes, joueurs, dirigeants. Chaque commune nous apporte un soutien. L'UFM a engagé 5 équipes dans les divers championnats.

L'équipe 1 après une saison 2001-2002 couronné par un titre de champion du Lot 1<sup>ère</sup> division à accéder en Excellence, plus haut niveau Foot dans le Lot. Cette équipe est encadrée par Christophe BARDET entraîneur du club et joue sur le terrain de Lacapelle Marival.

L'équipe 2 a réalisé une bonne saison 2001-2002. La première partie de saison 2002-2003 est couronnée par une première place. Cette équipe est encadrée par Francis CANAL et Jean-Marc BRUNET. Elle joue sur le terrain de Thémimes.

L'équipe 3 joue sur le terrain d'Issendolus. Après une bonne saison 2001-2002 qui a vu cette équipe disputer les phases finales de 2<sup>ème</sup> division, le début de l'actuelle Saison montre qu'elle sera dans la 1<sup>ère</sup> partie du Championnat. Cette équipe est encadrée par Marc SPRIES, elle reflète la bonne entente entre jeunes et moins jeunes.

L'équipe Féminine joue sur le terrain d'Anglars. Equipe encadrée par Sylvie BOUCKHIAR, Sylvaine CAVALERIE ET Nathalie GARRIC. Bonne Saison d'ensemble, un effectif de jeunes bien encadré par des joueuses d'expérience.

Les Vétérans jouent sur le terrain de Thémimes, responsable Christian VIDAL, le plaisir de se retrouver entre anciens.

Il ne faut pas oublier nos équipes de jeunes de l'Ecole de Foot EFLS, en entente avec Causse Limargue, avec à la tête du Club Serge QUERCY, Président.

Les 18 ans, les 13 ans, les Benjamins, les Poussins et les débutants.

Les 15 ans jouent sur le terrain d'Issendolus, le samedi après-midi, leur responsable Frédéric GOUTAL.

L'UFM, c'est aussi des organisations de diverses manifestations (concours de Belote à Issendolus, Tournoi de Pâques, soirées et repas).

La proposition des calendriers, reçoit un bon accueil des habitants d'Issendolus, un grand merci.

L'UFM peut compter sur l'amicale des joueurs et joueuses.

Association qui apporte diverses animations et point de rencontre à la salle du stade de BEL AIR de Lacapelle-Marival.

## BUREAU DE L'UFM

<b>Présidents</b>	<i>HUG Bernard</i> <i>ROQUES Jean-Michel</i>
<b>Vice Présidents</b>	<i>CASTAGNE Jean Michel</i> <i>PECHMALBEC Hugnette</i> <i>QUERCY Serge</i>
<b>Secrétaire</b>	<i>BEFFARA Thierry</i>
<b>Secrétaires Adjoints</b>	<i>CARAYOL Colette</i> <i>VIDAL Christian</i>
<b>Manager du Club</b>	<i>CANAL Francis</i>
<b>Entraîneurs</b>	<i>BARDET Christophe</i> <i>BRUNET Jean Marc</i>

Les dirigeants et les joueurs de l'UFM remercient la commune, les habitants d'Issendolus pour leur soutien.

*Les Présidents*  
*B. HUG*  
*J.M. ROQUES*



# Chemins et patrimoine d'Issendolus

Arrivé avec ma famille en 1998, j'ai voulu mieux connaître Issendolus. Petit à petit, pour me repérer, j'ai appris les noms des nombreux hameaux et lieux remarquables. Mais souvent, les belles randonnées, bien tracées sur ma carte IGN, s'arrêtaient sur des murs de ronces infranchissables.

Fin 2000, j'ai donc commencé l'inventaire du patrimoine et des chemins de la commune. Aujourd'hui, ce sont 95 sites qui apparaissent sur une carte et sa notice de huit pages. N'hésitez pas à me demander un exemplaire sur papier. Ces documents sont aussi disponibles gratuitement sur internet à l'adresse : <http://perso.wanadoo.fr/thierry.maillard/fr/services/issendolus>.

Ces chemins ne seraient pas praticables sans un entretien sur le terrain. Depuis 1998, j'ai ouvert ou débroussaillé les chemins suivants :

- de la croix du Levat vers Marche et la N140,
- près du "Creux de la Bargade" (La municipalité l'a entretenu cette année),
- 50m entre les "Quatre Carrières" et Souillol (Merci à Colette et Jacques),
- de Malpial vers Le Souc,
- de Marche vers la N140 en passant à Loubau,
- de la N140 à Lestrade,
- derrière le Frau vers le Souc (en cours d'ouverture).

Un chemin sans passage de piétons, troupeaux, chevaux ou vélos s'embroussaille. J'ai donc dessiné et documenté trois circuits :

- Le "Petit circuit des Croix" : facile, 10 sites à découvrir, 3 km.
- Le "Circuit de l'Hôpital et de la vallée du Morou" : 25 sites, 11 km.
- Le "Grand tour d'Issendolus" : pour bons marcheurs, 40 sites, 20 km.

J'encourage tous ceux qui le peuvent à venir marcher sur nos chemins d'Issendolus. C'est ce que nous avons fait cet été, tous les jeudis à 20 heures, avec le club de "Gymnastique Volontaire" du village.

Le 17 novembre 2002, le Comité Départemental de RANDONNÉE du Lot (CODERANDO 46) et le club des "Randopattes" de Figeac ont pu apprécier la beauté de nos sentiers.

Je remercie tous ceux qui m'apportent leur aide et en particulier Christiane Cayrol.

Thierry Maillard - Buzat - Issendolus - 24/11/2002

## JUMELAGE ISSENDOLUS ( LOT ) / MAMBILA ( MALI )

### COMPTE – RENDU DE L'ASSEMBLEE GENERALE DU 5 OCTOBRE 2002

L'association « les Amis du Mali » s'est réunie pour sa quatrième assemblée générale le 5 octobre 2002 à 20 H 30 au Foyer rural d'Issendolus en présence de Monsieur le Maire et d'une quinzaine de personnes .

Après un bilan financier et la réélection du bureau, Arlette Lagarrigue a fait le point sur les actions mises en place à Mambila lors de l'année 2002 et a présenté les besoins des villageois et les projets en perspective.

#### **A. Bilan financier**

La subvention du conseil régional pour l'achat du moulin et les différentes manifestations comme la soirée malienne, la fête des fleurs du 8 Mai et le vide-grenier du mois de Juillet ont apporté des gains conséquents. L'argent sur le compte bancaire s'élève à 8542 €.

La cotisation des membres de l'association reste fixée à 10 € au minimum

Toute personne désirant soutenir l'association peut se procurer une carte d'adhésion auprès de :

- Mme Aline Brunet à Issendolus,
- Mme Raymonde Delpon à Issendolus,
- Mlle Joëlle Bonnafoucie à Saint-Céré.

#### **B. Constitution du bureau**

Président d'honneur : Monsieur Patrick Dellac, Maire d'Issendolus

Présidente : Madame Aline Brunet

Vice-présidente : Madame Huguette Vidal

Trésorière : Madame Raymonde Delpon

Trésoriers-adjoints : Madame Karine Noël et Monsieur Jean-Louis Laparro

Secrétaire : Mademoiselle Joëlle Bonnafoucie

#### **C. Actions menées à Mambila en 2002 et projets pour l'avenir**

##### I Domaine économique

##### Le moulin

##### Bilan

Le grand événement pour l'association des « Amis du Mali » et les habitants de Mambila a été la réalisation d'un projet de trois ans, important pour le développement du village. C'est l'installation d'une décortiqueuse et d'un moulin. Au mois de Mai, le moulin avait déjà une bonne recette de 175000 F CFA .

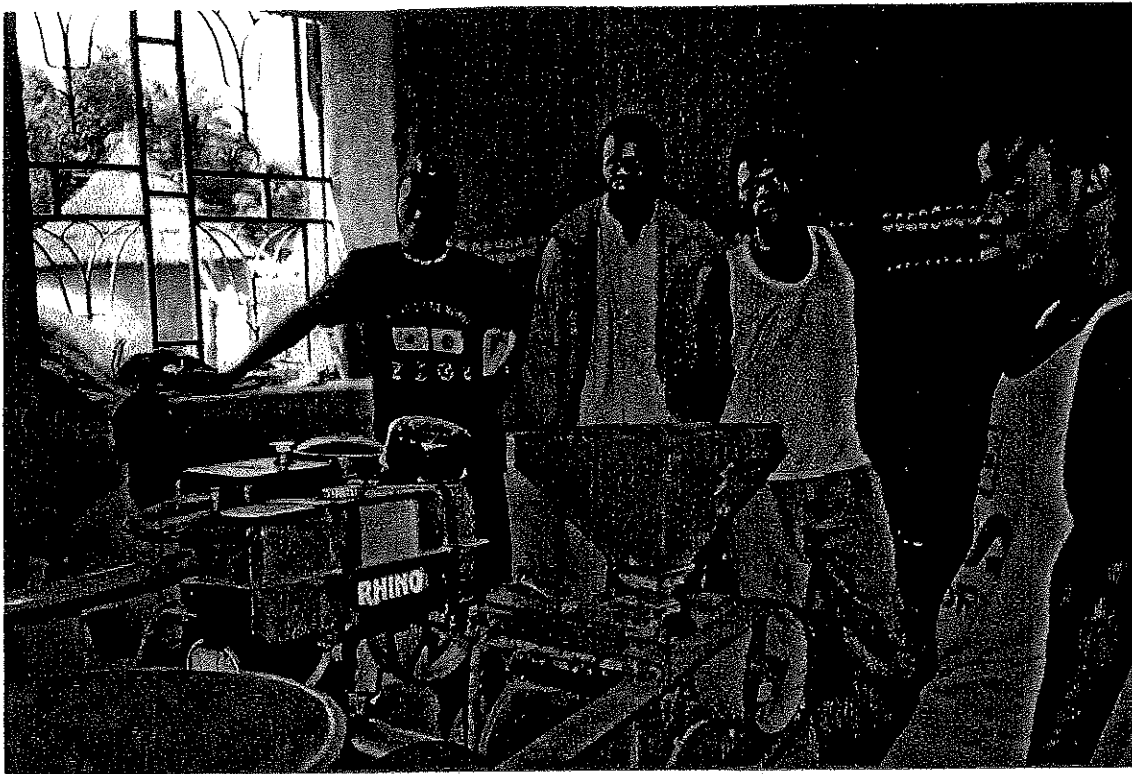
##### Projets

Le meunier a besoin d'une formation en mécanique pour l'entretien du moteur du moulin. Par ailleurs , il serait nécessaire de former l'un des meuniers à l'aiguisage des meules. L'association d'Issendolus pourrait payer ces deux formations.

##### Le périmètre maraîcher

##### Bilan

Un périmètre maraîcher existe. L'association fournit régulièrement des graines et a apporté cette année des fiches pédagogiques illustrées . Des outils agricoles ont été achetés :



Installation du moulin au village de Mambila



Rencontre entre deux membres de l'association « Les Amis du Mali » et les autorités locales. De gauche à droite : Arlette Lagarrigue, fondatrice de l'association des amis du Mali, Siramakan Keïta, coordonnateur en développement à Mambila , Bomboly Keïta, maire de la communauté de communes et Aline Brunet, présidente de l'association .

arrosoirs, râteaux... Malgré ces efforts, le maraîchage ne marche pas bien par manque de formation des agriculteurs et à cause des difficultés d'arrosage.

#### Projets

Grâce à l'action de l'A.F.D.I. (Agriculteur- Formateur pour le Développement Intégré), une formation de maraîchage pour les jeunes du village pourra être mise en place dans un Centre de Formation Agricole à Bamako. Ces jeunes seront ensuite suivis sur le village.

Un projet hydraulique de 40 000 000 de centimes financé par la C.O.D.E.F. et les Mutuelles de France consisterait en l'installation d'un nouveau puits, d'un château d'eau et de panneaux solaires. Cela permettrait d'alimenter le village et sa future maternité en électricité.

#### L'atelier laine et la création d'une lingerie

##### Bilans

L'atelier laine continue à bien fonctionner. Les femmes arrivent à faire des bénéfices en vendant leurs productions. Une lingerie a été créée cette année grâce à l'apport de layette. Elle est vendue beaucoup moins chère qu'au marché voisin et apporte des revenus supplémentaires.

##### Projets

Notre association va apporter d'autres vêtements pour la lingerie : des pantalons pour hommes et des tee-shirts.

#### Le labour attelé

##### Projets

Les villageois veulent s'équiper de trois charrues pour améliorer le rendement de leurs cultures vivrières. L'association d'Issendolus peut les leur acheter.

#### L'activité disco-mobile

Les jeunes du village ont demandé une sono à notre association afin d'organiser des soirées. Ils pourraient faire des animations dans d'autres villages et gagner ainsi quelques revenus. L'association va leur apporter ce matériel lors du futur voyage d'une équipe de notre association.

## 2. Domaine de la santé

##### Bilan

La pharmacie fonctionne bien grâce à la gestion efficace assurée par son gérant. Elle a été approvisionnée par l'association des « Amis du Mali ». La vente des médicaments à un prix modique a permis de réaliser des bénéfices et le renouvellement du stock par l'achat de produits pharmaceutiques à l'hôpital de Bamako. L'armoire à pharmacie est maintenant devenue trop petite. Elle va être remplacée par l'armoire en fer du C.E.D. qui sera portée chez le « pharmacien ».

Le C.E.D. a été réquisitionné pour servir de local à l'infirmier pour qu'il puisse travailler plus aisément.

##### Projets

Une formation d'aide-soignant pour le gestionnaire de la pharmacie serait assurée par un membre de l'équipe lors de son prochain séjour au village.

Un accord du gouvernement malien a été obtenu pour créer un centre de santé (C.E.S.C.O.M.) à Balambakama, la commune dont dépend le village de Mambila. Plusieurs antennes seraient ouvertes dans les villages de la communauté de communes. Une maternité serait créée à Mambila. La formation de la matrone serait assurée par le gouvernement.

A cette maternité, il serait nécessaire d'annexer une crèche parentale afin que les jeunes filles ne gardent plus leurs petits frères et sœurs. Cela leur permettrait de suivre une scolarité.

Il serait nécessaire d'alphabétiser les femmes du Comité de Gestion et de les éduquer au niveau de la santé et de l'hygiène. L'Association pourra payer les 12 000 F ou 1830,4 € nécessaires pour leur formation.

### 3. Domaine de l'éducation

#### Bilans

114 enfants sont scolarisés à l'école communautaire qui fonctionne avec trois maîtres. Ceux-ci ont reçu une formation et perçoivent un salaire.

Les 300 kg de fournitures scolaires et de livres ont été distribués. Ils devraient couvrir les besoins pour l'année.

#### Projets

L'ouverture d'une quatrième classe est nécessaire pour remplacer le local du C.E.D. qui servira de maternité et d'infirmerie. Cela représente un coût de 4 000 F ou de 610,2 € qui sera pris en charge par les « Amis du Mali ».

### D. Conclusion

L'association des Amis du Mali va soutenir financièrement la formation d'un meunier pour l'entretien mécanique du moulin, la formation d'un meunier dans l'aiguisage des meules, l'alphabétisation des femmes du Comité de Gestion, l'achat de charrues pour le labour attelé ainsi que l'ouverture d'une quatrième classe. Ceci nécessite un investissement de 30 000 F ou de 4576 €.

Une nouvelle équipe de notre association séjournera au Mali entre le 11 janvier et le 27 janvier. Elle sera composée de 10 personnes. Un médecin, membre de l'association donnera une formation d'aide-soignant au gérant de la pharmacie.

Grâce à ce voyage, des fournitures et des médicaments vont être acheminés. Tous les dons : - en fournitures scolaires (stylos, craies, ardoises, gommes, crayons à papier, crayons de couleur, taille-crayons),

- en produits para-pharmaceutiques (collyres en dosettes, savons, désinfectants, pansements),

- en matériel de tricotage (laines, aiguilles à tricoter, crochets) seront les bienvenus.

## Décisions municipales et fabrique d'Issendolus...de 1811 à 1906

Le premier registre de la municipalité d'Issendolus a été ouvert le 21 pluviôse de l'an IX de la République.

En 1811, le *maire* J.Gabriel Lescole devant l'impossibilité de la fabrique\* de pourvoir aux frais indispensables de réparation du toit d'une chapelle de l'église totalement délabrée propose de voter des fonds. Outre cette chapelle, on répare le toit de l'église et on fait établir un portail au cimetière. On donne 125 fr. à Louis Brugon horloger pour réparer l'horloge.

Le 28 mai 1812, Jean-Gabriel Lescole, *maire provisoire*, convoque le conseil pour étudier la question d'agrandir l'église. On décide qu'il est très urgent de faire construire une chapelle (côté de l'Epître)\*la chapelle existante faisant place à un bas-côté. Le devis en est confié à Pierre Fabre maçon et Fr. Lavayssière, charpentier menuisier sous le contrôle de Henri Viellescaze conseiller municipal et de Sieur Jacques Ayroles, marguillier.\*

On étudie aussi la question urgente d'un presbytère à acheter : la maison Courtieu, anciennement Solignac, qui sert actuellement de presbytère, la seule convenable à cet effet, est à vendre. L'évaluation du prix d'achat et des réparations est confiée aux mêmes ouvriers sous le même contrôle. La fabrique n'ayant nulle ressource la commune y pourvoira :

- par la vente de 6 hectares de communaux dispersés 1200 fr. environ
- par impôt au marc le franc sur toutes les contributions directes à répartir sur 1812 et 1813. Prière à Mr le préfet d'accueillir les sincères désirs du conseil qui sont ceux de tous les habitants.

Le 8 janvier ? 1812, Lescole est maire à titre définitif.

En 1815, on reprend la question : La maison de la veuve Courtieu, Agnès Solignac, domiciliée à Gramat, depuis longtemps servant de presbytère à titre de louage, on doit acheter maison, cour et jardin correspondant au levant avec rue publique, au midi avec maison et jardin du sieur Pierre Lavayssière, au couchant avec chènevière\* de Jean Gras dit Revel au nord avec chènevière restant à la veuve Solignac.

Le prix est fixé à 1800 fr. par Jean Calmette expert de Mme Vve Solignac et Antoine Hug notaire royal de Théminettes expert pour l'achat.

Le lot de communaux à vendre : 1890 fr. (éval) :

- 1- le pech de Cabane ou Labane
- 2- le pâturage dit prat de Barre
- 3- Lalinié, la partie de la place de Buzat dite « conde » de Cavalie

- 4- la lisière du fond de la vigne de « Fradie », les fifies
- 5- les coustalous
- 6-les Tirouillos

... furent vendus le 13 octobre 1815 aux enchères le prix de 2890 fr. somme qui probablement couvrit l'achat et la réparation.

En mars 1815, à la demande répétée de plusieurs personnes de commerce, vu la situation de la commune traversée par une grande route, entourée de communes où il se nourrit des bestiaux de toute espèce, vu le beau champ de foire, dans l'intérêt public on sollicite l'établissement de 5 foires les 5 des mois de mai, juin, août, novembre et décembre.

En 1817, on possède 76 chemins vicinaux.

En 1818, il est question du projet de réparation du boubier du Fangas impraticable les 2/3 de l'année sur une longueur de 250 m .

En 1822, on demande à être desservi par la poste de Gramat plus proche et où les paquets arrivent beaucoup plus tôt.

En 1826, le préfet propose de rattacher la commune d'Albiac à celle d'Issendolus. Le conseil délibère que son territoire est assez arrondi et étendu, qu'il ne refuse pas la réunion mais ne la désire pas.

En 1828, on fait un agrandissement insignifiant du cimetière par échange d'un lambeau de terrain communal contre lambeau de terrain à Guillaume Vagne.

En 1834, Jean-Pierre Amadiou maire, le conseil vote :

- 1- un traitement de 200 fr. pour l'instituteur.
- 2- son logement qui sera loué
- 3- la rétribution mensuelle qu'il pourra prélever :
  - 15 sous pour ceux qui apprennent à lire et écrire
  - 25 sous pour ceux qui en plus apprennent l'arithmétique

L'instituteur sera tenu d'instruire gratuitement 15 enfants de familles pauvres dont on lui remettra la liste.

Le 6 mai 1835, comme on n'avait pas d'instituteur, le conseil arrête que le sieur Jean Antoine Calmon (né et domicilié à Issendolus, Brevet de capacité pour la fonction d'instituteur primaire 3<sup>ème</sup> degré obtenu à Cahors le 4 mai 1818) ayant la capacité requise et étant désiré par la majorité des habitants est l'individu qu'il propose à Mr le recteur d'Académie.

Sommes versées à la fabrique d'Issendolus pour fondations :

Dates	Détail des articles	Exercice antérieur Sommes reçues		Exercice en cours Sommes reçues	
		fr .	c.	fr .	c.
1825	une horloge Marie Fabre de l'Hôpital 25 ans Louis Lamothe à Gabaudet Léon Vernet au Bret Mr l'abbé Pons	270 261 1000			
1846	La croix de la mission et celle de Buzat	309			
1851	réparations de la chapelle du Saint Sacrement	325			
1852	construction d'une grange pour le presbytère	200			
1858	achat de la grosse cloche appelée Marie-Rose	3. 908			
1859	frais de l'acte d'achat de l'écurie Lagrange	361			
1860	construction de l'écurie (projet)				
1862	prix d'achat de l'écurie emplacement Lagrange	325			
1863	réfection de la couverture de cloches travaux à la chapelle de Ste Fleur statue et port deux quêtes pour la chapelle. Reste acquis à titre de don le meuble soit autel et statue de Ste Fleur	285 1258 224			
1865	maison Fabre pour achat de la vierge maison Fabre pour chapelle de la vierge	400 300			
1866	maison Fabre pour achat de 2 reliquaires en bronze doré	200			
1869	plaque marbre Galiote fabrique	233			
1870	Viellescaze Mathieu autel marbre de la Ste Vierge				
1871	fabrique une pierre sacrée fabrique harmonium				

Dates	Détail des articles	Exercice antérieur Sommes reçues		Exercice en cours Sommes reçues	
		fr .	c.	fr .	c.
1873	horloge pour deux voyages Rougié planches fournier Gautié	12 22 40			
1874	à Mr Caray solde de l'horloge (donnée par maison Fabre en principal)	350			
1878	Don par Solonie Fabre du bénitier en marbre				
1882	à Mr Laporte- 3 croix d'autel (fabrique)				
1882- 1884	Construction de l'Ecole (fonds libres)				
1890	agrandissement de la sacristie statue de Notre-Dame de Lourdes				
1892	un reliquaire de Ste Fleur en argent 3 kg 065 Sasmayoux et Daucou chantres Brunet et Pugnet Joseph clerics Bonafoucie suisse	1100			
1893	à Baptistou plusieurs réparations à la serrure de l'église				
1894	Gautié Cyprien réparation chaise et fenêtre de l'église Descamps (2 j. de travail à l'horloge) Grimal J-P et Laparro Baptiste travaux à la sacristie.				
1895	Larnaudie chaisier Gautié Cyprien réparation de chaises/fourniture de bougies.				
1896	travaux au presbytère à la grange et au jardin badigeon et lavage désinfectant après l'épidémie. badigeon et peinture des salles d'école vitrerie reculé l'autel vieux de la coupole à l'abside recrépi et badigeonné tous les soubassements pavé sous la coupole l'emplacement de l'autel aux deux autels latéraux, marchepied de pierre remanié les bancs chanteuses, filles et garçons part contributive à la réfection générale des toits.	8 29 20 25 10 11	25 25	104	

Dates	Détail des articles	Exercice antérieur Sommes reçues		Exercice en cours Sommes reçues	
		fr .	c.	fr .	c.
1897	Réparé le toit de la tour ; Crozat. Achat d'ardoise pour les cloches Lamolinerie sacristie / blanchissage démoli la vieille classe plus préau et mur et poulailler pour les sœurs / citerne / pompe/ chenaux / poulailler de la cure/hangar et jardin/ vigne refait à neuf la couverture de la sacristie les chenaux au-dessus de la sacristie Carrayrou rechargé le chemin de chez Bach chez Christine	124			
1898	fait un lavoir au couvent Caussanel blanchissage / ravaudage / sacristie Gautié menuisier travaux au vestiaire, placard nord de la sacristie et banc des enfants à l'église . réparé l'horloge Larnaudie Hilaire chez Pétilat acheté câbles et fil de fer pour l'horloge Laparro pour réparation de la grosse serrure !	29	45		
		26	30		
		7	50	63	25
1899	créé le chemin direct, cure sacristie : mur tout le long + passerelle, porte, escalier bois dans l'écurie, escalier en pierre dehors + porte de sacristie murée à l'ouest, ouverte à l'est + cabinets en face + achats de pierres, de bois, 2 serrures Issaly cimenteur fait le lavoir et recimente la citerne neuve à la suite de malfaçon Fabre J.Pierre Caussanel pain et vin d'autel Amadiou (binage)	400			

Dates	Détail des articles	Exercice antérieur Sommes reçues		Exercice en cours Sommes reçues	
		fr .	c.	fr .	c.
1900	achat du maître autel marbre	1100		746	84
	plâtre, brique, ciment pour la pose	31			
	achat, taille, pose des marches	175			
	charpente fer de la lanterne et pose	55			
	60 kg de verre pour la lanterne à 0,75 et pose	50			
	socle en brique de la lanterne, fourniture et façon	12			
	réparé le banc des fabriciens*	10			
	achat de deux feuilles fines pour écoulement des eaux du clocher devant la fenêtre nord mise à jour	15			
	plâtrerie par place (environ 50 H) peinture à l'huile du sanctuaire par Depeyrot				
	badigeon à la chaux de la nef et des bas-côtés fers pour protéger les arêtes des piles contre le fouettement des cordes				
taille et pose du pavé autour et devant l'autel			2287		
achat de 3 vitraux pour le sanctuaire et pose			3033		
1903	à Gautié Antoine pour l'aider à relever notre mur mitoyen, façon, fournitures bois et pointes pour réparation de chaises pendant huit ans compris	12			
	réparations aux divers toits badigeon, peinture, vitrierie pour l'école et réparation des tables. déblayé le jardin à l'ouest des classes ; cabinets dans le jardin pour l'institutrice libre / murette pour la fosse à fumier				
1906	Gautié Cyprien pour échafaud fixe derrière le maître autel	9	50		
	Carrayrou chenaux à l'école libre Bach loquet et serrure à l'église grande porte Lacam réparation de bancs et de chaises				

La fabrique\* était un groupe de chrétiens qui s'occupait des finances de l'église. Ces chrétiens, appelés fabriciens\*, avaient un banc qui leur était réservé dans l'église.

Une chènevière\* était un endroit planté en chanvre ou en lin.

Le marguillier\* assistait aux baptêmes, aux enterrements : c'était un sacristain, parfois garde champêtre et sonneur.

Le côté de l'Epître\* signifie à gauche. Par suite le côté de l'Évangile signifie : à droite.

Ces renseignements ont été trouvés aux archives diocésaines dans les dossiers 4, 85 (ex 5 – 55 à 66) qui concernent l'Hôpital Beaulieu. Les données sont de l'abbé J. Amadiou, né en 1856 et nommé en 1896 .

Il a tenu à relater des faits antérieurs à sa nomination et quelques erreurs de transcription sont toujours possibles (c.f. pour Mr Lescole qui a été maire de 1811 à 1831) de son côté comme du mien.

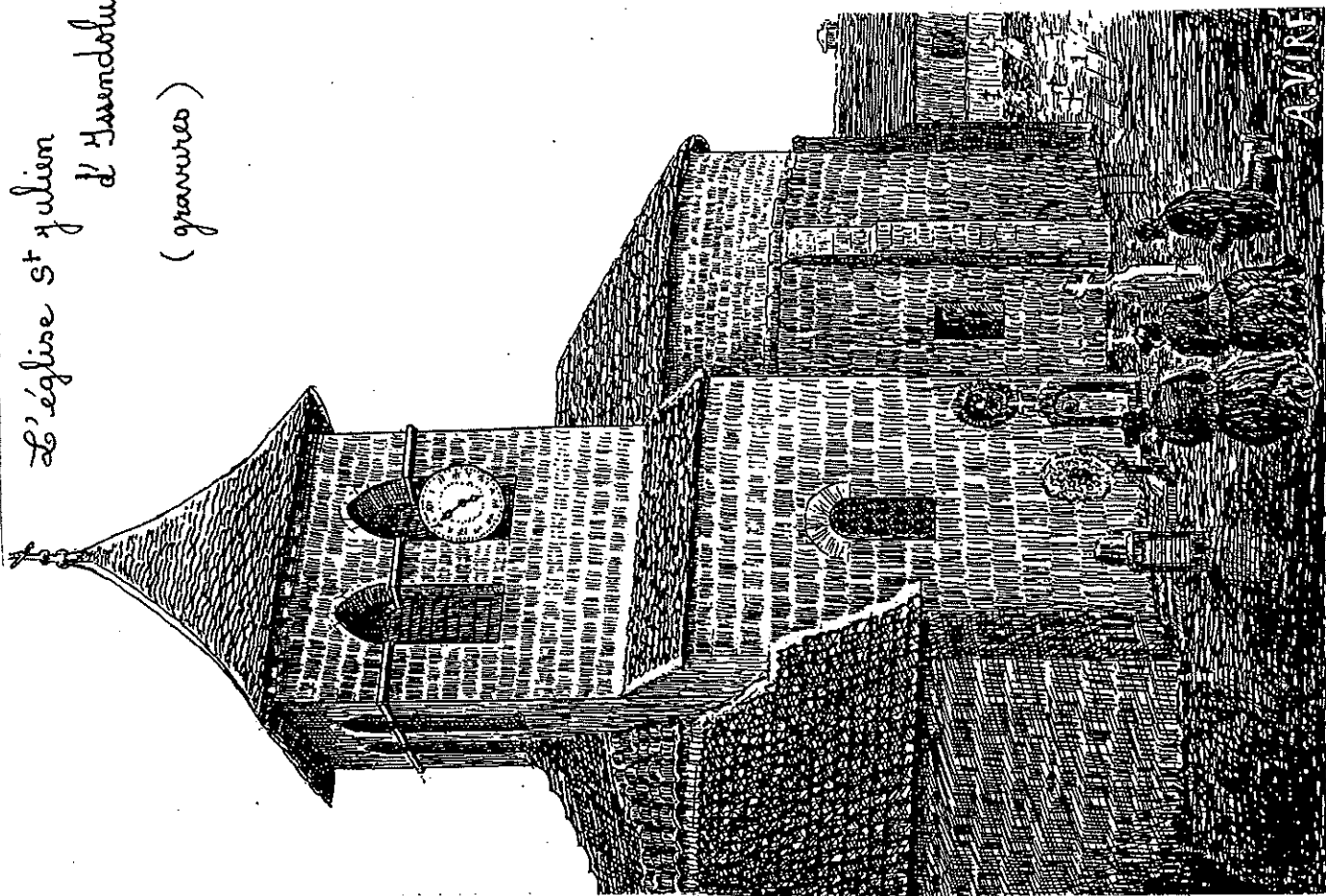
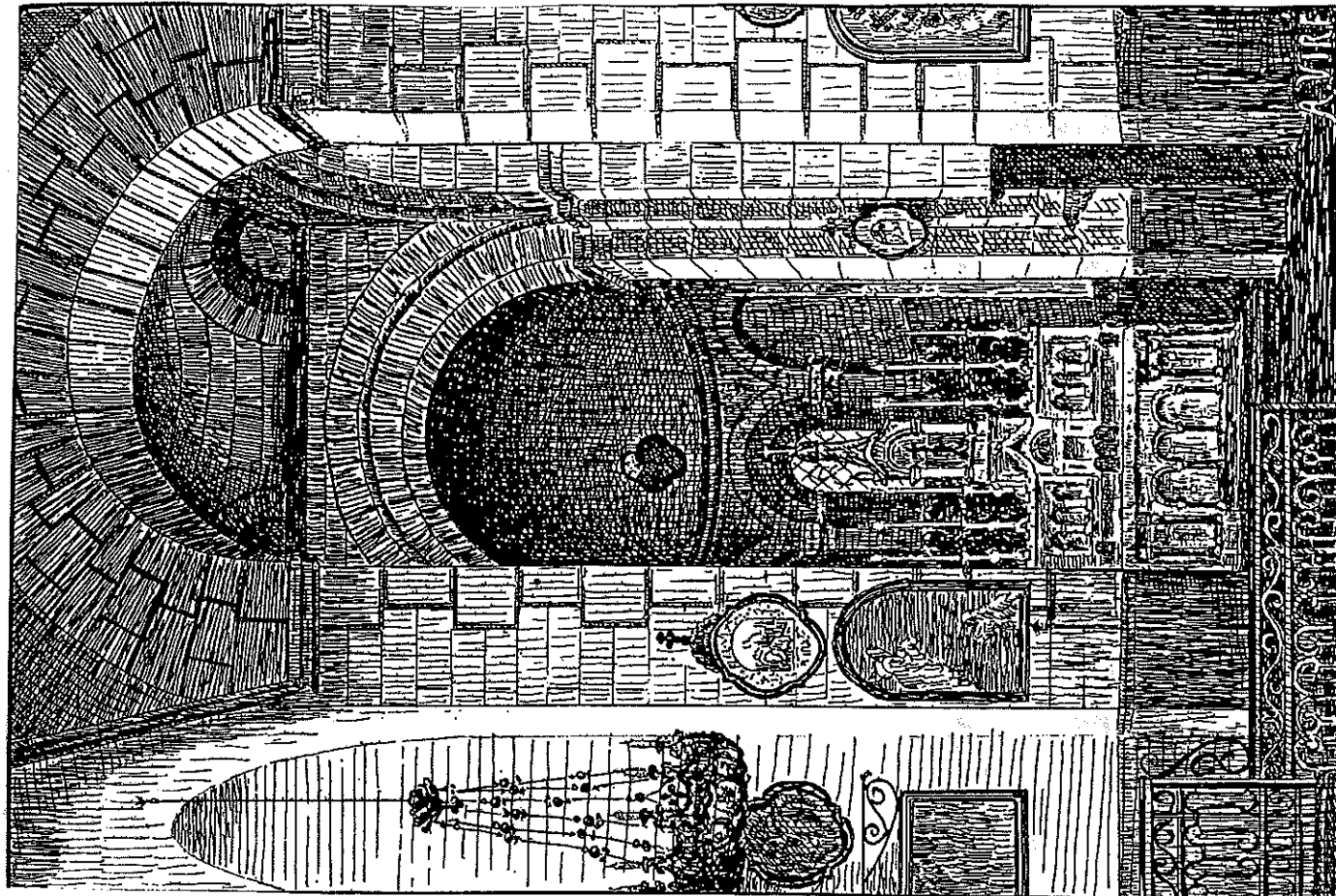
Recherches et transmission :

Christiane Cayrol.



SAINTE FLEUR — VISION DU DIVIN CRUCIFIE  
(Bas relief de l'Eglise d'Issendolus)

L'église St Julien  
d'Hambois  
(gravure)



## Le couvent : grandeur et ruine...

Au soir du 19 juillet 1259...

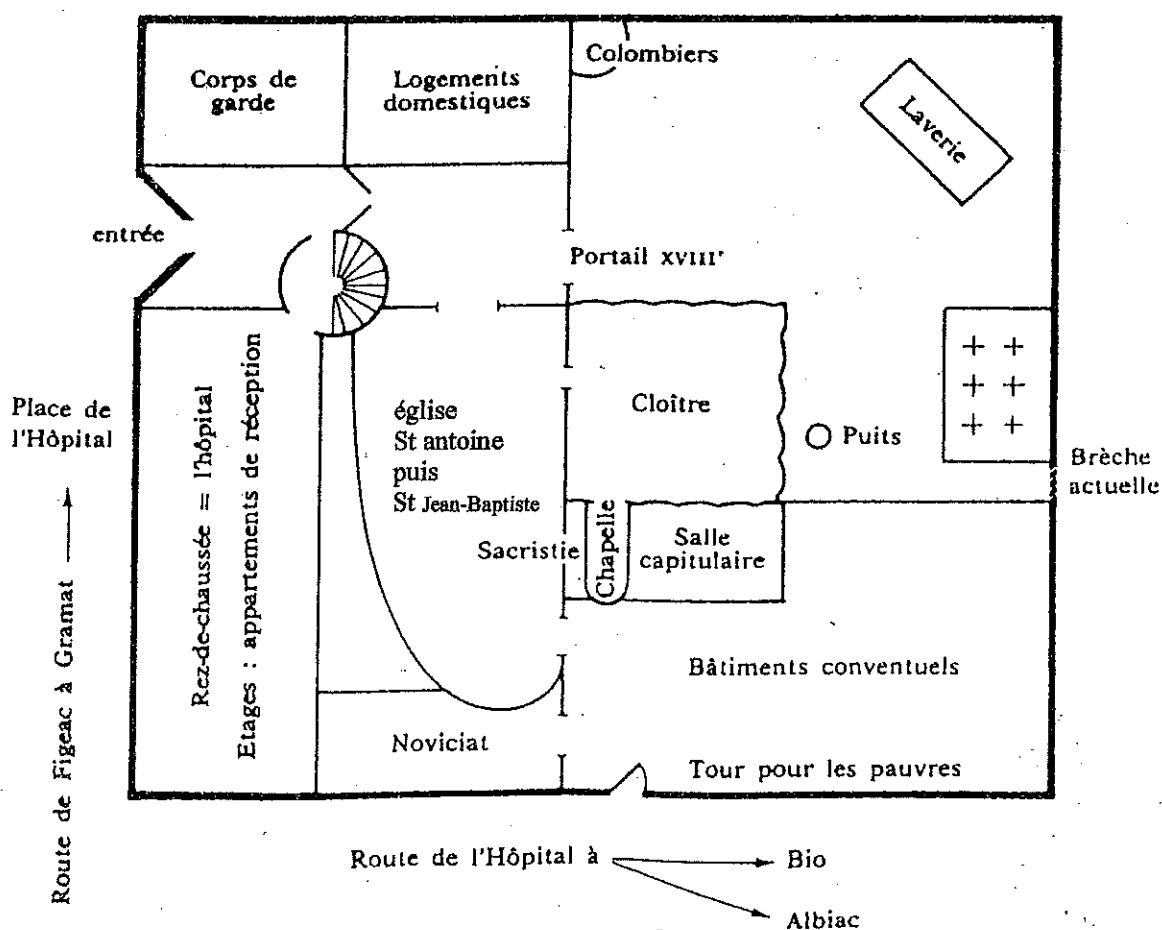
« Prévôt, commandeurs, chevaliers, sont ravis de la plantureuse campagne aux moissons déjà mûres, des vergers chargés de fruits, des gros potagers, des parterres en fleurs, des bâtiments bien conçus, bien construits.

Sous l'or de l'éclatant soleil ruissent de lumière les larges toits des logis, les flèches aiguës des clochers, des clochetons, des tours et des tourelles, tandis que tout autour les blonds guérets semblent pétiller et jeter flammes... »

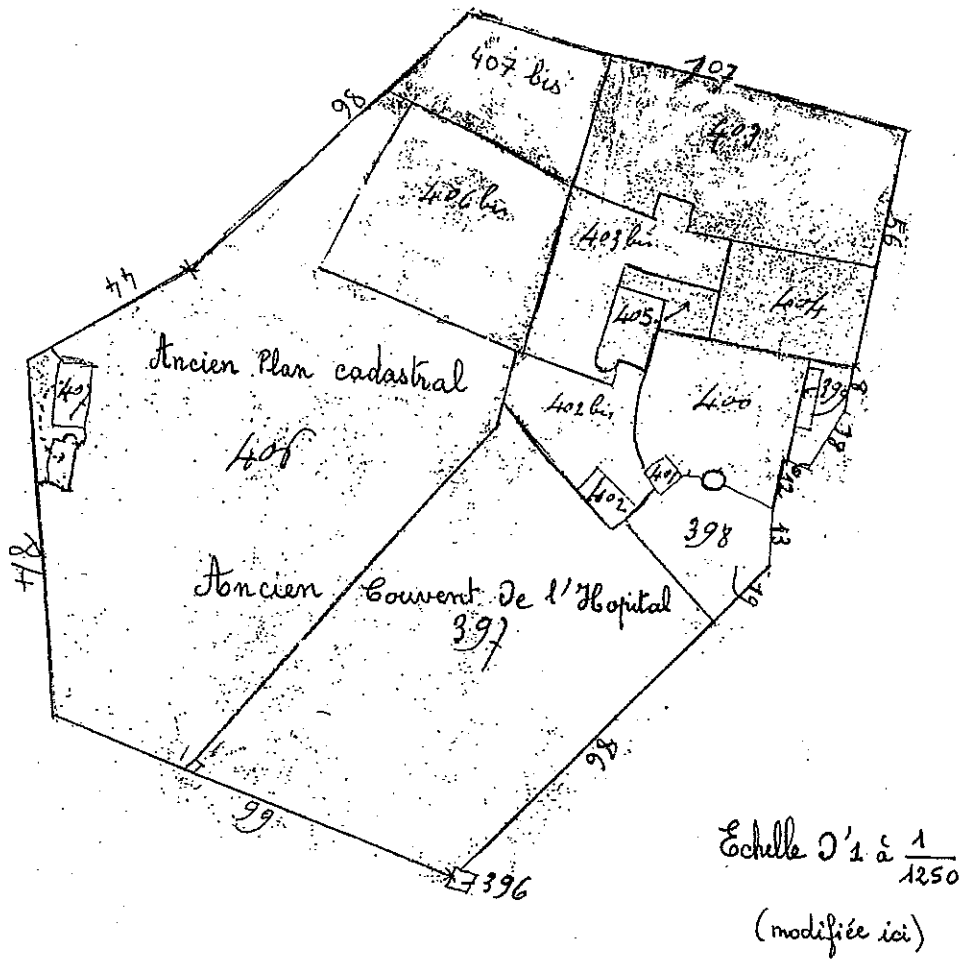
Oui, c'est **Beaulieu**, dont 64 ans plus tard, le faste déconcertera un temps l'humilité de Fleur, Beaulieu somptueusement doté et paré.

« Mostier ric adonc e ple e abondos »...

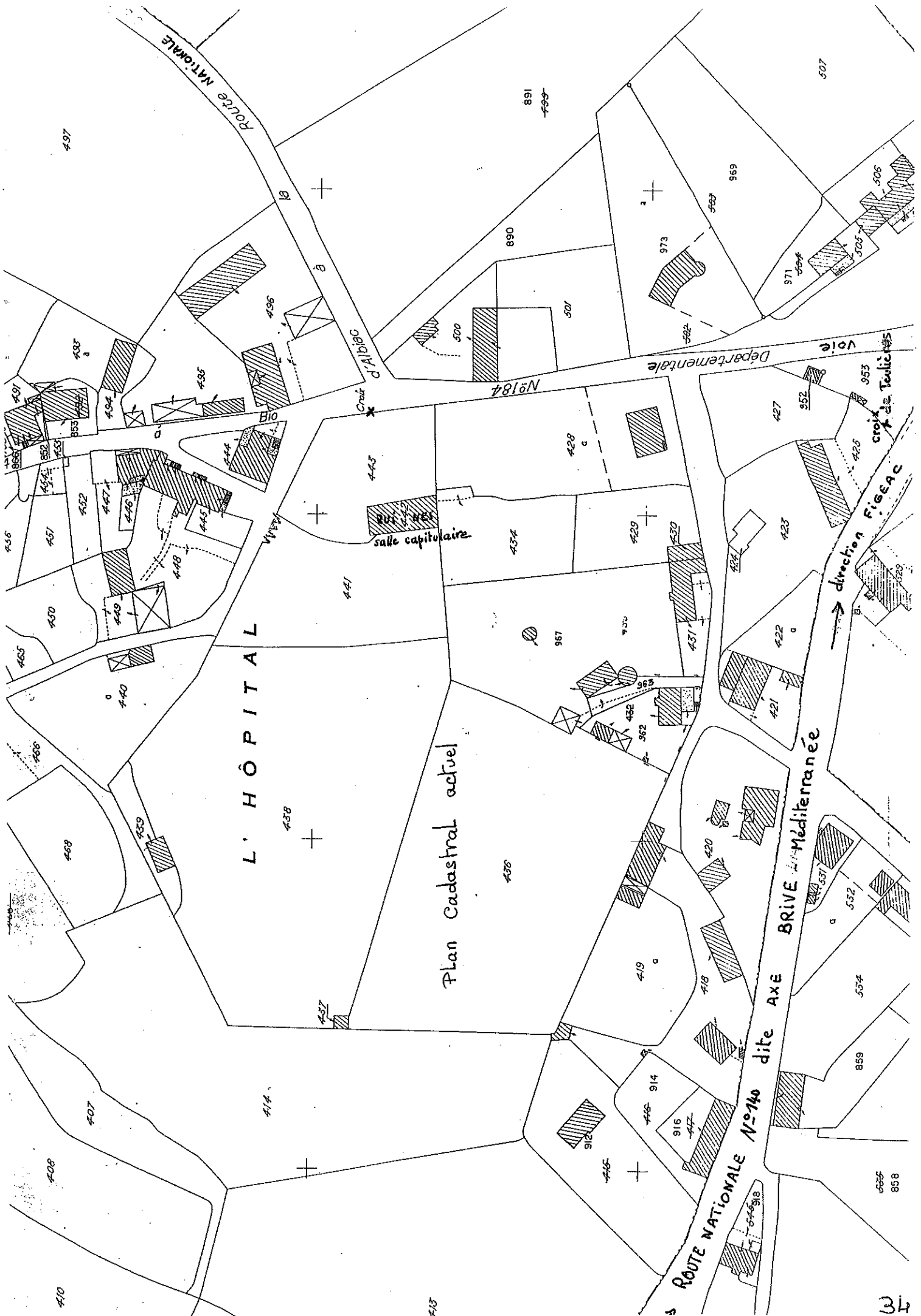
Extrait du texte roman de la vie de Sainte Fleur collection Doat (Bibliothèque nationale)

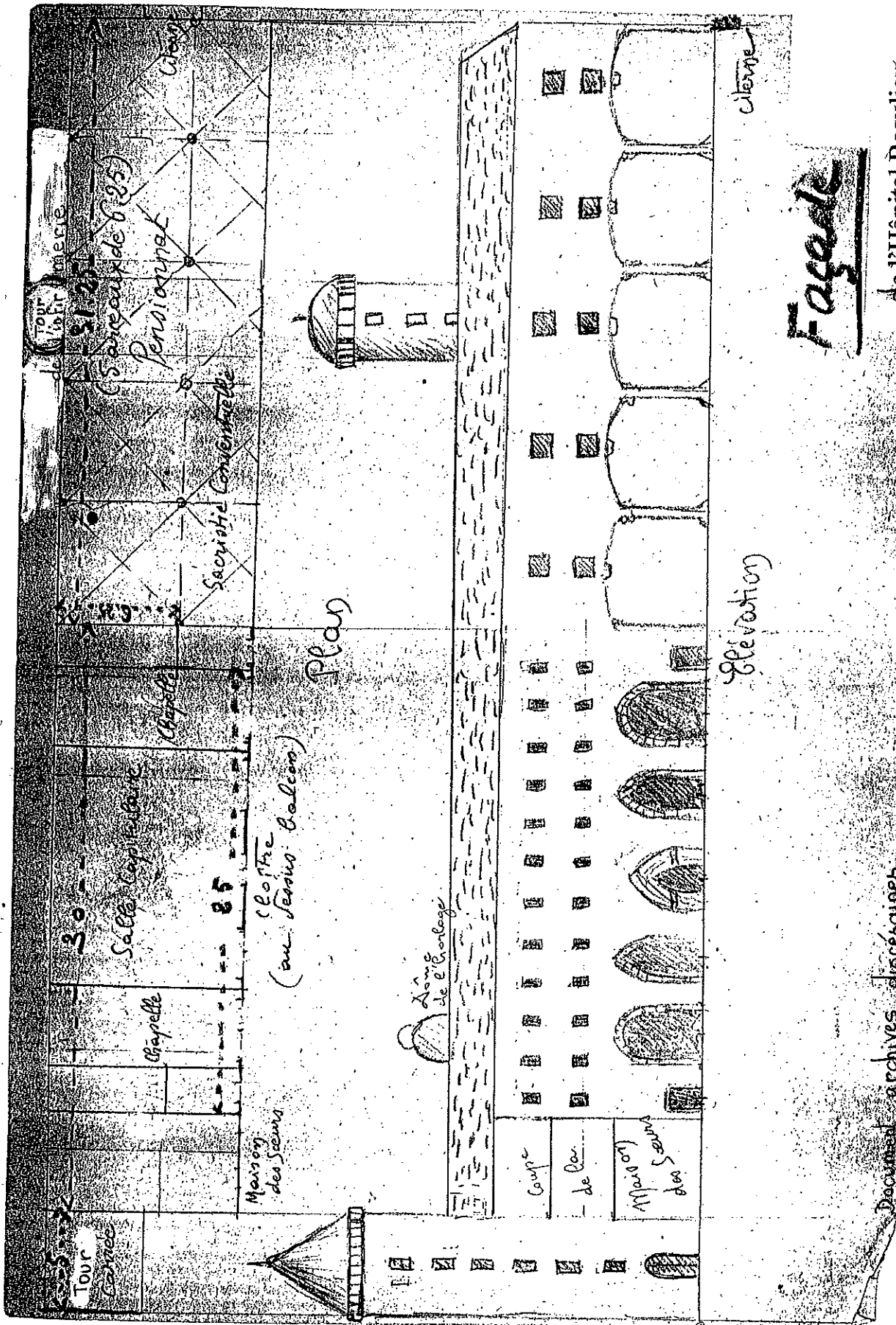


d'après le plan de Mr J. Juillet



	Surface	Points m <sup>2</sup>	Clotur
396	pièces	30	104
397	terre	63.20	86
398	prairie	7.30	114
399	grange et paille	2.10	84
400	jardin	11.70	99
401	grange	50	86
402	presoir d'huile	1.20	19
402 bis	(sol) prairie	7.40	13
403	prairie	24.20	12
403 bis	prairie	10.90	6
404	jardin	8.60	18
405	sol de M. en et cour	2.90	8
406	terre	90.80	58
406 bis	prairie	19.20	648 <sup>m</sup>
407	sol de M. en foin et paille	3.60	
407 bis	prairie	11.30	
Total		266.10	





Document archives diocésaines

de l'Hôpital Beaulieu  
au temps de sa splendeur

Etat des revenus de l'Hôpital  
que Mr Albe attribue aux années 1615-1616-1617.

Mémoire du revenu temporel du prieuré de l'Hôpital Beaulieu  
despendant de l'ordre de St Jean de Jérusalem en la province  
du Quercy diocèse de Caors.

« Ledit monastère est situé au dit lieu appelé l'Hôpital demi-lieu de Thémines.  
Joignant le monastère un jardin entouré de hautes murailles. De l'autre côté du  
dit monastère il y a un enclos contenant 12 sesterées de terre ou environ. La  
grande muraille qu'on a bâtie pour la clôture fut commencée en l'an 1615 et  
avancée des deux tiers. Elle est achevée à présent.

Au dehors de l'enclos et au terroir du dit hospital tout proche du dit  
monastère, il y a trois champs que les dames religieuses réformées faisaient  
travailler les années 1615-16-17 (que l'exposant atteste) qui pouvaient donner de  
revenu annuel quitte au dit monastère soixante ou septante livres.

Plus arantaient les dames, les dîmes de la paroisse de St Dolus trois cents  
sestiers de froment mesure de Gramat qui vaut autant que 600 mesures de  
Touloze quittes et portées aux greniers des dites Dames. Aux communes années  
le dit froment vaut sept livres dix sols.

Plus le tirait sans aranter les petits blés comme orge, baliorge, légumage,  
millet, blés noirs, s'en faisant une grande quantité en ce pays et tous les dits  
petits blés.

J'estime à bon compte....(manque l'évaluation)

Plus encore prenait ou sur les dîmes sans comprendre le froment avoyne  
cents sestiers qui sont à bon compte...

Plus le tenait sans aranter au nom des Religieuses les agniaux et laine des  
... de la dite paroisse que le revenu des dites dames le recteur ayant tiré son droit  
estait richement de revenu.

Plus ont les dites Dames des rentes foncières avec toute justice haute  
moyenne et basse au dit hospital de la paroisse de St Dolus environ deux cents  
sestiers de fromant ou de sègle, cents sestiers d'avoine, mesure de Gramat ont  
des rentes quérables à Rueyres, Thémines tout dépendant du dit Hôpital environ  
40 ou 50 sestiers froment sègle et avoine 200 volailles et aussi d'argent le tout  
compris ensemble pour ce qui est des rentes tant quérables que portables  
s'arantait richement... 1500 livres

Plus ont les dites Dames une belle métairie apelée le Périé avec belle  
maison édifée en cas de peste pour retirer les Dames. Il y a le laborage ordinaire  
de quatre paires de bœufs et c'est bon fonts.

Elle était acabalée l'an 1615-16-17 de 200 brebis, 5 ou 6 paires de vaches, 2 à 3 juments pour nourrir autant d'anesses, une vingtaine de chèvres, 3 ou 4 truies et par ce qu'on la faisait à demi-fruits j'ateste en avoir retiré environ 230 ou 240 sestiers de blé mesure de Gramat ( tout un quatre) qui s'approche à la valeur en cas l'on s'arantait de ... 600 livres

Le revenu tant du troupeau que le croit de l'autre bestail venait bien au profit des Dames tous les ans en la dite métérie c'est bien 15 livres.

Plus ont les dites Dames une autre métérie appelée le Bouix tout joniant le Périer. Là où il y avait la dite année 1615-1617 autant de bœuf pour labourer qui au dit Périé et plus de brebis et autre mesure bestail. Elle se fesait à demy fruits comme le dit Périé et j'estime valeur et revenu autant que le dit Périé.

Pour le nourrissage vaut richement si les cabaux sont comme les années sus mentionnées...750 livres

Item ont au dit Fontanes les dites Dames une métérie qui emporte a presque la moitié du terroir du dit Fontanes si grande elle est. Elle était meublée l'an 1615-16-17 d'environ 400 bêtes à laine une quinzaine autant de vaches, 5 paire de bœufs à labourer, juments, chèvres, truies, elle était travaillée comme les autres à demy fruits. Le revenu qui venait aux dites Dames quitte était richement tous les ans de 800 ou 900 livres.

Plus la disme de Fontanes se partage avec le recteur qui fait le service et les Dames en avaient bien de leur part 240 ou 300 livres.

La feu Dame de Beaumont s'était réservée le dit disme de Fontanes pour elle.

Item la métérie de Nogairat d'où elle retirait 100 livres d'argeant et 30 sestiers de blat.

La dite métérie defant du dit Hopital la bonne femme la laissait pour rien ( Mme Beaumont). Elle vaut à cause du .... et pasturage à peu près.....300 livres.

Plus la dite dame Antoinette de Beaumont s'était réservé la rente de Dièges et le revenu du molin d'Espaniac le tout dépendant du dit hopital qui valent bien environ autres 300 livres.

Plus tiraient quite de toutes charges les dites Dames la moytié du bénéfice de Sonac et encore quelques 5 ou 6 charges de blé de sauses. La moitié du bénéfice était arrenté à ma sollicitation l'an 1616-17-18... 240 livres. Le dit blé de sauses au poulalier vaut 45 livres.

Item ont les dites Dames dans la juridiction du dit hopital ou de Bio 6 grands prés qui rapportent 120 charretées de foin. On faisait manger tout cela qui s'arentait richement...400 livres.

Item ont les dites Dames une autre membre d'où elles sont prieures appelé St M..art qui leur porte de revenu 2500 livres quite.

Le recteur du dit St M..art a sa pansion de blé et de vin qui était payé de la façon savoir il y avait des rantiers qui donnait du blé, du dismoire du dit St M..art et du disme du vin du travers de Valète et payait 50 sestiers de blé de pension ou environ au recteur et 50 bastes de vin.

Plus les dites Dames faisaient à la main le reste des dimes du vin. En l'an 1615-16-17 j'ai levé environ 35 pipes de vin par an, mesure de St Céré qui est de 18 baste la pipe et se vendait la pipe environ 15 écus toutes les dites trois années.

Ont les dites dames au dit St M..art une belle maison, un grand jardin et claus un beau pré des rantes que la dite Dame de Beaumont s'était retenue tout cela en avancement de revenus.....250 livres.

Plus compte le revenu du disme du vin de la paroisse de St Dolus qui se faisait à la main et servait de payer la pension du vin au recteur et encore on restait de quitte qui valait pour le ménage... 40 livres.

C'est de quoy je me souviens et je puis assurer du revenu de l'hospital qui reviennent tout quitte et fait tout service de profit aux dites Dames. Elles ont bien encore sur des personnes des obits dont elles tiraient revenu....100 livres et deux autres petits biens l'un nommé St Georges, l'autre Barbaroux. St Georges s'arantait 100 livres d'argent et un quintal de chanvre et Barbaroux....200 livres.

Dossier Albe pages 85 à 88

Archives diocésaines de Cahors.

« Arenter » au 15<sup>ème</sup> siècle signifie donner ou prendre en rente.

un « obit » est une fondation pieuse pour la célébration d'une messe au jour anniversaire de la mort d'un défunt.

J'ai respecté l'orthographe du document.

Christiane Cayrol



Sainte Flore ou Fleur.

## INFORMATIONS MAIRIE

### OUVERTURE DU SECRETARIAT DE MAIRIE

LUNDI	09 H 30 – 12 H 00
JEUDI	14 H 30 – 18 H 00
SAMEDI	10 H 00 – 12 H 00

---

### **DISTRIBUTION DE LA REVUE COMMUNALE**

La distribution de cette revue est faite par les bénévoles.

Les personnes ne possédant pas de boîtes aux lettres voudront bien venir la retirer en mairie. Merci.

## EXTENSION DE L'OFFICE DE TOURISME A L'ECHELON CANTONAL.

L'Office de Tourisme de Lacapelle-Marival est remplacé par  
l'Office de Tourisme Communautaire du Pays de Lacapelle-Marival.

Ayant décidé, en accord avec les élus locaux, de prendre les compétences  
" développement touristique et mise en valeur du cadre de vie ", la Communauté  
des Communes vient de mettre en place un Office de Tourisme Communautaire  
géré par une association régie sous la loi 1901.

Le bureau élu de l'assemblée du 09 Décembre 2002 est composé de :

<u>Président</u> :	Monsieur Jean-Marie BLONDY
<u>Vices Présidents</u> :	Monsieur Bernard MARCEL Monsieur Alain DOUCET Monsieur Maurice HAGENDORF
<u>Trésorier</u> :	Monsieur Pascal LEWICKI
<u>Trésorier Adjoint</u> :	Monsieur Jean-Pierre CARRIERE
<u>Secrétaire</u> :	Madame Catherine LEWANDOWSKI
<u>Secrétaire Adjoint</u> :	Monsieur Michel TALON

Le siège social de l'Office de Tourisme de Communauté des Communes est situé  
Z.A d'Espeyroux à Lacapelle-Marival.

Le local d'accueil est situé Place de la Halle. Il est envisagé l'ouverture de deux  
points d'information rattachés à l'Office : un à Cardaillac et un à Leyme, en  
activité durant la saison estivale.

L'Office de Tourisme doit assurer les missions d'accueil, d'information, de  
coordination, et d'animation au sein du Territoire.

Il est prévu de créer un poste à temps partiel afin de subvenir aux tâches  
journalières.

Cependant, nous comptons beaucoup sur l'aide de bénévoles afin de mieux  
valoriser et de promouvoir le tourisme sur le Pays de Lacapelle-Marival.

Toute personne intéressée peut contacter un des membres du bureau, ou à  
l'Office de Tourisme au 05.65.40.81.11.

