

# VOIR COMPRENDRE AIMER ISSENDOLUS

2006  
N°20

## BULLETIN D'ISSENDOLUS

PRESIDENT FONDATEUR : Mr Jean Claude DELLAC

RESPONSABLE DE LA PUBLICATION : Mr Patrick DELLAC *Maire d'Issendolus*

### SOMMAIRE :

Page 01	SOMMAIRE	
Page 02 et 03	LE MOT DU MAIRE	Patrick DELLAC
Page 04 et 05	ETAT CIVIL	Suzanne QUERCY
Page 06	PERMIS DE CONSTRUIRE	Suzanne QUERCY
Page 07	LE CLUB DU TEMPS LIBRE	La Présidente
Page 08	LE CLUB DESSIN PEINTURE	Le groupe dessin-peinture
page 09 à 11	ISSENDOLUS ANIMATIONS	Le Bureau
Page 12	LA GYM VOLONTAIRE	Le Bureau
Page 13	LE CLUB DE FOOT U.F.M.	Le Bureau
Page 14 et 15	LE CLUB ST HUBERT	Le Président
Page 16	LA VIE PAROISSIALE	Le Conseil Paroissial
Page 17	POEME	
Page 18 et 19	LE TELETHON	Les bénévoles
Page 20 et 21	LES AMIS DU MALI	Le Bureau
Page 22 et 23	GALIOTE DE STE ANNE	Christiane CAYROL
Page 24 à 26	LISTE ARTICLES PATRIMOINE	Christiane CAYROL
Page 27	INFORMATIONS DECHETS	Mairie
Page 28 et 29	INFORMATIONS CENTRE SOCIAL	Association Ségala Limargue
Page 30	INFORMATIONS MAIRIE	Suzanne QUERCY

## LE MOT DE MAIRE

Je viens une nouvelle fois à votre rencontre au travers de notre bulletin communal

### « Voir, comprendre, Aimer ISSENDOLUS »

Je sais que ce journal revêt une importance primordiale pour chacun de nous car il représente pour tous les lecteurs un moment privilégié, une rencontre, une attente, un lien.

Je voudrais avant tout vous adresser mes meilleurs vœux de bonheur, de prospérité, de santé pour l'année 2006 sans oublier toutes celles et tous ceux qui pour diverses raisons vivent éloignés de notre village, mais qui y sont fortement attachés.

Les grands projets (Plan Local d'Urbanisme – Aménagement de la place de l'Hôpital-Beaulieu) sont en cours de finalisation mais ont nécessité des études préalables longues et complexes dans un dédale de partenaires (Conseil Général – Conseil Régional – Pays - CAUE – ABF - .....)

D'où une conséquence sur la rapidité de ces réalisations.. Cela augure pour l'avenir des difficultés à concrétiser tous nouveaux projets.

Les travaux du Couderc de l'Hôpital (dissimulation des réseaux et aménagement) débuteront au 1<sup>er</sup> septembre 2006 pour une durée de 6 mois maximum – Le calendrier étant arrêté.

La phase d'élaboration du P.L.U est terminée. Le projet arrêté par le Conseil Municipal est transmis aux services de l'Etat pour avis. L'enquête publique pourra avoir lieu en principe en JUIN 2006- Le P.L.U sera approuvé pour la fin de l'année.

Le logement communal sera mis en location au 1<sup>er</sup> avril et nous revitaliserons notre petit bourg en essayant d'y installer un jeune couple.

Notre politique d'ouverture et d'entretien des chemins est toujours d'actualité. Cet hiver 2 nouveaux kilomètres seront proposés à nos chers randonneurs.

Dans le cadre du Plan Local d'Urbanisme, nous avons choisi de garder le site de GABAUDET en emplacement réservé. En partenariat avec les communes concernées, le département, la région, le Ministère de la Défense, il va être valorisé. Un panneau explicatif sur la tragédie y sera installé.

La commune d'ISSENDOLUS a un rôle prépondérant dans la mise en place de ce projet.

Quand au problème de détériorations avancées de la salle capitulaire, monument historique classé, le dossier a été transmis à la Communauté de Communes Causse Ségala Limargue et donne lieu à des investigations au niveau régional. C'est un dossier qui ne laisse personne indifférent mais qui demandera quelques années pour être solutionné.

Les autres réalisations de l'exercice écoulé :

- Réfection de la portion de route allant de la RD 20 à Vialoze
- Réfection de la toiture de la sacristie et traitement de toutes les toitures des bâtiments communaux

Cette année, nous avons eu le plaisir d'accueillir le 13 Novembre Monseigneur Norbert TURINI Evêque de Cahors et le 16 Novembre Monsieur TURPIN Sous-Préfet de Figeac qui se sont intéressés à notre village.

BONNE ET HEUREUSE ANNEE 2006

Le Maire  
Patrick DELLAC

# ETAT CIVIL 2005



## NAISSANCES

**Roxane, Yvette, Andrée RICHARD** née le 09 janvier 2005 à FIGEAC  
De Joël et de Véronique CALMELS domiciliés à « l'Hôpital Beaulieu »

**Sasha, Joannes, Thomas CZERYBA DIT TRUSZ** né le 14 février 2005 à  
DECAZEVILLE de Philippe et de Virginie LESPINARD domiciliés à « Gruffiel »

**Alexia, Auriane MAILLARD** née le 03 Juillet 2005 à FIGEAC  
De Thierry et de Marie-Laure BRUGNON domiciliés à « Soubral »

**Maëlys, Martinè BOUYGUES** née le 19 septembre 2005 à FIGEAC  
De Sébastien et de Valérie PIGANIOL domiciliés à « Gary »

**Anissa, Amina NOUIRA** née le 02 octobre 2005 à BRIVE  
De Edouard et de Betty LAFON domiciliés à « Soubral »

**Mathias, Roland, Roberto LARRIEU** né le 01/11/2005 à FIGEAC  
De Frédéric et de Kathryn FONT domiciliés à « Gary »



## MARIAGES

Jean-Luc LAVINAL et Priscilla RAZANANOA 16/04/2005

Thierry SEENE et Claire POIRET 23/04/2005

Nicholas CROSS et Sandra LAGRAVE 21/05/2005

Didier WOLFF et Nathalie GASQUET 25/06/2005

Philippe MANAU et Murielle CASTANIE 16/07/2005

Jean Louis VALROFF et Patricia CABANES 30/07/2005

Olivier GANTOIS et Emilie SAINTE-MARIE 20/08/2005



## DECES

<b>Guy, Claude SENAC</b> Domicilié « Le Bourg »	17/03/2005
<b>Marcel, Casimir JOUANOU</b> Domicilié « Vialoze »	01/06/2005
<b>Sébastien, Jean OMEZ</b> Domicilié « Le Fangas »	17/08/2005
<b>Denise, Cyprienne CADIERGUES veuve GAUTIE</b> Domiciliée « Le Bourg »	10/10/2005
<b>Ida, Marie MONDIE veuve BONNAFOUCIE</b> Domiciliée « L'Hôpital Beaulieu »	17/12/2005

Nous déplorons également le décès de :

<b>Zélia Odette DELPECH veuve LAPARRO</b> Domiciliée à GRAMAT	16/01/2005
<b>Laure, Marie, Fleur FABRE veuve FABRE</b> Domiciliée à GRAMAT	07/02/2005
<b>Sébastien, Jean-Paul DELFAU</b> Domicilié à FIGEAC	01/09/2005
<b>Edouard JOUANOU</b> Domicilié à GRAMAT	07/12/2005

# PERMIS DE CONSTRUIRE DECLARATIONS DE TRAVAUX 2005

## Permis de construire

- 16/06/2005 Mme Monique VIGNALS  
pour la construction d'un abri voiture aux « Bories »
- 26/07/2005 M.José ESTEVES DE OLIVEIRA  
pour la construction d'un abri de jardin à « Lacanetie »
- 27/08/2005 M. Bernard ROUGIE  
pour la construction d'un maison d'habitation à « Soubral »
- 22/12/2005 M.Jacques LAMOTHE pour la rénovation et l'extension d'une maison  
d'habitation « Au Causse »

&&&&&&

## Déclarations de Travaux

- 28/04/2005 M. Patrick PRADAYROL  
pour la construction d'une piscine « Les Bories »
- 25/07/2005 M.Edouard NOUIRA  
Pour la construction d'un muret à « Soubral »
- 27/10/2005 Mme Pascale DESTREL  
Pour la construction d'un abri de jardin à « Gruffiel »



# LE CLUB DU TEMPS LIBRE

Comme chaque année « Le Club du Temps Libre » est heureux de vous faire part de ses activités pour l'année écoulée.

- 09/01 Assemblée Générale  
Dégustation de la galette des rois
- 27/02 Quine – Nombreux participants – bonne ambiance
- 16/03 Repas stockfish à CLAIRVAUX (Aveyron) dans une ferme auberge  
Matinée : visite du musée des Arts et Métiers de SALLE LA SOURCE.  
Après midi : Promenade dans la ferme.
- 25/05 Sortie surprise : visite du Château de CASTELNAU-BRETENOUX  
Goûter « Pets de nones » à CUREMONTE
- 07-08/06 Sortie de 2 jours sur la Côte Vermeille :  
Visite du château de SALGUES - Promenade en bateau à COLLIOURE - Circuit en petit train dans les vignes.  
Ce fut un week-end très agréable.
- 05/09 Journée à TOULOUSE  
Visite commentée au siège du Journal « La dépêche du Midi » : ateliers, salle des rotatives...  
Visite du site « AIRBUS » - découverte de l'atelier de fabrication A318 A320 A340 - Nous avons pu également admirer « Le Bélouga »
- 23/09 Concours de belote – 50 Equipes
- 06/11 Repas de la poule farcie – 78 Participants
- 3/12 Participation au Téléthon – Les membre du Club ont apporté leur contribution à cette journée de solidarité par la fabrication de gaufres
- 11/12 Noël : distribution de 68 poches de bonbons aux enfants de la commune et de 22 boîtes de chocolats aux personnes de 80 ans et plus.

Toutes les personnes désirant nous rejoindre seront accueillies en toute amitié

Bonne et heureuse année 2006

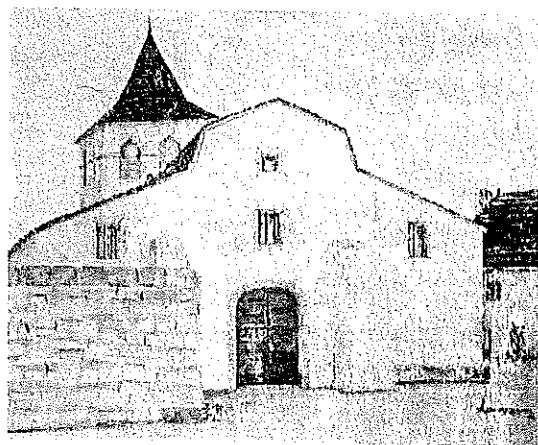
Le Bureau

## Le groupe Dessin-Peinture : toujours actif

Le groupe "Dessin-Peinture" est toujours en activité à ISSENDOLUS. Dix participants se réunissent tous les vendredis soirs, à partir de 20 heures pour recevoir les conseils avisés d'une personne compétente. Depuis la rentrée de septembre c'est Frédéric qui dirige nos travaux. Merci à lui de prendre sur son précieux temps pour nous faire partager ses connaissances.



Notre exposition annuelle a été réalisée le 21 août 2005. Cette année, les deux salles étaient occupées avec plus de 100 travaux exposés. Les œuvres présentées étaient proposées par les amateurs résidant sur la commune, les membres du groupe dessin peinture, l'intervenant des deux dernières années : Serge Bourdon et notre petite "perle" Céline Andrieu, ancienne élève de notre groupe, qui nous a présenté des travaux effectués au cours de sa deuxième année de Beaux-Arts. Nous vous invitons, dès à présent à notre prochaine exposition qui aura lieu, nous l'espérons, comme chaque année, le jour de la fête.



Nous vous rappelons que notre groupe est ouvert en permanence à toute personne qui a envie de débiter ou de pratiquer le dessin et la peinture sans restriction de provenance et sans restriction d'âge (14 ans minimum conseillé). Pour cela, prendre contact en venant nous rencontrer un vendredi soir ou téléphoner à un des membres de groupe, par exemple : Raymonde Delpon ou René Laurensou.



Le groupe Dessin-Peinture d'ISSENDOLUS

# ISSENDOLUS ANIMATIONS

*Les membres « d'Issendolus Animations » vous adressent leurs meilleurs vœux de joie, bonheur, santé... pour l'année 2006 en souhaitant que les manifestations soient toujours présentes dans notre village*

En 2005, la fusion du foyer rural et du comité des fêtes a donné naissance à une nouvelle association Issendolus Animations. Ceci a été décidé suite à un manque de membres au sein de chaque association.

Il n'était pas envisageable de laisser notre village sans événements.

La composition du bureau était :

- Président : Landes Delpon Vincent
- Adjointe : Bos Marie-José
- Secrétaire : Brunet Stéphanie
- Adjoint : Sainte Marie Didier
- Trésoriers : Jacques Christian
- Adjoint : David Eric
- Bru Emilie

Au cours de l'année 2005, nous avons organisé diverses manifestations :

\* **Carnaval** : les enfants de la commune se sont réjouis autour d'un goûter.

\* **Brocante** : le 8 mai 2005, la place de l'Hôpital a accueilli la 12<sup>ème</sup> foire . Cette fois encore, ce fut un franc succès malgré l'absence de quelques brocanteurs.

\* **Fête de l'Hôpital Beaulieu** : le samedi 11 juin les jeunes furent nombreux à danser sur les rythmes endiablés de « **MIDNIGHT EXPRESS** » mais aussi pour faire les aubades.

Le dimanche midi les villageois se retrouvèrent nombreux devant le chapiteau pour y boire un apéritif offert par l'association. L'après-midi, les pétanqueurs furent nombreux à venir participer au concours et les villageois ont pu apprécier le spectacle de magie.

Le soir, beaucoup de monde pour déguster le couscous et danser aux sons de l'accordéon de « **Franck DUMANCIE** » et de son orchestre qui a connu encore plus de succès que les années précédentes. Durant cette fête, quelques forains se sont installés : un manège qui a ravi les enfants, un tir à la carabine qui a pu confirmer l'adresse des plus grands, deux pêches aux canards.

**\*Une journée promenade découverte vtt et pédestre :** le Dimanche 24 juillet avec beaucoup de participants pour une première année en espérant avoir plus de succès en 2006.

**\* Fête à Issendolus :** le dimanche 21 août après la messe les villageois se sont retrouvés devant le monument aux morts pour le dépôt de la gerbe et ensuite l'association a offert à tous les habitants un apéritif devant la salle des fêtes. Le dimanche après-midi, le soleil était là et le concours de pétanque a eu ses amateurs. Le soir, de nombreux convives parmi lesquels beaucoup de vacanciers dégustèrent « la poule farcie » mais n'ont pu danser suite à un décès d'un jeune sur la commune.

**\* Téléthon :** pour la 2<sup>ème</sup> année le 3 décembre en collaboration avec les autres associations de la commune : randonnée pédestre, jeux de sociétés dans la salle du foyer rural, vente et lâcher de ballons, vente de porte clés, de gaufres, de crêpes et de boissons, cette année participation du centre équestre. Il faut continuer !

**\* Noël :** le dimanche 11 décembre de nombreux enfants sont venus découvrir le spectacle de magie « Jack Gordon », ouvrir leurs cadeaux (cette année des livres), partager le goûter et déguster les bonbons offerts par le club du temps Libre.

Issendolus Animations remercie tous les bénévoles qui nous permettent chaque année d'assurer le bon déroulement de ces manifestations et espère avoir de nouveaux membres pour l'année 2006.

Comme l'assemblée générale n'a pas eu lieu nous ne pouvons vous communiquer le nouveau bureau mais nous vous attendons qu'en même l'année prochaine !

Le Bureau





## GYM VOLONTAIRE D'ISSENDOLUS

Aucun changement au sein du bureau pour cette nouvelle année 2006.  
Mais de nouvelles adhérentes des communes voisines sont venues compléter le groupe déjà existant, remplaçant par là celles qui n'ont pas repris de licence.  
Donc cette saison 2006 redémarre avec 21 licenciées toujours aussi motivées.

Les activités de l'année 2005 furent :

Le 16 avril la deuxième soirée théâtre avec toujours la troupe « d'Anglars ». Soirée très agréable et conviviale.

Le 18 septembre une randonnée pédestre organisée par le club sur le circuit de Brengues, malheureusement très peu de participantes mais tout de même une bonne ambiance

Le club et les gymnastes vous souhaitent leurs meilleurs vœux à l'occasion de cette nouvelle année.

Le bureau





# UNION FOOT MARIVALOIS

En ce début d'année, tous les licenciés de l'Union Foot Marivalois viennent vous présenter leurs meilleurs vœux de bonheur et santé pour 2006.

L'UFM compte 134 licenciés qui se répartissent ainsi :

81 joueurs dont 28 vétérans - 19 féminines - 31 dirigeants

3 arbitres qui représentent nos couleurs sur les terrains de foot du Lot.

L'équipe I a réalisé un exploit en fin de saison dernière en terminant championne du Lot d'excellence et par la même occasion, s'octroyait le droit de jouer pour la 1<sup>ère</sup> fois de toute son existence en promotion de ligue.

L'équipe II joue en 1<sup>ère</sup> division de district et est classée 5<sup>ème</sup>.

Quant à l'équipe III qui est descendue l'an dernier de promotion de 1<sup>ère</sup> division, elle n'a d'autres ambitions que de remonter. Elle remplit, pour l'instant, son contrat car elle occupe la 1<sup>ème</sup> place avec 6 points d'avance sur les 2<sup>ème</sup>.

Pour cette saison, toutes les équipes sont malheureusement éliminées de toutes les compétitions de coupes (Coupe du Midi, Coupe Paul Bondoux et Coupe des Réserves « A »).

Nos jeunes féminines jouent sur le terrain d'Anglars le dimanche matin, elles sont 6<sup>ème</sup> sur 8 et progressent dans l'apprentissage du football ; de par leur jeunesse, elles ont de beaux jours devant elles.

L'équipe des vétérans continue à pratiquer son sport favori, à son rythme, en jouant des matchs amicaux de temps en temps, ou en s'entraînant, avant de se retrouver autour d'une bonne table

Il ne faut pas oublier nos équipes de jeunes. En deuxième phase, les moins de 18 ans de l'Ecole de Foot « Limargue-Ségala 96 » jouent le samedi après midi sur le stade d'ISSENDOLUS.

Voici un petit rappel de la composition du bureau :

- Président actif : Bernard HUG
- Président délégué : Jean-Michel ROQUES
- Vice-Présidents : Huguette PECHMALBEC - Jean-Michel CASTAGNIE - Serge QUERCY
- Trésorière : Claudine VERMANDE
- Trésorier adjoint : Gilbert FRAYEZ
- Secrétaire : Thierry BEFFARA
- Secrétaire adjointe : Colette CARAYOL

Nous vous remercions chaleureusement pour votre accueil et vos dons lors du passage de nos licenciés pour le calendrier du Club.

BONNE ANNEE 2006 à toutes et tous.

Le Bureau

## **SOCIETE DE CHASSE**

### **LE CLUB SAINT HUBERT**

**Vous présente ses meilleurs vœux de joie, bonheur, santé, ..... pour l'année 2006.**

En 2005, chasseurs et non-chasseurs se sont retrouvés pour le repas annuel le DIMANCHE 06 MARS à la salle des fêtes. Le repas fût apprécié par tout le monde et nous tenons à remercier le traiteur M. MAYNARD d'Alvignac.

Le 02 JUILLET 05 nous avons fait notre assemblée générale. Il a été fait le rapport financier qui est apparu positif ensuite nous sommes passés au renouvellement du bureau :

Président d'honneur : **M. Dellac Patrick**

Président : **M. Landes Delpon Vincent**

Vice-président : **M. Bonnafoucie Georges**

**M. Baynat Régis**

Secrétaire : **M. Bouygues Sébastien**

Secrétaire adjoint : **M. Molinier Louis**

Trésorier : **Mlle Lamothe Céline**

Trésorier adjoint : **M. Gestes Guy**

Le 14 JUILLET nous avons organisé un BALL TRAP. Le matin le concours était réservé aux chasseurs de la commune qui malheureusement ne furent pas nombreux seulement 10 chasseurs. Le concours a été gagné par M. ESTEVES DE OLIVEIRA JOSE, l'après-midi les chasseurs furent nombreux à venir se disputer les

premiers lots. Deux concours étaient proposés, un pour les chasseurs et un pour les amateurs .

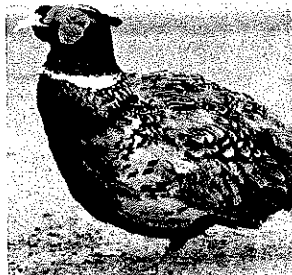
Cette année la fédération de chasse nous a délivré 25 colliers pour les chevreuils et nous avons fait pour le moment 3 battues :

- Le dimanche 18 septembre : 9 chevreuils tués
- Le dimanche 02 octobre : 4 chevreuils tués
- Le dimanche 11 novembre : 10 chevreuils tués

La prochaine battue se fera dans le mois de janvier .



Le Dimanche 18 Décembre nous avons lâché 30 faisans qui firent galoper les chasseurs présents et permit aux chasseurs de passer une bonne journée.



La société de chasse tient à remercier tous les chasseurs et les non chasseurs pour leurs travaux au sein de la société malgré les difficultés avec les nouveaux règlements.



Le président

## LA VIE PAROISSIALE



En 2005 la paroisse, comme chaque année, a célébré la fête de Sainte-Fleur.

Nous y avons fait la connaissance du Père CELESTIN, nouveau prêtre du secteur qui, accompagné par la chorale de Gramat, a célébré la messe et béni les nombreux enfants venus y assister.

Le 13 novembre, nous avons accueilli le nouvel évêque de Cahors : Monseigneur Norbert TURINI.  
Après une messe solennelle concélébré par les père RIGAL et CELESTIN et animée par la chorale liturgique de GRAMAT, un apéritif dînatoire a rassemblé les élus et les nombreux fidèles des quatre paroisses du secteur.  
Chacun a pu s'entretenir à loisir avec Monseigneur l'évêque à l'écoute des paroissiens.

En ce début d'année le Conseil Paroissial vous présente ses vœux les meilleurs et vous remercie pour votre participation à la vie de la paroisse

Le Conseil Paroissial

# ISSENDOLUS

Petite fleur de pierre  
Parmi les pierres  
Pierres sauvages  
Qui fleurissent les prés  
Pierres râpées  
Qui entourent les herbages  
Qui ornent la terre  
Par l'habileté de ses maçons  
D'un presbytère  
Et de quelques maisons  
Sur lesquelles joue le soleil  
Soleil généreux  
Soleil chaleureux  
Qui marque dès le réveil  
Et jusqu'au sommeil  
Le sourire et la bonne humeur  
Sur la figure et dans les cœurs  
La chaleur et le bonheur conjugués  
Qui font que les gens portent en eux  
La sagesse de la vie  
Qui fait qu'on les apprécie  
Spontanément.  
Et ses enfants  
Enfants au rire inaltérable  
Comme la pierre  
Pierre sur laquelle l'humus  
A vu naître Issendolus  
Petite fleur de pierre...

Patrice de Folleville

## TELETHON 2005

Pour ce 19<sup>e</sup> téléthon, Issendolus s'est fortement mobilisé pour cette fête de la solidarité. Notre commune peut être fière de cette après-midi du 3 Décembre, l'objectif : faire mieux qu'en 2004 a été largement dépassé.

Les nombreuses animations mises en place tout au long de ce téléthon ont remporté un réel succès :

randonnée pédestre, jeux de société – cartes, pour les enfants coloriage, lâcher de ballons et balade en poney ont enchanté les jeunes. Bravant la pluie un nombreux public a assisté au spectacle de sauts d'obstacles offert par les écuries « LE PARADOR ». Toute l'après-midi vente de gaufres, boissons, porte-clés peluche, ballons.

C'est à la mairie que les dons étaient recueillis, le montant s'élève à 298 Euros. Pour terminer la journée une trentaine de personnes se sont regroupées au Foyer Rural pour manger une soupe au fromage « reconstituante ».

Toutes ces manifestations ont permis de récolter la somme de 1 055 Euros soit 226 euros 80 de plus que l'an dernier. Un beau résultat compte tenu de la météo ce jour là.

Merci aux généreux donateurs, aux nombreux bénévoles, aux associations locales, Temps libre, Issendolus animation, Club de Gym et aux écuries le Parador qui se sont mobilisées mais également à toutes les personnes qui ont participé à ce TELETHON 2005 et qui simplement par leur présence, continuent à donner de l'espoir aux malades et rendez-vous pour le 20<sup>e</sup> téléthon en 2006.



# LES AMIS DU MALI

## Compte Rendu de l'ASSEMBLEE GENERALE du 19 Nov 2005 - Salle des fêtes d'Issendolus -

L'assemblée générale du Comité de Jumelage: Les Amis du Mali est déclarée ouverte par la présidente Lydie Fusté qui remercie les 32 personnes présentes. Elle note l'absence des élus invités et fait part des excuses du député Jean Launay.

Sont présents pour le Bureau: Aline Brunet, vice-présidente, Arlette Lagarrigue, coordinatrice du Jumelage, Raymonde Delpon, trésorière, Jean Héreil, secrétaire intérimaire,

### **Rapport moral** présenté par Lydie Fusté:

La Présidente exprime la reconnaissance de l'association envers Arlette Lagarrigue, la commune d'Issendolus, Alice Brunet, Raymonde Delpon, pour l'action passée et présente.

Elle signale que l'association est actuellement en pleine expansion. Elle confirme que celle-ci reste fidèle aux objectifs de "développement global de Mambila" qui l'animent depuis ses débuts. Elle invite les personnes qui veulent aller à Mambila à s'impliquer dans les activités en France avant le voyage.

### **Rapport Financier** présenté par Raymonde Delpon: Comptes au 19/11/2005

Solde 2004:  $6827.69 + 270 = 7097.69$  euros

recettes 2005:  $11782.62 + 299 = 12074.62$

Dépenses : ..... 9093.91

Solde 2005 au 19/11/05..... 10078.40

A noter, dans les dépenses, la surtaxe avion de 1900 euros pour le transport des bagages et l'envoi du minibus à Lomé: 2790 euros.

Les recettes 2005 viennent: de la vente des cartes, du concert à Lissac et Mourret, des 4 journées de Ste Puelle (11), , des brocantes de Bretenoux et Cazals, de la soirée théâtrale de Montolieu, (11), de la subvention du maire de Ste Puelle, des dons (maire de Cambes, Emmaüs, chorale de Ste Puelle, particuliers, et don anonyme de 800 euros), du diaporama du Lycée Champollion à Figeac.

### **Rapport d'activités** présenté par Arlette Lagarrigue:

Arlette fait un rappel du projet de développement global et des acteurs de développement sur le terrain.

Elle fait état du voyage de la délégation annuelle en 2 groupes, le groupe I se rendant à Mambila du 2 déc au 19 déc 2005, le groupe II du 17 janv au 31 janv.2006.

La première mission aura pour objectif de procéder à une expertise de terrain pour continuer à avancer sur le projet.

Santé: Travailler sur l'hygiène-santé des nourrissons, prévoir la mise en place, par des gens du terrain, d'un module de nutrition en direction des mères, préparer une formation nutrition santé

- Faire l'état des lieux du dispensaire, voir les médicaments à laisser au village. Voir pour une prise en charge de l'infirmier et du gestionnaire de la pharmacie.
  - Réfléchir à la demande de Mambila de prendre en charge la matrone qui habite au village, à 100% la première année, 75% la seconde, 0% la troisième, 25% la quatrième . (1 projet de convention a été adressé à Arlette).
  - Envisager la construction du bâtiment de la maternité, l'autorisation d'ouvrir une maternité étant obtenue.
- Le minibus est arrivé au village, il peut servir de véhicule Samu.

N.B: Le village est géré sous forme de comités de gestion (10 comités: moulin, école, fripperie, maraîchage, disco, micro-crédit, santé, minibus....).

l'école: 187 enfants scolarisés répartis en 3 classes . Le toit de l'école mangé par les termites doit être refait. Il y a pour projet d'ouvrir une 4<sup>ème</sup> classe. Egalement de mettre en place un atelier de nutrition à l'école. Le projet de jardin pédagogique est à pérenniser

activités génératrices de revenus: le moulin est souvent en panne. Un nouveau moulin à farine manuel sera installé au village lors du premier séjour.

Le développement du maraîchage, qui rencontre des difficultés, sera poursuivi en liaison avec la nutrition et l'hygiène (apprendre à mieux manger.)

L'atelier couture qui possède trois machines à coudre équipées de pédales a rapporté 150 000 Fcfa.  
La friperie et le micro-crédit fonctionnent très bien.

échanges: A l'école du Mas Ste Puelle, les enfants ont travaillé sur l'Afrique. A son tour l'école de Mambila réalisera des textes, des dessins en vue de lancer une correspondance entre les deux écoles.

Vote des rapports: Les rapports moral, financier et d'activités sont approuvés à l'unanimité.



## Atelier COUTURE

Mis en route en 2004 par Raymonde Delpon  
cet atelier est en plein essor.

### Composition du Bureau 2006

Le Conseil d'administration réuni le 5 janvier 2006 à Issendolus a élu à l'unanimité:

Présidente: Lydie FUSTE

Présidente adjointe: Aline BRUNET

Secrétaire: Jean HEREIL

Secrétaire Adjointe: Corinne CROS

Trésorière: Raymonde DELPON

Trésorier Adjoint: Jean-Louis LAPARRO

## Galiote de Sainte-Anne



GALIOTE de SAINTE-ANNE de GOURDON.  
GENOUILLAC-VAILLAC

(Biblioth. impér. de Paris).

Elle naquit le 05 novembre 1588 au château de Vaillac. Son père, Louis de Gourdon, de Genouillac, premier du nom, comte de Vaillac eut 3 épouses et 30 enfants. Sa première femme, Anne de Montberon, lui donna 23 enfants dont Galiote, la deuxième 5, la troisième, 2.

Galiote fut envoyée à l'âge de cinq mois, avec sa nourrice, à L'Hôpital-Beaulieu. A sept ans, elle fut reçue novice. A douze ans, elle prononça ses vœux. A quinze ans, elle fut nommée coadjutrice de la grande prieure de l'Hôpital-Beaulieu et à vingt ans, prieure du monastère des Fieux.

En 1608, l'Hôpital-Beaulieu et les Fieux furent réunis par une bulle du pape Pie V \*. Galiote revint à l'Hôpital, parvint à réformer la règle conventuelle à la demande de ses supérieurs et rétablit la discipline. Sa vie sainte mérita le respect et l'admiration.

Galiote fit construire l'église St Jean Baptiste qui fut achevée en 1617 et consacrée le 24 juin de la même année par Mrg Jean de Genouillac, son frère, évêque de Tulle. C'était une belle église de 25 m de long et de 8 m de large dont il ne reste plus rien aujourd'hui.

Elle fit aussi construire le grand mur d'enceinte.

Elle mourut le 24 juin 1618, jour de la Fête de St Jean Baptiste, à l'âge de 29 ans. Des miracles lui furent attribués.

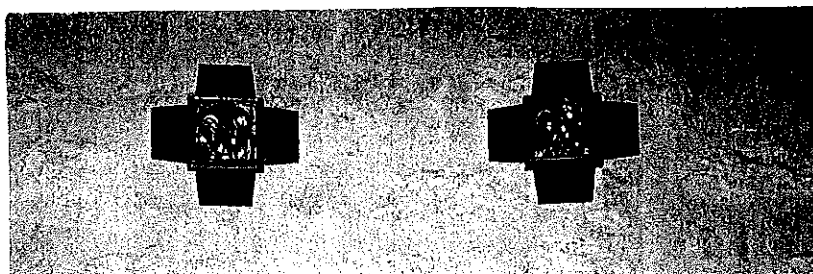
A la révolution, ses ossements furent mis en lieu sûr. Le 08/09/1869, le curé de Thémines les donna à la paroisse d'Issendolus. Ils furent déposés dans la chapelle de Sainte Fleur.

Un gisant de galiote de Gourdon-Genouillac-Vaillac est visible au château d'Assier. Ce sont les Monuments Historiques qui l'ont acquis lors d'une vente à Bordeaux. Il s'agit bien d'une prieure de l'ordre de Malte parce qu'elle porte la grande croix fine cousue sur sa poitrine. On aperçoit les initiales G.A. sur sa ceinture. Les pieds reposent sur une tête de mort qui rappelle le sujet de ses méditations. Quand aux traits alourdis de son visage et à ses jambes énormes, ils pourraient représenter les effets de l'hydropisie, maladie dont elle souffrit en fin d'existence.

Christiane Cayrol

D'après le livre : «Vie de la vénérable mère Galiote de Sainte-Anne de Gourdon-Genouillac-Vaillac », 2<sup>ème</sup> édition, par l'abbé Cyprien Lacarrière Toulouse 1869 et le livre «Sous la Croix de Malte» de Henri Ramet aux éditions de L'Archer, Toulouse, 1933.

\*Les lettres patentes du roi Louis XIII ne furent données qu'en 1624.



La vénérable mère Galiote de Sainte Anne de Vaillac se distingua par une mortification incroyable, une patience admirable, une charité ardente et une chasteté parfaite. Coadjutrice de l'Hôpital Beaulieu, elle fût la réformatrice de son ordre en France. Illustre par sa sainteté et ses miracles, elle mourut le jour qu'elle avait prédit, fête de St Jean-Baptiste, 24 juin 1618, âgée de 29 ans. Son corps fût levé de terre en 1626. Il fût sauvé du pillage en 1792, confié plus tard à M. Brunet, curé de Thémines. Il fût remis à M. Lacarrière, curé d'Issendolus, et déposé avec respect dans cette chapelle le 8 septembre 1869.

V. M. Galiote, protégez cette paroisse !

**Table des matières des articles concernant notre patrimoine**  
**(parus dans les bulletins n°1 à n°19)**

<b>bulletin n°1 :</b> <b>1986</b>	L'église d'Issendolus L'Hôpital-Beaulieu Scènes typiques de notre vie locale Nos magistrats de 1792 à nos jours	<i>E. Cayla</i> <i>J. Brunet</i> <i>2 cartes postales</i> <i>J-C. Dellac</i>
<b>bulletin n°2 :</b> <b>1987</b>	Le sous-sol de la commune Les naissances en 1849 L'évolution démographique de 1836 à nos jours Issendolus dans les années 1900-1920 Scènes typiques de notre vie locale	<i>J.P. Couturié</i> <i>Registres mairie</i> <i>J-C. Dellac</i> <i>C. Cayrol</i> <i>2 cartes postales</i>
<b>bulletin n°3 :</b> <b>1988</b>	Extrait des registres de 1740 Issendolus commune du Causse Le conseil municipal de 1904 à nos jours Photo de la salle capitulaire et de la tour	<i>Archives mairie</i> <i>L-R. Bosc</i> <i>J-C. Dellac</i>
<b>bulletin n°4 :</b> <b>1989</b>	Etat civil il y a 50 ans, 100 ans Cahier des actes et doléances...  Les noms de famille et leurs secrets La grotte peureuse ( <i>extrait du livre «Les abîmes»</i> ) Lettre de M. Seguin à M. le maire d'Issendolus Patrimoine immobilier au 1 <sup>er</sup> octobre 1988 Félix Gautié devant la cazelle de Calfour Scène de labour avec les boeufs	<i>Registres mairie</i> <i>Archives</i> <i>départementales</i> <i>C. Cayrol</i> <i>E-A. Martel</i>  <i>R. Seguin</i> <i>J-C. Dellac</i> <i>photos</i> <i>"</i>
<b>bulletin n°5 :</b> <b>1990</b>	Lettre ouverte à M. Seguin Démographie de l'année 1789 Les noms de famille et leurs secrets (suite) Noms révolutionnaires du département du Lot  Un mariage compliqué sous Napoléon  Cadastre de Colbert Photo d'école de 1951	<i>C. Cayrol</i> <i>R. Seguin</i> <i>C. Cayrol</i> <i>Archives</i> <i>départementales</i> <i>Registres</i> <i>paroissiaux</i>  <i>F. Brel</i>

<b>bulletin n°6 :</b>	Développement du village d'Issendolus et historique des maisons et de leurs habitants au 20 <sup>ème</sup> siècle	<i>C. Cayrol</i>
<b>1991</b>	Extrait du dictionnaire des communes Création de la garde nationale Formation linguistique du mot Issendolus Les anciennes mesures De blasons en logos... L'Hôpital-Beaulieu	<i>Combarieu F. Brel J. Roux C. Cayrol L-R. Bosc R. Seguin</i>
<b>bulletin n°7 :</b>	Rétrospective sur l'école La pierre levée Les Grandes Dames du temps jadis ( <i>extrait de Quercy Magazine</i> ) La gourgue et ocabo-riu ( <i>extrait du livre «Les abîmes»</i> )	<i>Parents d'élèves G. Maynard R Yronde E-A. Martel</i>
<b>bulletin n°8 :</b>	Les chevaliers de Malte Rétrospective des prêtres d'Issendolus Les dolmens de la commune d'Issendolus	<i>C. Cayrol C. Cayrol C. Cayrol</i>
<b>bulletin n°9 :</b>	L'ami des familles Les cazelles Enquête sociologique Chants en Occitan : l'aiga de ròcha e lo boièr	<i>Y. et J. Kovalczewski C. Cayrol M. Kivelä</i>
<b>bulletin n°10 :</b>	Liste des religieuses du couvent de Gramat, natives d'Issendolus Je me souviens du 8 juin 1944 Les cazelles (suite) Françoise d'Estresse de Lanzac	<i>D. Gautié C. Cayrol C. Cayrol</i>
<b>bulletin n°11 :</b>	Les cazelles (suite) Les dolmens (2) Photo des élèves de M. Girard en 1931	<i>C. Cayrol C. Cayrol</i>
<b>bulletin n°12 :</b>	Inventaire des croix Chant en occitan : jol pont de Mirabel	<i>C. Cayrol</i>
<b>bulletin n°13 :</b>	Dans l'église Saint Julien Lacs, citernes, puits, fontaines et lavoirs Vue générale d'Issendolus	<i>Bâtiments de France C. Cayrol</i>
<b>1998</b>		

<b>bulletin n°14 :</b>	Vie paroissiale	Abbé de Labarrière
<b>1999</b>	Rétrospective des prêtres (suite)	C. Cayrol
	Carte communale des dolmens	R. Durand
	La description de nos dolmens	M. Clottès
	Les découvertes récentes	
	L'hôpital-Beaulieu, une étape sur les chemins de l'histoire	G. Demaria
<b>bulletin n°14<sup>bis</sup> :</b>	Section spéléo A.C.L. Secours de novembre 1999	<i>T. Maillard</i>
<b>2000</b>	Dans le gouffre des Vitarelles	<i>T. Maillard</i>
	Les notaires	<i>C. Cayrol</i>
	Au gré du temps qui passe	<i>C. Cayrol</i>
<b>bulletin n°15 :</b>	La perte de la Bargade	<i>T. Maillard</i>
<b>2001</b>	Les fours à pain	<i>C. Cayrol</i>
	Les métiers au siècle passé	<i>C. Cayrol</i>
<b>bulletin n°16 :</b>	Le jeu de quilles	<i>C. Cayrol</i>
<b>2002</b>		
<b>bulletin n°17 :</b>	Décisions municipales et comptabilité de la fabrique d'Issendolus de 1811 à 1906	<i>Archives diocésaines</i>
<b>2003</b>	Le couvent : grandeur et ruine	<i>C. Cayrol</i>
	Chemins et patrimoine	<i>T. Maillard</i>
<b>bulletin n°18 :</b>	Le puits et le lac de Gabaudet ( <i>extrait de Quercy Recherche n°111</i> )	<i>J-S Ruf</i>
<b>2004</b>	En feuilletant les cahiers paroissiaux de 1712 à 1792	<i>C. Cayrol</i>
	L'abbé Pons	<i>C. Cayrol</i>
<b>bulletin n°19 :</b>	Il était une fois...	<i>P. Bosc</i>
<b>2005</b>	Les écoles d'Issendolus et la place publique	<i>C. Cayrol</i>
	Firmin Larnaudie	

Une monographie communale vient d'être déposée à la mairie d'Issendolus. Vous y retrouverez ces articles classés par thème. Cette monographie est consultable uniquement en mairie aux heures d'ouverture.

**Christiane Cayrol.**

# INFORMATIONS DECHETS ET EMCOMBRANTS

**A présent deux déchetteries sont à votre disposition pour tous dépôts de déchets inertes et encombrants :**

## **La déchetterie de LACAPELLE-MARIVAL :**

### Heures d'ouverture :

Mardi et samedi : 9 h – 12 h. Mercredi et vendredi : 14 h – 18 h  
Jeudi : 9 h – 12 h et 14 h – 18 h

Renseignements : Déchetterie de Lacapelle-Marival - Tél. 05 65 34 41 14  
SYDED du Lot – Tél : 05 65 21 54 30

## **La déchetterie de GRAMAT :**

### Heures d'ouverture :

Lundi et Jeudi : 14 h – 18 h. Mardi, Mercredi et vendredi : 9 h – 12 h et 14 h – 17 h  
Samedi 9 h – 12 h et 14 h – 17 h

Renseignements : Déchetterie de Gramat - Tél. 05 65 11 62 49  
SYDED du Lot – Tél : 05 65 21 54 30

## **RAPPEL**

## **ORDURES MENAGERES et RECYCLABLES**

### **DEUX CONTAINERS SONT A VOTRE DISPOSITION :**

**Dans le container vert** , les déchets **propres** (papiers, cartons, emballages , packs, bouteilles plastiques, boîtes de conserve etc...) vidés directement dans le container **SANS SAC**

**Dans le container marron**, les ordures ménagères fermées dans des sacs.

En cas de doute, choisir le container marron.

**A NOTER** : Les containers verts sont ramassés tous les **mercredis**.  
Les containers **marrons** tous les **lundis**.

**Le civisme de tous est demandé, la taxe d'enlèvement de ordures ménagères est très lourde pour les ménages et ne cessera d'augmenter si le tri est mal fait.**

## Article pour le bulletin municipal Association Ségala-Limargue Centres sociaux

L'Association Ségala-Limargue est une association régie par la loi du 1<sup>er</sup> juillet 1901. Son but est de soutenir, coordonner et développer la vie associative et communautaire dans le secteur géographique des cantons de Lacapelle-Marival, Latronquière, Sousceyrac, et leurs environs.

L'Association Ségala-Limargue rassemble des habitants, des élus locaux, des acteurs sociaux et économiques, des associations, des institutions, pour mettre en œuvre diverses actions collectives. Les activités et services mis en place par l'Association Ségala-Limargue sont ouverts à toute la population dans un esprit de solidarité, de démocratie, sans discrimination, et dans un souci de proximité avec le bénéficiaire, dans un souci de développement local, d'ouverture sociale et culturelle, de prévention contre les risques d'exclusion sociale et professionnelle.

En 2005, l'Association Ségala-Limargue a élaboré et négocié un nouveau contrat de projet pour la période 2005 / 2008. La Caisse d'Allocations Familiales du Lot, la Mutualité Sociale Agricole du Lot, la Communauté de communes Causse Ségala Limargue, le SIVOM de Latronquière et la Communauté de communes du Pays de Sousceyrac ont manifesté leur engagement à soutenir les orientations de ce projet.

Plusieurs objectifs sont ainsi posés et ré-affirmés :

- Contribuer à développer l'ouverture culturelle et l'échange avec d'autres populations et territoires.
- Agir pour renforcer la cohésion sociale et développer de la médiation.
- Susciter l'initiative collective pour améliorer la qualité de vie locale.
- Multiplier les actions de prévention pour éviter les exclusions.
- Poursuivre l'accompagnement à l'accès aux "TIC pour Tous".
- Poursuivre la mise en place d'actions familiales pour renforcer les liens inter-générationnels.
- Développer des activités et services correspondants aux aspirations des habitants et prendre en compte des besoins nouveaux.
- Encourager le maintien et le développement d'un tissu associatif dynamique et favoriser l'engagement des habitants.
- Accompagner et soutenir les habitants dans leur projet d'insertion socio-professionnelle, notamment à travers les dispositifs existants de lutte contre les exclusions.
- Rechercher et construire de nouveaux rapports partenariaux pour inscrire l'action dans la durée.

- Accompagner la réflexion et la mise place de politique d'initiatives et de services enfance – jeunesse.

Pour atteindre ces objectifs, diverses actions sont mises en place avec le soutien des collectivités locales, des institutions sociales, du Conseil général 46, des services de l'Etat, des Fonds européens. La plupart de ces actions font l'objet de candidatures dans le cadre d'appels à projets. Voici en quelques lignes les principales initiatives menées actuellement :

Emploi-formation-insertion : un conseiller professionnel est à l'écoute des demandeurs d'emploi et de toute personne souhaitant se faire accompagner dans une recherche de formation ou d'emploi.

Atelier Jeudi'sserte Jeudi'scute : aide pour effectuer une démarche administrative, compléter des formulaires de la vie quotidienne, rédiger un courrier, un CV, préparer un entretien etc ...

"le groupe de femmes" du canton de Latronquière : rencontres bi-mensuelles, accompagnement vers une insertion sociale et professionnelle.

Prévention santé :

"Des dents saines pour croquer la vie", action de prévention bucco-dentaire à destination des enfants de CP/CE1 et des collégiens de 5<sup>ème</sup>.

"Prévenir sa santé, prévenir le cancer", actions de prévention des cancers féminins.

"TIC pour TOUS" : découverte et familiarisation de l'informatique, d'Internet et des outils multi-média

Accompagnement scolaire pour les enfants du primaire et les collégiens : aide aux devoirs mais aussi accompagnement de l'élève pour s'organiser dans le travail scolaire, rencontre et échanges avec les parents qui le souhaitent.

Vacances en famille – familles en vacances : des collaborations avec la CAF et la MSA permettent d'accompagner des familles (à faible quotient familial) pour un temps, vacances avec comme objectif un appui à la parentalité et le renforcement de la cellule familiale.

Petite enfance : développement en partenariat avec les collectivités locales et les habitants de services d'accueil petite enfance. Crèche halte-garderie "les Petits Princes" à Latronquière, ouverte en 2002 – Structure multi-accueil "les premiers pas en Ségala" en cours de création à Labathude.

Des activités éducatives et de loisirs sont proposés les mercredis, samedis et durant les vacances scolaires pour les enfants et les adolescents : animations à thèmes, sorties à la journée, mini-camps, séjours ados en été, ....

Activités culturelles et sportives enfants-adolescents-adultes : danse africaine, gymnastique d'entretien, boxe française, initiation musique, ... Ces activités de proximité sont mises en place en fonction des besoins exprimés par les habitants et en complément d'un soutien à des clubs de gymnastique adulte existants.

Une équipe de professionnels à votre service :

Jean-Yves LANDAS  
Jeanine RIOM

Nicole CHABOY  
Thierry CAYROL  
Christelle BARTHEZ  
Morgane MARTINEZ

Sandrine LAVERGNE  
Annie SAINT-MAXENT

Viviane KOPFF

Marie-Cécile LACAN  
Jean-Marc MONDOLFO

Priscilla CALAUX  
Mélanie HOSPITAL  
Thierry COSTES

Anani APETOGBO

Chantal SAINT-PAUL  
Daniel SIERRA  
Laurence MENDES  
Cécile LEHOUS  
Stéphane CAJARC DE LAGARRIGUE

Ateliers "Loisirs créatifs adultes" : patchwork, couture, activités diverses, convivialité autour de boissons chaudes et de gâteaux fait maison, rencontres et échanges, sorties à thème, visites, stages de formation sur telle ou telle technique, ...

Collaborations transnationales : dans le cadre de programmes européens – dans le cadre d'un jumelage avec le centre socio-éducatif Bidew Bi/Dakar/Sénégal.

Soutien aux associations locales : appui à la promotion et au développement des associations locales "Ensembles, associations nous !"

Directeur  
Adjointe de direction – Comptable –  
Animatrice loisirs créatifs adultes  
Secrétaire d'accueil  
Conseiller technique emploi/formation/insertion  
Intervenante technique en insertion professionnelle  
Assistante d'animation chargée du secteur enfants/adolescents  
Educatrice jeunes enfants  
Animatrice actions collectives insertion sociale/professionnelle – prévention santé - loisirs créatifs adultes  
Chargée de communication – Animatrice prévention santé - multimédia  
Intervenante technique accompagnement scolaire  
Chargé de conception multimédia – Mission auprès de l'association régionale des centres sociaux  
Assistante animatrice en centre de loisirs  
Assistante animatrice en centre de loisirs  
Intervenant technique socio-éducatif  
Mis à disposition par Prosport Lot  
Professeur de danse africaine  
Travailleur indépendant  
Professeur de musique  
Animateur technicien musique  
Animateur technicien musique  
Animateur technicien musique  
Animateur technicien musique –

Pour nous joindre :

Sousceyrac, place des Condamines – tél/fax : 05.65.11.96.71.  
Latronquière, maison communautaire – tél : 05.65.40.32.29.  
Lacapelle-Marival, face crédit agricole - tél/fax : 05.65.11.07.98.  
Leyme, rue principale – tél : 05.65.38.98.17. fax : 05.65.38.99.94.  
e-mail : association.segala.limargue@wanadoo.fr

## **INFORMATIONS MAIRIE**

### **OUVERTURE DU SECRETARIAT DE MAIRIE**

<b>LUNDI</b>	<b>9 H 30 – 12 H 00</b>
<b>JEUDI</b>	<b>14 H 30 – 18 H 00</b>
<b>SAMEDI</b>	<b>10 H 00 – 12 H 00</b>

---

### ***DISTRIBUTION DE LA REVUE COMMUNALE***

La distribution de cette revue est faite par les bénévoles.

Les personnes ne possédant pas de boîtes aux lettres  
voudront bien venir la retirer en mairie.

Merci.