

VOIR COMPRENDRE AIMER
ISSENDOLUS

2012
N°25

BULLETIN D'ISSENDOLUS

PRESIDENT FONDATEUR : Mr Jean Claude DELLAC

RESPONSABLE DE LA PUBLICATION : Mr Patrick DELLAC *Maire d'Issendolus*

SOMMAIRE :

Page 01	SOMMAIRE	
Page 02 à 03	LE MOT DU MAIRE	
Page 04 à 05	ETAT CIVIL	Patrick DELLAC
Page 06 à 07	PERMIS DE CONSTRUIRE	Suzanne QUERCY
Page 08 à 09	BIBLIOTHEQUE	Suzanne QUERCY
Page 10 à 15	ISSENDOLUS ANIMATIONS	Les responsables
Page 16	LE CYCLO CAUSSE ISSENDOLUS	Le Bureau
Page 17	LES AMIS DU MALI	Le Président
Page 18	LE CLUB DE FOOT U.F.M.	Le Bureau
Page 19	L'ECOLE DE FOOT EFLS 96	Les Co-présidents
Page 20	LE CLUB DU TEMPS LIBRE	Le Co-président
Page 21	LE SECTEUR PAROISSIAL	Le Bureau
Page 22 à 23	LE CLUB ST HUBERT	
Page 24	APCNCI	Le Président
Page 25	LE MOT DU PRESIDENT CCCSL	Le Bureau
Page 26 à 28	INFORMATIONS CENTRE SOCIAL	Vincent LABARTHE
Page 29 à 39	LE VILLAGE DE GARY	Association Ségala Limargue
Page 40 à 44	LA VIE DES HABITANTS DE GARY	Christiane CAYROL
Page 45	INFORMATIONS MAIRIE	Yolande FERCHAL
		Suzanne QUERCY

LE MOT DU MAIRE

Nous voilà arrivé à l'aube de 2012 et comme tous les ans c'est un moment privilégié de venir à votre rencontre à travers notre revue « Voir, Comprendre, Aimer Issendolus ». Celle-ci permet de maintenir un lien que chacun apprécie et pour l'équipe municipale de faire le bilan de l'année écoulée et de vous présenter les projets à venir.

Tout d'abord, je tiens à vous présenter mes meilleurs vœux pour cette nouvelle année, qu'elle apporte à chacun d'entre vous bonheur, santé, réussite dans tout ce que vous entreprenez. J'aurai également une pensée pour tous ceux qui sont éloignés de notre village mais qui y sont très attachés.

Cette année 2011 a vu la finalisation de nos projet ébauchés en 2010 :

Le terrain de football dont l'éclairage a été homologué par la ligue Midi Pyrénées est bien fréquenté par les jeunes qui sont licenciés à l'école de foot Limargue Ségala ainsi que par les joueurs séniors de l'Union Foot Marivalois dont Issendolus fait partie intégrante.

Cet investissement a pu être réalisé grâce à l'obtention d'aides substantielles venant de la Région, du Département, de la ligue Midi Pyrénées, ce qui représente près de 65 % du montant H.T de ces travaux

Le nouveau cimetière est à présent quasiment terminé. La couche d'enduit du mur d'enceinte sera réalisée au printemps. Un columbarium a été dressé et sera opérationnel dès que le tarif des cases aura été fixé par le Conseil Municipal ainsi que l'élaboration du cahier des charges d'utilisation.

Notre belle église a été mise en valeur par la pose d'un dallage en pierres qui est bien plus accueillant que le béton qui la recouvrait.

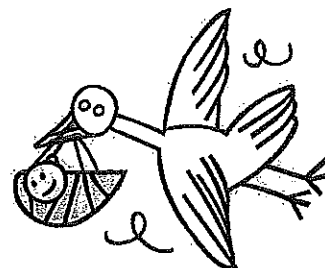
Le logement du Moulin à Vent a pris quelques retards dus aux travaux précités, mais les agents s'y emploient. La mise en location est prévue pour le dernier trimestre 2012

Grâce au soutien du Parc Naturel Régional des Causses du Quercy, nous avons pu donner une nouvelle jeunesse à un patrimoine qui nous était cher, je veux parler du lavoir-gourgue du fonds du village de l'Hôpital

Depuis quelques années, nous avons la volonté d'aménager ce remarquable endroit ; grâce à l'aide du Parc Naturel Régional des Causses du Quercy nous avons pu faire ressurgir le passé.

Le coût de ces travaux s'est élevé à 23 000 € dont 2/3 pris en charge par le Parc et 1/3 par la commune.

ETAT CIVIL 2011



NAISSANCES

Bryan VERGER né le 28 janvier 2011 à CAHORS (Lot)
De Pierre-Jean et de Marie-Christine PIEDADE domiciliés « Le Causse »

Jeanne RIBIERE née le 15 juillet 2011 à BORDEAUX (Gironde)
De Maxime et de Hellen HALFTERMAYER domiciliés « Hôpital-Beaulieu »

Pierre RIBIERE né le 15 Juillet 2011 à BORDEAUX (Gironde)
De Maxime et de Hellen HALFTERMAYER domiciliés « Hôpital-Beaulieu »

Sacha DELPON né le 12 décembre 2011 à CAHORS (Lot)
De Cyril et de Stéphanie VAYSSIERES domiciliés « Dadot »

Thomas Jules RAMBAUD né le 19 mars 2011 à BRIVE LA GAILLARDE (Corrèze)
De Guillaume et de Julie VEJUX domiciliés « Le Bourg »

MARIAGES

Logan HYPOLITE et Manon MAILLARD
Domiciliés « Los Bouygues »

17 décembre 2011

Pascal DOMERGUE et Marie-Françoise CLEDE
Domiciliés « Lacanétie »

17 décembre 2011

Comme l'impose la loi, le diagnostic du Plan de mise en accessibilité de la voirie et des Etablissements recevant du public a été réalisé par l'entreprise COVEIS. Ce plan permet d'identifier les anomalies, ou non conformités, et est assorti de préconisations qui permettront, si elles peuvent être réalisées, de rendre accessible aux personnes handicapées et à mobilité réduite l'ensemble des circulations piétonnes et des aires de stationnement du territoire communal et l'accès aux bâtiments publics.

Au vu des surfaces de coudercs, de places à traiter nous avons été amenés à envisager l'achat d'une tondeuse débroussailleuse performante (ex : la tonte du stade sera réalisée en 30 mn au lieu de 2 h 30 actuellement). Une subvention dans le cadre du Fond Régional d'Intervention a été demandée et nous attendons le résultat.

Et maintenant, nous allons parler de l'avenir :

Pour 2012, un gros projet sera amorcé mais ne pourra être réalisable qu'en 2013. Je veux parler de l'aménagement du Bourg de notre village.

Comme tout le monde le sait, Issendolus a la particularité d'avoir deux centre-bourgs. Le Couderc de l'Hôpital Beaulieu ayant été aménagé en 2007, notre priorité est maintenant l'aménagement du Bourg d'Issendolus avec l'enfouissement des réseaux (EDF, téléphone, eau) la mise en valeur de la place de la mairie, la place de l'Eglise, les entrées du village les calvaires, la prise en compte de l'accessibilité etc... Un bureau d'études va être chargé de nous proposer un aménagement identifiant bien nos racines du Causse.

Mais, devant la conjoncture actuelle, il est prudent de prendre le temps d'étudier le dossier et les possibilités de financement. Donc cette année sera consacrée à l'étude de faisabilité et aux demandes de subventions.

Et si le projet est réalisable, il débutera en 2013.

L'autre projet qui nous tient à cœur, c'est la maison d'accueil pour personnes âgées dont le montage de projet rencontre beaucoup de difficultés mais nous continuons à y travailler même si des réticences apparaissent. Nous espérons toujours que la situation se dénouera favorablement.

Je ne terminerai pas mon propos sans vous renouveler mes meilleurs vœux.

BONNE ANNEE A TOUS

VOTRE MAIRE

PATRICK DELLAC

PERMIS DE CONSTRUIRE

ET DECLARATION PREALABLES

Arrêtés permis de construire délivrés à :

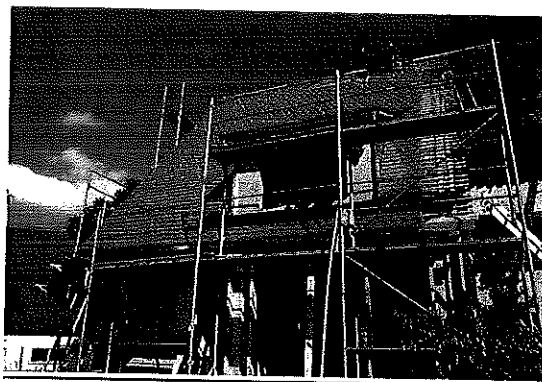
M et Mme BRUNET Nicolas pour la construction d'une maison d'habitation au lieu-dit « Les Crouzettes »

M. et Mme LAVINAL Jean-Luc pour la construction d'une maison d'habitation au lieu-dit « Le Breil »

M. ROCHELET Gérard pour la transformation d'une grange en habitation au lieu-dit « Bouygarel »

M. PRADAYROL Grégory pour la transformation d'une grange en habitation au lieu-dit « Moulin à Vent »

M. MARTINS Armindo pour la rénovation et l'extension d'une maison d'habitation au lieu-dit « Gary »



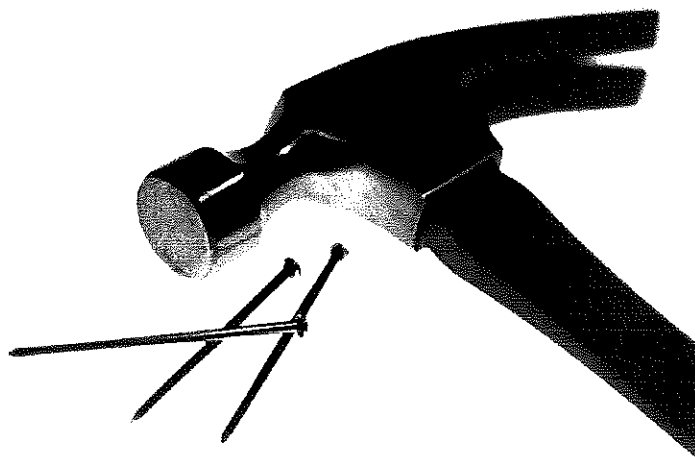
Arrêtés de non oppositions à une déclaration préalable délivrés à :

M. LE NEN Yves pour la construction d'un abri de jardin au lieu-dit « Montin »

M. PIGANIOL Eric pour l'extension d'une maison d'habitation au lieu-dit « L'Hôpital-Beaulieu »

M et Mme DEBAUD Yohann pour la construction d'un abri de jardin au lieu-dit « Lacarral »

M . et Mme SOUILLE Thierry pour la construction d'un abri de jardin au lieu-dit « Buzat »



LA BIBLIOTHEQUE SUR LES BONS RAILS...

Pour sa 3ème année d'activité la Bibliothèque Municipale a vu son fonds en nette augmentation avec à ce jour 1800 livres à votre disposition .

En cette fin d'année nous avons privilégié l'achat de livres pour enfants, tout en maintenant l'achat régulier de nouveautés pour les adultes.

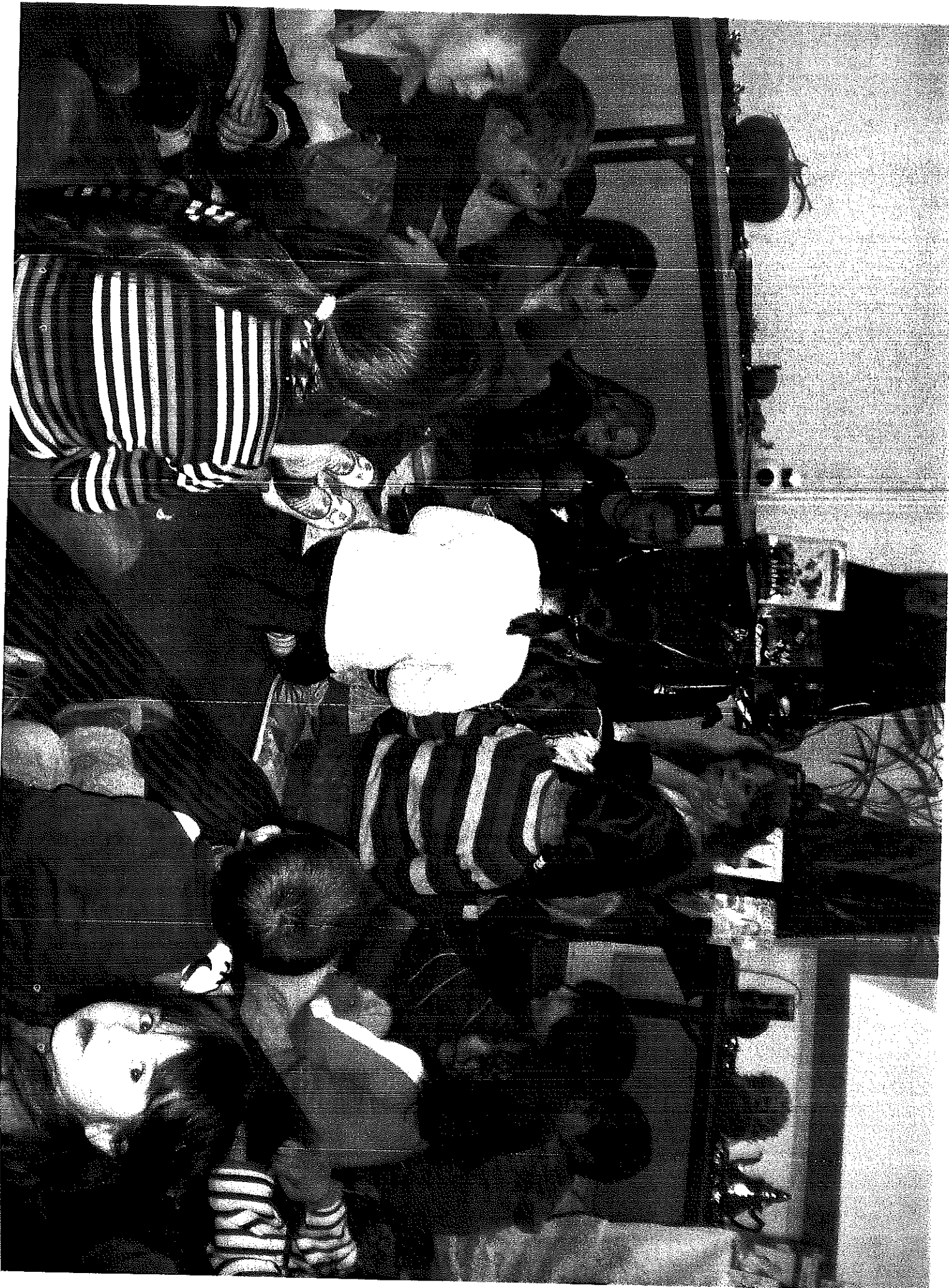
Tout ceci a pu être possible grâce à la pérennisation de la subvention accordée par la Municipalité.

D'autre part, nous envisageons un partenariat avec la Médiathèque Intercommunale située à Leyme pour des animations futures : ateliers contes pour enfants, ateliers lectures pour adultes, ou autres animations.


Le 28 Octobre dernier, l'animatrice de la Médiathèque Intercommunale, Elisabeth Landes a enchanté les nombreux enfants participant à l'heure du conte. L'après-midi s'est terminé par un excellent goûter. Petits et grands ont souhaité que cette animation soit renouvelée.

Les responsables de la Bibliothèque, heureuses de voir augmenter le nombre d'adhérents (71 inscrits) restent à votre disposition chaque samedi matin de 10 H. à midi. Elles vous souhaitent une bonne année 2012 remplie de lectures pour une invitation au voyage, à la découverte, au rêve.

↳ Un livre est une fenêtre
par laquelle on s'évade...↳
julien Green



ISSENDOLUS

Animations 

L'équipe d'Issendolus Animations ne peut commencer son article annuel sans avoir une pensée profonde pour celui qu'elle a perdu le 19 novembre 2011 : **Christian JACQUES**.

Arrivé au village avec son épouse, il y a une bonne dizaine d'années, ils sont tombés sous le charme d'un petit hameau nommé « Montin ». Il leur a fallu peu de temps pour s'habituer à ce climat du Causse et très vite une profonde et grande amitié est née avec leurs voisins et les habitants.

Au fil du temps, aidés par leur famille et avec beaucoup de travail, de délicatesse, d'amour, Christian et Yvette rénovent, améliorent, embellissent leur petite propriété avec goût.

Le désir de Christian était de participer aux diverses activités de la commune et faire bouger son village qu'il aimait tant.

Petit à petit il rejoint le groupe « d'Issendolus Animations » dont il sera le président durant 3 ans (2008/2009/2010). Il était également président des « amis du Mali » et présent au conseil d'administration du « club du temps libre » ainsi qu'au conseil d'administration des « foyers ruraux du Lot » où ses compétences, surtout en informatique, étaient fortement appréciées.

Avec son « accent belge » et ses blagues, il savait faire rire et appréciait les bons moments riches en convivialité et partage d'idées.

Christian, pour tout ce que tu nous as apporté, ton dynamisme, ton sourire, ta volonté d'aller de l'avant (en particulier avec l'équipe des jeunes pour mettre en place leur mini-film), ton courage sans jamais faiblir, nous te saluons l'AMI, le PAPA ou le CONFIDENT Nous te disons un grand MERCI, nous devons continuer en ton souvenir. Tu vas nous manquer...

L'équipe d'Issendolus Animations vous présente ses meilleurs vœux pour l'année 2012, et ses vifs remerciements aux bénévoles qui participent à la vie associative de notre village.

Pour l'année 2011, les manifestations suivantes ont été organisées :

- Par la commission brocante :

Organisateurs : Marie Josée BOS, Vincent LANDES DELPON, Didier SAINTE MARIE



18^{ème} marché aux fleurs

Toujours organisé à la date du 8 mai, c'est une journée de détente, d'achat(s), de causette autour des stands de produits régionaux, marché aux fleurs, vins et autres gourmandises...

Les visiteurs, venus parfois de loin, ont pu dénicher l'objet rare auprès des vide-greniers présents, et pour les enfants des promenades en calèche, la pêche aux canards ou du manège étaient proposés...

A midi, une bonne centaine de plateaux repas avait été préparée et la journée s'est clôturée dans une ambiance festive autour du verre de l'amitié...

- Par la commission fête :

Organisateurs : Pauline BOS, Jeremy SAINTE MARIE, Amandine BRUNET, Ophélie DELSAHUT



Cette année le changement de date était inévitable pour ne pas être en concurrence avec la fête d'Aynac (qui a toujours lieu à Pentecôte). La fête s'est donc déroulée les 18 et le 19 juin 2011, toujours sur la place de Buzat, lieu tranquille, vaste et sécurisé pour la circulation.

Le samedi : traditionnelles aubades aux habitants où nous avons reçu un accueil chaleureux. Nous adressons nos remerciements à la population. Le soir un bal disco animé par « DISCOTEK » a permis à une foule de jeunes et moins jeunes de s'amuser une bonne partie de la nuit. Il est important de préciser que depuis 2 ans, la présence de vigiles est indispensable (3 en 2010 ; 6 en 2011, ce qui occasionne des frais supplémentaires) pour assurer un maximum de sécurité et un minimum de saccage de biens publics ou privés ; même si au petit matin on pouvait voir quelques traces de la bêtise humaine, actes gratuits et sans définition...

Le dimanche : après la messe, le dépôt de gerbe au Monument aux Morts s'est déroulé au son de l'accordéon jouant la Marseillaise. Un apéritif offert à la population dans la cour de l'école a été servi sous un beau soleil. L'après-midi des jeux divers étaient proposés aux enfants sous la houlette d'Amandine, Laura et Justine. Le traditionnel concours de pétanque a eu un franc succès, ceux qui ont bien visé le cochonnet ont gagné... Après l'effort ...le réconfort, retrouvailles autour d'un apéritif suivi du traditionnel repas avec cette année au menu : salade de frites et magrets, blanquette de veau, fromage et bavarois au chocolat. Les convives ont apprécié le repas animé avec le duo « Elisa et Michel », le bal a continué une partie de la soirée dans une très bonne ambiance...



- Par la section gymnastique

Contact : Françoise BRUNET, Sylvie SOULLIE



Dans le but de maintenir des cours de gym dans notre commune, le groupe d'Issendolus a fusionné avec Thémimes. Les cours ont lieu le jeudi de 19h30 à 20h30, 1^{er} trimestre à la salle de Thémimes et à partir de janvier 2012 à la salle d'Issendolus aux mêmes horaires. Les cours sont toujours assurés par Stéphane LESTRADE, notre prof préféré.

- Par la section dessin

Contact : René LAURENSOU 05 65 40 94 52 (le soir)



La section dessin-peinture poursuit son activité pour la 15^{ème} année consécutive. L'an dernier nous avons eu le départ de nos 2 jeunes filles pour des raisons de continuité d'études en post-bac. Cette année, se sont nos 2 personnes les moins jeunes, selon les dates de naissance, qui se sont mises en retrait. Nous pensons beaucoup à elles. Il y a donc un renouvellement des cadres – pas ceux qui sont disposés aux murs – et de nouvelles têtes nous ont rejoint. Nous sommes 9 inscrits à nous réunir tous les

mercredis d'octobre à juin, de 19h00 à 21h00. Christelle Négret reste notre animatrice pour notre plus grand plaisir.

Nous cohabitons toujours avec la bibliothèque d'Issendolus. Les visiteurs bibliophiles du samedi matin sont invités à regarder librement, non seulement nos esquisses et travaux 'en cours' déposés de manière visible sur le meuble de rangement, mais aussi nos travaux aboutis présentés sur des cimaises installées aux murs de la salle.



Nous avons investi cette année dans une série de chevalets et alimenté en consommables notre base de matières et matériels mis à disposition des adhérents.

Nous n'avons pas eu l'occasion cette année de vous présenter nos travaux. Souhaitons que nous en ayons la possibilité en 2012.

(Composition réalisée par tous les membres du club pour une naissance)

Issendolus Animations a également pris en charge diverses autres manifestations :

➤ Un cinéma en plein air

Le 25 juillet 2011, pour la 6^{ème} année, avec le support de Ciné-lot. Malgré le mauvais temps, la projection a pu avoir lieu dans la salle des fêtes, et le film « RTT » a eu beaucoup de succès avec une centaine de spectateurs. Une nouveauté cette année avec en avant-première les stars du village, sous le nom de « Les Lapins d'Issendolus » qui nous ont présenté un mini-film monté par Hermine (Foyers Ruraux du Lot). Les jeunes se sont éclatés dans les chemins, les prés du village, le jour, la nuit, afin de vous faire passer 15 minutes de rires et de délires... Ce fût très apprécié, nous les encourageons à poursuivre car nous attendons la suite au prochain numéro !

➤ Le carnaval

Au vu de la faible participation en 2010 nous n'avons pas pu maintenir cette animation en 2011. Animation pourtant gratuite et accessible à tous les enfants, quel dommage pour ceux qui y venaient...

➤ Le Noël des enfants : le Père Noël fait sa boum



Le dimanche 18 décembre.

Nous avons, cette année encore, pu maintenir le traditionnel Noël des enfants en optant pour l'organisation d'une boum plutôt qu'un spectacle trop onéreux (entre 600€ et 900€). Après-midi animé de musique où les enfants se sont retrouvés pour danser, chanter, rire, entourés bien évidemment du père Noël... Certains ont même pu se faire maquiller par Amandine, Pauline, Jessica et Gladys. Les enfants ont

dégusté chocolats, friandises en tout genre, boissons et gâteaux ; tout ceci grâce au club du temps libre et aux mamans que nous remercions vivement.

Nous vous rappelons que cet après-midi est entièrement GRATUIT et fait pour les enfants, afin qu'ils puissent se retrouver et passer un bon moment. Nous comptons sur vous, parents, afin que les enfants soient encore plus nombreux pour le Noël de 2012.

L'après-midi s'est clôturé par le pot de l'amitié offert par la Mairie, à qui un MERCI est adressé.

L'Assemblée Générale s'est déroulée le samedi 07 janvier 2012, afin de prévoir et organiser les animations à venir. Nous comptons sur votre présence lors de ces différentes animations pour continuer à nous soutenir dans nos actions.

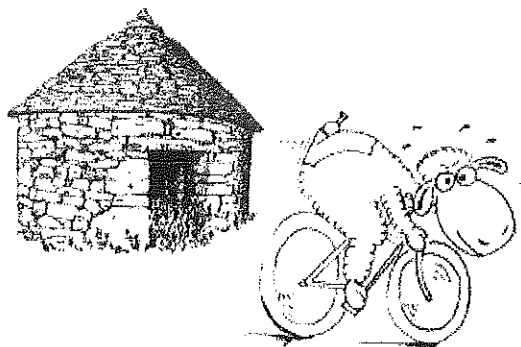
Le bureau 2011

Président d'honneur : Patrick DELLAC
Présidente : Michèle DESPEYROUX
Vice-Président : Christian JACQUES ; Jeremy SAINTE MARIE
Trésorière : Virginie FLORET
Trésorier Adjoint : Didier SAINTE MARIE
Secrétaire : Jessica DAVID
Secrétaire Adjoint : Eric DAVID
Location de la salle Eric et Suzanne David 05.65.33.46.84

Le Cyclo Causse ISSENDOLUS

vous souhaite

une bonne année 2012 !



C'est avec plaisir que notre jeune club participe pour la 3^{ème} année à la rédaction de la gazette du village. Le Cyclo Causse ISSENDOLUS vous présente tous ses vœux pour l'année 2012.

Le club a été créé en 2009 autour d'une bande de copains, tous passionnés de vélos et de foot. Reconversion du sportif oblige. La plupart d'entre nous sont d'anciens footballeurs. Il y règne convivialité et bonne humeur. C'est dans l'esprit « cyclo » que nous roulons, nous participons aussi à quelques sorties plus musclées. L'effectif du club reste stable avec 10 licenciés. Nous accueillons régulièrement le dimanche matin des cyclistes des communes de Thémines, Gramat, Saint-Céré. Le départ se fait généralement devant l'abri bus sur la place de L'Hôpital.

Enfin, quelques infos sur le fonctionnement du club. Pour 2011, la présidence a été assurée par Stéphane Arlet, la vice-président par Eric Delsahut, Thierry Beauvais est trésorier et Thierry RIOLS secrétaire.

Il est de tradition d'évoquer les moments forts de la saison passée.

Pour commencer, en février, le CCI a organisé un repas far levé et petit salé. Nous remercions chaleureusement la centaine de convives qui était présente pour déguster ce plat préparé par le club lui-même.

En juin, nous sommes partis en Lozère avec nos épouses passer un week-end à La Canourgue situé à une vingtaine de kms de Sainte Enimie. Le samedi matin, une sortie de plus de 140 kms nous attendait sous une chaleur accablante. Cette très belle balade traversant les Gorges du Tarn nous a amené au sommet du Mont Aigoual. La longue ascension, sans être trop pentue, a été extrêmement éprouvante. A mi-parcours, un petit en-cas nous attendait avant de refaire les 70 kms du retour. Nous félicitons les dames qui ont participé à vélo. Le dimanche matin, au programme : un petit dégrasage à vélo avec arrêt au Point Sublime surplombant les Gorges du Tarn ou ballade dans les bois.

En juillet, une sortie autour de Marcilhac-sur-Célé n'a été qu'un prétexte pour se retrouver une nouvelle fois le midi autour d'une table où un repas gargantuesque nous a été servi. Avis aux amateurs !

Le mois d'août nous a permis de préparer la cyclo sportive la Vélotoise. Cette année, seuls 2 licenciés représentaient notre club.

En septembre, la saison s'est achevée par une sortie qui nous a amené en Corrèze avant de revenir à Gluges où un pique-nique nous attendait au bord de l'eau.

Ainsi roule tranquillement notre petit club au fil des sorties !

Pour conclure, nous remercions une nouvelle fois toutes les personnes présentes au repas du far levé ainsi que les généreux donateurs qui permettent au club de fonctionner.

Le bureau du CCI.



Les Amis du Mali : activités 2010 / 2011

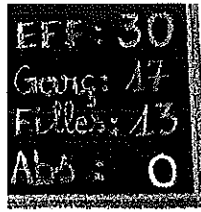
Depuis la venue d'une délégation malienne en 2009 et la chaleureuse réception lotoise et haut-garonnaise, l'activité de l'association s'est poursuivie avec des fortunes diverses.

En 2009, le grand projet lancé grâce à nos partenaires du Lot et de la région fut celui de l'extension de l'école du village, avec la construction de trois salles de classe et de bureaux pour les enseignants. Avec beaucoup d'opiniâtreté, l'école dispose de six classes désormais et a pu ouvrir ses portes à la rentrée 2010. Nous avons parachevé l'ouvrage, en finançant en 2010, la rénovation du vieux toit de la première école qui menaçait de s'effondrer. Cette action ne s'est pas limitée aux bâtiments. Lors des missions 2009 et 2010, diverses entrevues avec les responsables maliens de l'éducation, ont abouti à équiper en partie ces salles neuves en tables-bancs, mais surtout à créer un deuxième cycle à Mambila.

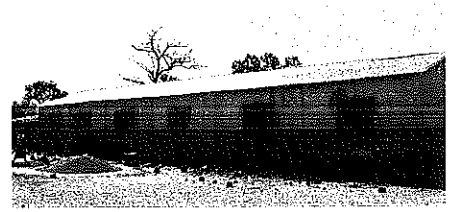
Nouveaux bâtiments



Effectifs niveau 4

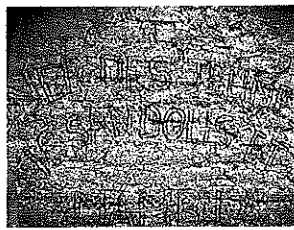
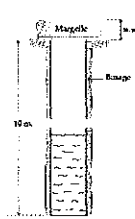


Anciens bâtiments rénovés



On réalise le chemin parcouru en une dizaine d'années seulement, dans ce village privé d'école à l'arrivée des Amis du Mali ...

Les projets concernaient aussi l'activité économique du village. Des diguettes de retenue sur la rivière saisonnière, permettent désormais l'irrigation maraîchère, le maintien en eau des puits du village et même la pêche ludique des enfants de Mambila... La réalisation en 2010 d'un puits à grand diamètre va permettre l'extension des jardins contribuant aux revenus et à l'équilibre alimentaire.



Les grandes satisfactions viennent aussi de la jeunesse qui, finançant ses projets par la culture d'un champ de mil, a construit, aménagé et animé "La Maison des Jeunes et de la Culture de Mambila", qui mérite donc absolument son nom !

Tous nos projets ne fonctionnent pas toujours (installer la Santé est un problème récurrent !) et certains pourtant finalisés, n'ont pas encore vu le jour, la plupart contrariés par la situation géopolitique actuelle. De nombreuses directions d'entreprises refusent désormais de laisser partir leurs représentants et nous avons dû, nous aussi, d'annuler les missions de décembre 2011, puis de février 2012. La situation tendue et les risques encourus, ne permettent pas de missions sereines, ce qui est pourtant le gage de leur réussite.

Nous espérons retourner à Mambila au plus tôt, et retrouver cette famille malienne qui nous espère tant. En attendant, l'action doit continuer en France, par nos collectes, nos journées ou nos soirées, la recherche des partenaires et surtout la diffusion de cette idée de Solidarité internationale, plus que jamais nécessaire.

Enfin, le dernier mot sera pour notre Président Christian JACQUES, qui nous a quittés en cette fin d'année sans avoir réalisé tout ce qu'il aurait voulu pour notre association. Les amis de Mambila prient « pour que la terre lui soit légère... » et les amis de France saluent une dernière fois son extrême disponibilité et sa gentillesse ...



Une nouvelle saison est engagée pour l'Union Foot Marivalois qui évolue en promotion de Ligue et porte haut les couleurs du canton.

Cette année 4 équipes séniors sont engagées dans diverses compétitions, une équipe féminine, et les vétérans pour le plaisir.

Le terrain d'Issendolus est largement utilisé pour les matchs où le samedi soir se succèdent l'équipe 3 ou l'équipe 4 qui briguent cette saison la première place de leur poule et une accession possible en division supérieure, mais aussi les jeunes de la catégorie U17 de l'école de Foot Limargue Ségala le samedi après-midi.

Pour l'UF Marivalois les nouvelles installations d'Issendolus sont une réelle bouffée d'oxygène, permettant de gérer au mieux à la fois les terrains et de pouvoir proposer des entrainements le vendredi sur deux sites (Issendolus et Thémimes) plus adaptés à chaque niveau de joueurs et à l'effectif croissant.

Dirigeants et joueurs vous remercient de votre soutien et de l'accueil que vous leur réservez chaque année au passage des calendriers.

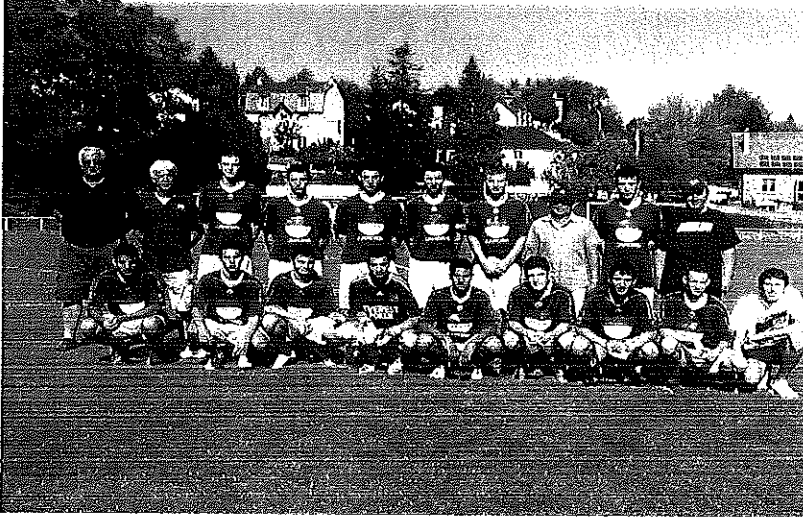
Ils vous convient au grand quine annuel le dimanche 05 février à Lacapelle Marival.

Et bien sur VIVE LE FOOT

Les Co-Présidents

Bernard Hug – Jean Marc BRUNET

Equipe U 19 « Champions d'Automne »



Une nouvelle année commence, mais, côté sportif, nous sommes déjà à mi-saison 2011-2012 et cela nous permet de faire le point sur nos équipes de jeunes.

Pour les U 19, les voilà « Champions d'Automne » et ils vont disputer les quarts de finale de la « Coupe Interdistrict ». Bravo à ces jeunes et à leur éducateur Jean-Marc BRUNET

Les U 17 sont actuellement 2^{ème} du championnat et sont bien partis pour disputer la finale de la « Coupe du Lot » comme la saison précédente. Cette équipe évolue sur le terrain d'ISSENDOLUS.

Les U 15 comptent deux équipes qui jouent sur le terrain de FONS. L'équipe 1 est actuellement 1^{ère} du championnat excellence et bien classée elle aussi en « Coupe du Lot ». L'équipe 2 en championnat honneur rencontre plus de difficultés dues à un effectif très juste.

Les U 13 encadrés par Boris LAFARGUES s'entraînent sur le site d'ANGLARS et jouent sur le terrain annexe de LEYME. Cette catégorie est composée de deux équipes de neuf joueurs.

Les U 11 comptent 28 licenciés qui s'entraînent et jouent sur le stade Georges Lespine d'ANGLARS- Il en est de même pour la trentaine de licenciés en catégorie U 9 - U8 - U7 - U6.

Toutes ces équipes représentent un effectif de 130 joueurs encadrés par une vingtaine d'éducateurs bénévoles.

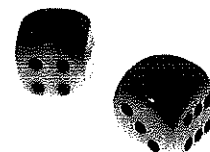
Après cette présentation rapide de notre école de foot, je ne pourrai terminer sans remercier M. le maire d'Issendolus et son équipe pour les investissements réalisés au stade de Buzat.

Sachez que les éducateurs, les joueurs de notre école ainsi que les joueurs et dirigeants de l'UF Marivalois apprécient énormément ces réalisations.

Bonne et heureuse année 2012

Le Co-Président de l'EFLS 96
Serge Quercy

LE CLUB DU TEMPS LIBRE



Comme chaque année le Club du Temps libre est heureux de vous faire part de ses activités :

- Janvier** Assemblée générale
Dégustation de la galette
- Février** Quine - Une participation toujours aussi nombreuse
- Mars** Journée stockfish
La matinée visite de la ferme des autruches à SENERGUE-LA-BESSE
Repas à la ferme auberge de CLAIRVAUX
- Mai** Journée de la forme
En matinée trois circuits étaient proposés
Repas convivial - 111 participants
L'après-midi visite du couvent de l'Hôpital-Beaulieu
- Sortie 4 jours sur la COSTA BRAVA
- Septembre** Sortie 1 jour CASTRES et le SIDOBRE
- Octobre** Après-midi animé par un groupe théâtral
- Concours de belote - Bonne participation
- Novembre** Sortie après-midi : visite du château de MONTAL
Pour clôturer, dégustation de pets de nones à CUREMONTE arrosé de vin de BRANCEILLE
- Repas cassoulet au Foyer Rural
- Décembre** Distribution de boîtes de chocolats aux personnes de 80 ans et plus et de poches de bonbons aux enfants de la commune.

Toutes les personnes désirant nous rejoindre seront accueillies en toute amitié.

Bonne et heureuse année 2012

Le bureau

LA PAROISSE

L'année 2011 a connu un changement dans le secteur inter paroissial

- Le Père Jean-Pierre DELMAS a été nommé curé de Gourdon
- Le 9 septembre a été installé curé de Gramat le père RONAN DE GOUVELLO
- Le 11 septembre, Monseigneur Norbert TURINI a nommé le Père Ronan de Gouvello Recteur du Sanctuaire de Rocamadour

Nous lui souhaitons la bienvenue et une bonne adaptation pour ces nouvelles fonctions.

Le groupement paroissial compte désormais 17 paroisses. Il sera aidé par 2 prêtres :

Le Père Clément NASTORQ et l'Abbé Francis MAZERAND

Comme chaque année au mois d'Octobre nous avons célébré la fête de SAINTE-FLEUR. La messe a été animée par la chorale « Le Chœur du Causse » - L'assemblée est toujours aussi nombreuse.

Le sol de notre église a été recouvert de dalles ce qui la rend plus lumineuse.

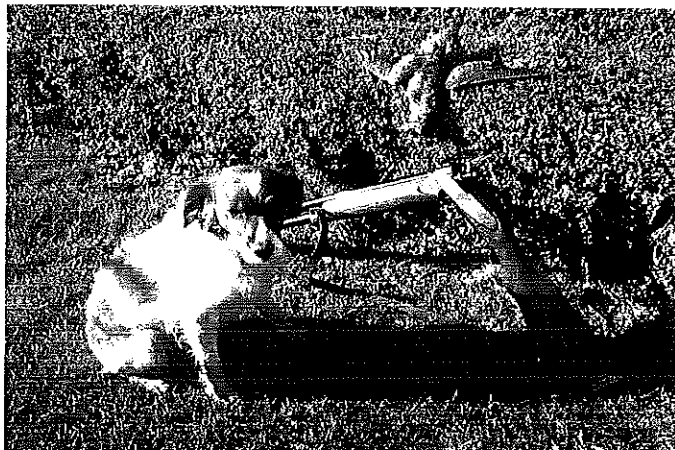
Les personnes qui désireraient avoir des contacts avec les prêtres peuvent téléphoner au Presbytère. Tél : 05 65 38 73 19

Sanctuaire de Notre Dame de Roc Amadour : 05 65 14 10 59



SOCIETE DE CHASSE COMMUNALE

LE CLUB SAINT HUBERT



Vous présente ses meilleurs vœux de joie, bonheur, santé pour l'année 2012.

Nous ne pouvons commencer notre article sans avoir une pensée pour deux amis chasseurs qui nous ont quittés cette année : Mr Georges LAVERGNE et Mr Robert DUMANCIE. Nous présentons nos sincères condoléances à leur famille.

Nous avons terminé la saison de chasse 2010/2011 par deux battues aux chevreuils.

Lors de l'assemblée générale 2011/2012, la présentation du rapport financier a fait apparaître un solde positif. Le bureau a été renouvelé et se décompose ainsi :

Président d'honneur : **M. Patrick Dellac**

Président : **M. Vincent Landes Delpon**

Vice-président : **M. Guy Gestes**

Secrétaire : **M. Louis Molinier**

Secrétaire adjoint : **M. Bernard Adgié**

Trésorier : **M. José Esteves de Oliveira**

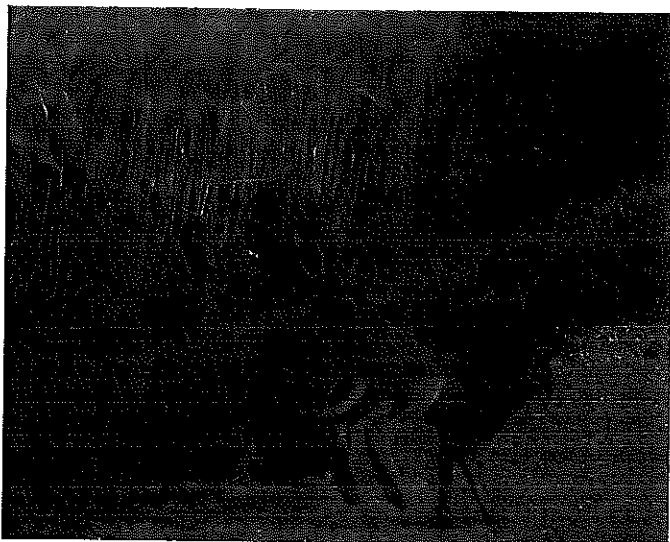
Pour la saison 2011/2012 la fédération de chasse nous a délivré 14 colliers pour les chevreuils et nous avons fait pour le moment une battue le **dimanche 18 septembre** : 3 chevreuils tués

La prochaine battue aura lieu durant le mois de février.

En 2011, il a été effectué un lâcher de faisans au mois de septembre.

La société de chasse tient à remercier tous les chasseurs et les non chasseurs pour leur travail au sein de la société de chasse communale malgré les nouveaux règlements et autres difficultés.

Le bureau



Association des Propriétaires Chasseurs et Non Chasseurs d'Issendolus A.P.C.N.C.I.

En fin de saison 2010-2011, nous avons organisé à la salle des fêtes le repas annuel des chasseurs avec les membres de l'association : 65 personnes y ont participé.

Les adhérents chasseurs ont effectué quelques battues aux renards (12 ont été tués à ce jour). Pour cette saison 2011-2012 nous devons persévérer car il ya beaucoup de renards sur notre territoire communal.

Depuis quelques années nous avons constaté de longues périodes sans pluie, néfastes pour le petit gibier. Avec l'aide de la fédération de chasse, nous avons décidé de créer 2 points d'eau pour la faune de notre commune.

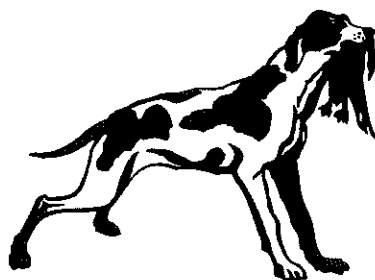
Nous remercions M. le Maire et son conseil municipal pour l'octroi d'une subvention qui nous aidera à finaliser ce projet.

Suite à l'assemblée générale, le bureau a été reconduit.

Cette année nous serons heureux de vous accueillir au banquet traditionnel qui aura lieu le dimanche 15 avril.

Les adhérents de l'A.P.C.N.C.I. vous présentent leurs meilleurs vœux de bonheur et de santé pour 2012.

Le Bureau





**ARTICLE FIN D'ANNEE 2011
VINCENT LABARTHE
PRESIDENT COMMUNAUTE DE COMMUNES
CAUSSE SÉGALA LIMARGUE**

Assurément, l'année 2011 restera durablement dans les esprits non seulement en raison de la période de crise que traverse notre continent, et d'une manière générale l'ensemble des économies globalisées des pays les plus riches, mais encore et surtout pour les événements tels que le printemps arabe et avec cela la disparition de plusieurs dictateurs ou terroristes arrêtés ou abattus mais dans tous les cas mis hors d'état de nuire.

Bien plus près de nous, au sein même de notre communauté le big-bang des communautés de communes annoncé par le préfet Marx en début d'année aura eu son effet. Passer de 23 communautés qui couvrent la quasi-totalité du territoire lotois (trois communes sont encore isolées sans être rattachées à une communauté de communes) à 7 n'est pas chose aisée et ne nous permet pas d'aborder sereinement l'avenir de nos territoires.

Bien que le communauté de communes Causse Ségala Limargue ne soit pas dans l'obligation de fusionner du fait qu'elle soit composée d'environ 7 000 habitants alors que la barre fixée par l'Etat est à 5 000, nous nous retrouvons d'après les propositions préfectorales rattachés à Figeac Communauté, Haut-Ségala (Latronquière) et une partie de Vallée Causse (Livernon). Après un refus massif de cette proposition suivi d'un changement de Préfet, nous discutons à ce jour sur une position médiane beaucoup plus facile à mettre en œuvre en nous rattachant à tout ou partie des deux communautés voisines (Haut-Ségala et Vallée Causse).

Trop de questions restent posées à l'heure de cette correspondance pour que je puisse vous en dire guère plus. Toutefois, nous sommes là sur un projet raisonnable qui devrait nous permettre d'assurer une somme de compétences identiques à celles que nous avons aujourd'hui et dans le même temps porter une dynamique propre capable d'assurer demain l'avenir de ce futur territoire.

L'étroite collaboration que nous avons avec les 19 communes nous a permis jusqu'à présent de mener à bien de nombreux projets structurants tels que la création d'un atelier relais, la création d'une zone d'activités ou bien encore la démolition du CFA de Leyme sur la compétence économique mais encore le développement d'un réseau haut débit, les constructions ou réhabilitation de la salle de concert de Théminettes et le pôle multiculturel de Leyme en terme d'aménagement du territoire.

Tout ceci ne nous a pas empêchés de poursuivre les efforts sur la voirie, la gestion de la collecte des déchets ménagers, la mise en place d'un programme d'animation de la politique de l'habitat, la poursuite du service public de l'Assainissement Non Collectif et les soutiens apportés aux moyens de garde des jeunes enfants. Sans oublier les subventions votées pour aider les associations reconnues d'intérêts communautaires telles que les écoles sportives, de musique, le centre social et bien d'autres encore.

En dressant une liste aussi exhaustive que celle-ci, on voit le poids important qu'a pu prendre l'échelon intercommunal en quelques années. Je pense qu'il est important de s'adapter aux défis qui nous sont proposés. L'esprit de la loi initiale sur l'intercommunalité était un texte fondateur et innovant qui, accompagné de moyens financiers, a permis aux élus de réussir ce challenge. A nous de savoir nous adapter aux enjeux d'avenir qui permettront à notre territoire de conserver son attractivité, son dynamisme, mais aussi les emplois et surtout des habitants dans chacune de nos communes.

Gageons que l'élargissement de notre collectivité renforce nos prérogatives et nous permette de répondre aux exigences de la situation.

Permettez-moi pour terminer, au nom de tous les élus communautaires, de vous souhaiter une excellente nouvelle année placée sous le signe de l'espoir.

Association Ségala-Limargue - Centres sociaux

2011 - 2012

L'Association Ségala-Limargue (ASL) - créée en 1982 - a pour objet de soutenir, coordonner et développer la vie associative et communautaire dans les cantons de Lacapelle-Marival, Latronquière, Sousceyrac, et leurs environs.

Elle a pour but de :

- répondre aux aspirations des habitants de ce territoire à travers la mise en œuvre et le développement d'initiatives, d'actions ou de services concourant au maintien ou à l'amélioration de la qualité de vie sociale locale.

- mettre en place des services et des actions d'intérêt collectif et public sur la base de contrats d'objectifs négociés avec diverses catégories de partenaires.

L'ASL regroupe deux centres sociaux : espaces de proximité, de dialogue et de rencontre, espaces de construction, de gestion de projets qui contribuent à la vie locale, au mieux vivre des habitants, espaces où sont pris en compte les dimensions familiales et intergénérationnelles, espaces de construction collective dans le droit au respect et à la dignité de tout être humain quels que soient son origine et son statut social, espaces de solidarité face aux diverses formes d'exclusion et de discrimination, espaces d'ouverture vers les autres ...

L'ASL rassemble aujourd'hui plus d'un millier de familles (usagers et adhérents).

Voici en quelques lignes les principales actions et activités menées actuellement :

Emploi-formation-insertion : Un conseiller professionnel est à l'écoute des bénéficiaires du RSA. Depuis 2005, élargissement géographique aux cantons de Saint-Céré, Bretenoux, Figeac Est, Figeac Ouest, Cajarc, Livernon. Sur rendez vous.

Action collective auprès de bénéficiaires du RSA, vers une insertion socio-professionnelle.

En Ségala-Limargue, un espace de convivialité au féminin : autour de différentes thématiques et de supports variés, arts plastiques, créativité, multimédia, ouverture culturelle, santé ... pour un mieux être et une meilleure insertion sociale - A Latronquière.

Ateliers de "Loisirs créatifs adultes" :

Patchwork, couture, broderie, activités diverses, convivialité autour de boissons chaudes et de gâteaux

fait maison, rencontres et échanges sont au programme. Des sorties à thème, des visites, des stages de formation de telle ou telle technique, ... sont également organisés.

Sur le canton de Lacapelle-Marival, l'atelier fonctionne le mardi après-midi alternativement à Leyme, Sainte Colombe, **Issendolus**, Thémimes

Sur les cantons de Latronquière et Sousceyrac, l'atelier fonctionne le jeudi après-midi alternativement à Comiac, Gorses, Latronquière, Montet et Bouxal, Saint-Hilaire.

S'il y a une demande d'habitants, d'autres communes peuvent accueillir ces ateliers.

Petite enfance : Développement en partenariat avec les collectivités locales et les habitants de services d'accueil au niveau de la petite enfance.

Micro crèche " les petits princes " - Création en 2002 d'une halte garderie, aujourd'hui micro crèche, soutenue par la MSA et la CAF. Capacité d'accueil de 8 places du lundi au vendredi de 8h15 à 18h 15 à Latronquière.

Structure d'accueil de tout-petits portée par le SIVU "les premiers pas en Ségala". La gestion de cette structure est assurée par l'ASL. Ouverte depuis février 2006 "la Remise" à Labathude, elle a une capacité d'accueil de 18 places – accueil du lundi au vendredi, de 7h 30 à 18h 30.

Ouverture du RAPE « Les petites mains », relais d'accueil petite enfance, sur le canton de Lacapelle-Marival. Accueil, animations, permanences les mardis et jeudis, rue Fricou à Lacapelle-Marival. Itinérance sur Leyme et **Issendolus**.

Des activités éducatives et de loisirs sont proposées les mercredis et durant les vacances scolaires pour les enfants des cantons de Latronquière, Sousceyrac et Lacapelle-Marival : animations à thèmes, sorties à la journée, mini-camps, stages,

Accueil de loisirs de Leyme

Accueil de loisirs de Sousceyrac

Accueil de loisirs à Cardaillac durant l'été.

Transport possible en mini-bus 9 places au départ de Latronquière (accueil matin/soir à la salle de fêtes pour Sousceyrac

Au départ de Lacapelle Marival (accueil matin/soir au centre social) pour Leyme.

Possibilité de paiement par titres Evasion CAF46, bons MSA, chèques ANCV, Aide CE, Tarifs dégressifs fratries

Mission ados : montage de projets, mise en place d'un programme d'animations, de séjours, de stages etc..., acquisition d'un adobus espace/camion itinérant permettant des rendez-vous jeunes dans les différentes communes du territoire

Point d'accueil périscolaire de Leyme : fonctionne durant l'année scolaire, avant et après le temps scolaire

Danse classique, rythmique et modern jazz : mis en place dans le cadre du REAAP, pour enfants / ados. Professeur de danse : Dominique Alrivie. Le vendredi en fin d'après-midi à Latronquière.

Accompagnement à la scolarité :

Pour les enfants du primaire, aide aux devoirs, mais aussi accompagnement de l'élève pour s'organiser dans le travail scolaire, rencontre et échanges avec les parents qui le souhaitent.

Pour les collégiens : ateliers de sensibilisation et d'ouverture culturelle (jeux coopératifs, lecture/écrits, groupe d'échanges...)

Vacances en famille – familles en vacances : des collaborations avec la Caisse d'Allocations Familiales du Lot, la Mutualité Sociale Agricole Midi Pyrénées Nord et Vacances Ouvertes permettent d'accompagner des familles pour des temps de loisirs, de vacances. Moments privilégiés pour l'épanouissement et le renforcement de la cellule familiale. Concerne une vingtaine de familles chaque année.

Réseau d'écoute, d'appui et d'accompagnement des parents (REAAP) : dispositif national qui est animé par l'ASL sur le nord du département du Lot. Il regroupe des familles, des associations, des élus, des professionnels, des institutions, ... qui agissent dans le domaine de l'appui à la parentalité.

Cultures du cœur : "L'égal accès à tous, tout au long de la vie, à la culture, à la pratique sportive, aux vacances et aux loisirs, constitue un objectif national. Il permet de garantir l'exercice effectif de la citoyenneté". L'ASL est un relais local de cultures du cœur; permet, sous conditions, un accès gratuit à certains spectacles ou activités de loisirs.

Prévention bucco-dentaire : actions à destination de différents publics : professionnels, parents, personnes âgées et leur entourage familial, etc....

Promouvoir une alimentation équilibrée et une activité physique régulière auprès du tout public (ateliers

cuisine et diététique, activités physiques à partir des potentialités locales,...)

Soutien aux aidants familiaux de personnes âgées dépendantes : dans le cadre du collectif "aide aux aidants familiaux du Ségala-Limargue" : conférences thématiques, temps de convivialité, groupe de paroles avec un psychothérapeute etc...

Initiatives intergénérationnelles :

- Réalisation de tapis/tabliers de lecture pour l'éveil des tout-petits ; organisation de temps d'animation autour du livre et des contes.

Partageons nos talents, nos expériences, nos passions : Créons des temps de convivialité, échangeons des savoirs, des pratiques, des expériences !

Les thèmes sont définis en fonction de propositions faites par les habitants du territoire. Ces temps de rencontre s'organisent sur le principe de la réciprocité et de la gratuité.

Gymnastique d'entretien adultes et seniors :

par un éducateur sportif BPJEPS - à Sainte Colombe, Latronquière, Gorses et dans le cadre des associations de gymnastique volontaire **d'Issendolus**, Lacapelle-Marival, Leyme Prendeignes et l'Amicale des Aînés de Sousceyrac.

"Ensemble, associations nous" : promotion et renforcement du tissu associatif local : aide individualisée aux associations pour trouver des réponses à des besoins spécifiques ; mise à jour du répertoire des associations ; mise à disposition d'un fonds documentaire "associations" ; prêt de mini-bus 9 places pour les associations,

Ecole de musique du Ségala-Limargue :

Quatre lieux d'enseignement : Rudelle, Lacapelle-Marival, Sousceyrac, Latronquière.

Divers Enseignements possibles : chant – piano – harpe – accordéon – violon – saxophone – contrebasse – violoncelle – batterie – flûte à bec – guitare classique – synthétiseur – guitare électrique – guitare basse – éveil musical – solfège – chorales enfants/adultes – orchestre jazz rock – atelier musique improvisée – atelier musique assistée par ordinateurs, etc...

Cyber-TIC pour Tous : Initiation à l'utilisation de l'informatique, d'Internet et des outils multi-médias. Ateliers thématiques.

Labellisation Visio public - ESPAP (Espace Services Publics À Proximité).

Cyberbase située dans les locaux du pôle multi-culturel communautaire à Leyme – Activités itinérante

Pour nous joindre :

- LEYME, 46120
 - Siège Administratif, Rue principale – Tél. : 05/65/38/98/17 – Fax : 05/65/38/99/94
 - Centre de loisirs/ Restaurant Scolaire – Tél. : 05/65/38/85/86
 - CYBERBASE (pôle multi-culturel) - Tél : 05/65/10/07/80

- LACAPELLE-MARIVAL, 46120
 - Centre Social, RD 940, face au crédit Agricole – Tél. / fax : 05/65/11/07/98
 - RAPE « Les petites mains », rue Fricou – Tél. : 06/30/30/30/80

- LABATHUDE, 46120
 - Structure Multi-Accueil "Les 1^{er} pas en Ségala" La Remise - Tél. / Fax : 05/65/11/65/43

- LATRONQUIERE, 46210
 - Centre social, Maison Communautaire – Tél. / Fax : 05/65/40/32/29
 - Crèche « Les Petits Princes » - Tél. : 05/65/11/03/68

- SOUSCEYRAC, 46190
 - Centre de loisirs / Ecole – Tél. : 05/65/33/04/23 (uniquement le mercredi et pendant les vacances scolaires)

- Adresse E Mail : association.segala.limargue@wanadoo.fr
- Site Internet : www.association-segala-limargue.fr

Quelques enfants d'Issendolus lors de l'ouverture du relais „Les Petites Mains" (tous les 4ème jeudi)



Le village de Gary

Gary est un mot qui nous vient des langues pré-indo-européennes. Ces langues sont celles que parlaient les premiers agriculteurs à l'époque des dolmens et des menhirs c'est-à-dire entre 1500 et 3500 ans avant Jésus-Christ.

Gary est peut-être un nom de famille : le mas de Gary et se rattache soit à garric (le chêne) soit à un sobriquet, garri, (le rat, le surmulot).

Le village s'est construit sur une hauteur qui s'élève à 339 m d'altitude. Ce qui surprend tout de suite, ce sont ces maisons anciennes, alignées face à un couderc sur lequel se trouve le four banal. Ces cinq maisons alignées figurent sur le plan cadastral de 1824. Nous avons déjà rencontré ce type d'habitat à Mondou avec les maisons mitoyennes. Ne pourrait-on pas les rapprocher des **maisons en bande** ou « **barriades** », ces rangées de maisons accolées, typiques des villages d'Auvergne, situées face à un couderc, où la proportion de familles apparentées était très importante et où l'on pense que se trouvaient là des communautés familiales dont la coutume était de travailler ensemble et de vivre « à feu et à pot commun » (cf conférence sur l'étude des formes urbaines rurales du Parc, à Thémines, en date du 29/01/2010). Autrefois, un seul toit couvrait ces cinq maisons et on ne sait pas pourquoi, aujourd'hui, une maison au centre est plus basse que les autres. J'ai entendu dire que, dans le passé, ces maisons auraient servi de demeure pour des domestiques travaillant à Saint Chignes. Y avait-il à St Chignes un grand domaine agricole ? Une communauté religieuse ? Il faudrait faire des recherches.

Ce type de construction offre l'avantage d'une solution partielle au problème du froid et une économie de matériaux par la juxtaposition des maisons. Quelques particularités : la maison de René Calle était séparée de celle de Martin Serres par une mince cloison. La maison de Louise et de Martin Serres était la réunion de deux maisons. Les deux maisons Lagrange communiquaient ; la dernière maison est toujours partagée verticalement entre deux propriétaires.

Le couderc de Gary :

Sur le cadastre de 1950, il occupait une superficie de 77 ares et 0,5 centiare. En fait, il existait cinq coudercs : **le couderc des Serres** qui s'embourbait, **celui des Batut** qui était occupé par des « cayroux », **le petit couderc des Lagrange**, **le couderc d' Augusta** et **le grand couderc**.

Sur ce magnifique couderc, toujours très bien entretenu, se trouve la croix qui, à l'origine, était en bois. Elle a été remplacée, au début des années 2000, par une croix en fer forgé, ornée de belles volutes, ayant appartenu à la famille Vedel de Gramat.

Le lac qui a servi de lavoir au temps passé voit fleurir aujourd'hui de jolis nénuphars à fleurs roses et blanches. Il accueille trois poissons rouges. Une

bâche le protège de l'assèchement. Il y avait autrefois deux lacs à Gary et les jours de foire à Gramat, à la belle saison, M. Germain Roudayre, mercier, et neveu d'Angèle Delseriès, venait se baigner dans le grand lac. Le « grand lac » est celui dont on vient de parler. Le petit lac vers le bas du village a été comblé. « Autrefois, les bêtes s'abreuvaient aux deux lacs : le grand pour les bovins et le petit était le préféré des ovins car l'eau était plus limpide. L'hiver, on cassait la glace. L'été, au fur et à mesure que l'eau baissait, on curait les lacs. On prenait cette terre pour repoter des fleurs ou faire des raves et des salades au jardin » m'a expliqué Yolande. Il y avait aussi cinq puits dans le village. Un a été rasé.

Le four banal qui occupe une surface de 20 centiares, n'existait pas en 1824. J'avais rencontré Roger Lagrange en 2000, et il m'avait parlé du four (cf bulletin municipal paru en 2001) : « Nous étions deux familles à l'utiliser, la nôtre et celle de Martin Serres. De temps en temps, Marty apportait une tourte à cuire. On cuisait 7 à 8 tourtes toutes les trois semaines. La farine était celle de notre blé que nous portions à moudre à Vidal de Thémynes. Les fagots de chauffe provenaient de la taille des haies et de l'élagage des arbres. Le genévrier donnait un bon parfum au pain. Le four a fonctionné jusqu'en 1960. Il a plus de 150 ans... On y faisait aussi confire les prunes d'Agen. »

Actuellement, la toiture est bonne, mais, à l'intérieur, il faudrait faire des travaux pour le remettre en état.

Il existait en outre **deux fours à pain privés** m'a dit Yolande. « On cuisait le pain tous les mois avec un certain décalage pour que chacun ait du pain sec pour la soupe (matin, midi et soir) et aussi du pain frais. Lorsque le pain était aux trois quarts de la cuisson, les femmes apportaient des tartes aux prunes ou aux pommes, des pescajounes, des massepains ou des fouassous pour enfourner. Elles conversaient ensuite en attendant la fin de la cuisson. Angèle était la championne pour la pâtisserie aux œufs d'oies. »

Le terrain de pétanque a été réalisé par les habitants du village et ils s'y retrouvent pour passer un moment de détente. Il est équipé d'un éclairage pour pouvoir jouer en nocturne.

Les habitants de Gary au siècle passé :

Les familles Serres - Montet

Cyprien Serres et son épouse Marguerite Montet ont eu un fils Guillaume né le 19 septembre 1884. *Guillaume* a épousé le 23 juin 1911, Thérésine, Henriette, Flora Gautié dite **Louise**, fille de Jean-Louis Gautié et de Constance Delsahut de

Beaupendu. Louise avait un frère Charles Gautié qui tenait l'hôtel du Roulage à Gramat et une sœur à Flaujac « al cap del bosc ». Louise était née à Issendolus le 4 juillet 1890. Guillaume Serres et Louise ont eu une fille Marthe Marguerite Marie née le 7 novembre 1914. Elle est décédée de la rougeole, avec complications, le 11 mai 1915. Guillaume est décédé à la guerre de 1914-1918 et a été enseveli au Bois Thiroux dans la fosse n°2.

Louise devenue veuve s'est remariée le 24 décembre 1919 avec un cousin de son mari qui s'appelait **Martin** Serres. Martin était le fils de Firmin Serres et de Clara Issaly et il était né à Issendolus le 30 mars 1898. Louise et Martin ont eu un fils atteint d'un bec-de-lièvre. Les médecins ont tenté de l'opérer mais l'intervention n'a pas réussi et il n'a pas survécu. Martin est décédé le 31 octobre 1969 à Issendolus et Louise est décédée au Theil, commune de Bio le 15 avril 1975.

La grange de Martin Serres, construite en 1898, est habitée par Paulette Garrit qui l'a bien restaurée.

Antoine Serres était le frère de Cyprien Serres. On le surnommait Toaine. Il avait épousé Anaïs Grangié, fille de Jean Grangié et de Marie Tournié. Leur fille Marie-Fleur Serres dite Maria a épousé Alphonse Temple. Ils ont eu deux filles : Solange et Renée dite Yolande. Anaïs et Maria ont tenu une épicerie* à Issendolus tout en aidant aux travaux agricoles dans la propriété. Antoine cultivait sa terre et se louait pour les gros travaux dans les grandes fermes. Le reste du temps, il était bouilleur de cru et déplaçait son alambic de place publique en place publique. Aux veillées, pour les grandes occasions, Antoine Serres faisait danser les petites pendant que les mémés chantaient au « cantou ». Alphonse Temple a pris la succession de son beau-père et travaillait la propriété.

Justine Serres épouse de Baptiste Montet a eu deux filles Maria et Anna. Anna Montet née le 21 août 1893 à Issendolus était la belle-mère de Simone Cayrol du Theil. Justine faisait des gaufres pour régaler les enfants de Gary. Dans cette maison habitera ensuite René Calle qui était célibataire. Il était facteur et avait eu une jambe sectionnée à la suite d'un accident de moto. »

La famille Lagrange

Louis Lagrange, né en 1898, fils de Mélanie Lagrange dite la Rose, devenu bouilleur « d'eau de vie » a épousé Maria Joséphine Fabre le 31 juillet 1918. Ils ont eu un fils : Roger et une fille Fernande. Roger a épousé Lydie Lacam. Ils ont eu deux enfants : Andrée et Claude. Fernande a épousé Albert Thamié et ils ont eu une fille Michelle. Louis Lagrange est décédé le 22 juin 1975 à Gary. Roger était né en 1922 et il est décédé en 2009. Lydie était née en 1921 et elle est décédée en 2011.

Les familles Delseriès – Batut

Dominique Delseriès, cultivateur à Gary, a épousé Justine Gautié de Souilhol et ils ont eu une fille Mathilde le 7 décembre 1865. Ils ont eu aussi 3 autres filles : Philomène, **Angèle** et Clémentine . Philomène a épousé Baptiste Caminade de Touleyrou, Angèle a épousé Henri Batut, maçon au Breil, et Clémentine, Michel Bonnafoucie. Angèle et Clémentine se sont mariées le même jour.

Henri Batut a eu un fils Clément. Clément a épousé Yvonne Roques de Livernon et ils ont eu quatre filles : Simone, Paulette, Jeanine et Marie-Fleur. Paulette se souvient d'un marronnier sous lequel les enfants jouaient au lieu d'aller faire la sieste... La maison Batut de Gary a été vendue à M.Simon, puis à M. Brunel. L'actuel propriétaire est M. Cheissou.

La famille Marty

Henri Marty, né le 4 novembre 1863, fils de Jean-Pierre Marty et de Julie Lagrange, cultivateur, âgé de 32 ans a épousé, le 1^{er} Juillet 1896, à 4 heures du matin, Marie Gautié, couturière, née le 27 avril 1866 (sœur d'Antoine Gautié, cabaretier.) Jean-Pierre Marty est décédé le 19 janvier 1885 et Marie Gautié le 11 novembre 1934.

Henri Marty et Marie Gautié ont eu deux fils : Paul le 5 mars 1898 et Cyprien le 23 décembre 1900. A la naissance de Paul, la profession d'Henri est charpentier. **Paul Marty** a épousé Philomène Richard. Ils ont eu deux enfants : Louis Marty du Périé et Marie-Thérèse Marty épouse Delsahut.

Cyprien Marty, charron, a épousé Maria Augusta Pialou, le 27 septembre 1926. Augusta se louait à la journée comme cuisinière, pour la préparation du cochon, pour les lessives, pour les gros travaux de ménage. Elle faisait aussi des couvertures et des matelas en laine. **Augusta** était née le 22 octobre 1903 à Issendolus. Elles étaient 5 filles : Alphonsine du Caille, l'aînée , Rosa, épouse Cadiergues, Augusta, Madeleine épouse de Raymond Sabrazat, Léa qui faisait des matelas et deux garçons : Gaston et Marcel. Leur père s'appelait Pierre Pialou et leur mère Ida Sabrazat. Pierre et Ida s'étaient mariés à Flaujac le 2 juin 1901. Pierre Pialou est décédé à Issendolus le 28 novembre 1944.

Augusta et Cyprien ont eu 3 enfants : René, Marinette et Henri. Cyprien est décédé le 26 janvier 1937. Paul est décédé en 1986.

Marie Marty, née le 4 décembre 1865 à Gary, était la fille de Jean- Pierre Marty et de Julie Lagrange. C'était la sœur d'Henri Marty. Elle était célibataire Elle était infirmière à Bordeaux et avait une maison à Armand. Elle est décédée en 1964 à Issendolus.

Patrick Dellac m'a dit, qu'à un moment donné, Augusta était la seule habitante de Gary. Augusta est décédée à Gramat le 21 août 1992. M. et Mme Lafage habitent maintenant la maison d'Augusta. Cette maison a une particularité intéressante : elle possède deux cheminées et deux « souillardes ». Autrefois, il y avait deux familles qui vivaient dans cette maison, séparées par une cloison, mais avec une porte de communication entre les deux parties.

Les familles Serres, Montet, Lagrange, Marty, Delserières et Batut ont vécu dans le vieux Gary. Depuis, des maisons neuves ont poussé au milieu des chênes, des maisons anciennes et des granges ont été restaurées.

Le village compte, en 2011, 36 habitants pour 19 maisons habitées ou servant seulement de résidence secondaire.

Christiane Cayrol

Je remercie toutes les personnes qui m'ont donné des renseignements et si j'ai fait une erreur en les transcrivant veuillez m'en excuser et me le signaler.

* Un épicier, au début du 20^{ème} siècle, vendait des épices, des bougies, de la cire.... Il y a eu un Montet Joseph, épicier regrattier à Lhôpital.

A l'origine, en 1180, les regrattiers étaient des marchands qui avaient l'exclusivité de vendre du sel. L'Etat leur imposait de le vendre 13 sous la livre et comme leur marge était très faible, ils l'alourdissaient de quelques impuretés pour pouvoir gagner quelques sous. Ils n'avaient pas bonne réputation. Dans le cas de M. Montet, on peut penser que ce terme de regrattier signifie que cet épicier vendait les mêmes denrées que ses collègues et, en plus, du sel.

*L'étymologie du mot Gary est celle que donne M. Gaston Bazalgues dans le bulletin municipal de 2009.



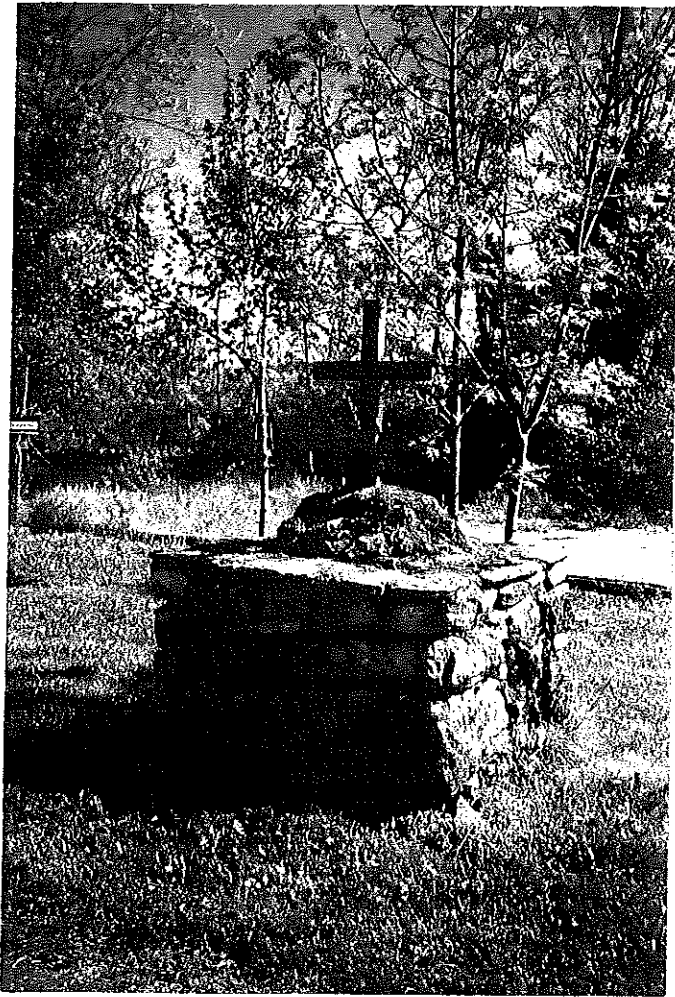
Clément Batut et sa mère Angèle Delseriès



Marie Marty (1865-1964)



Clément Batut et Yvonne Roques



L'ancienne croix



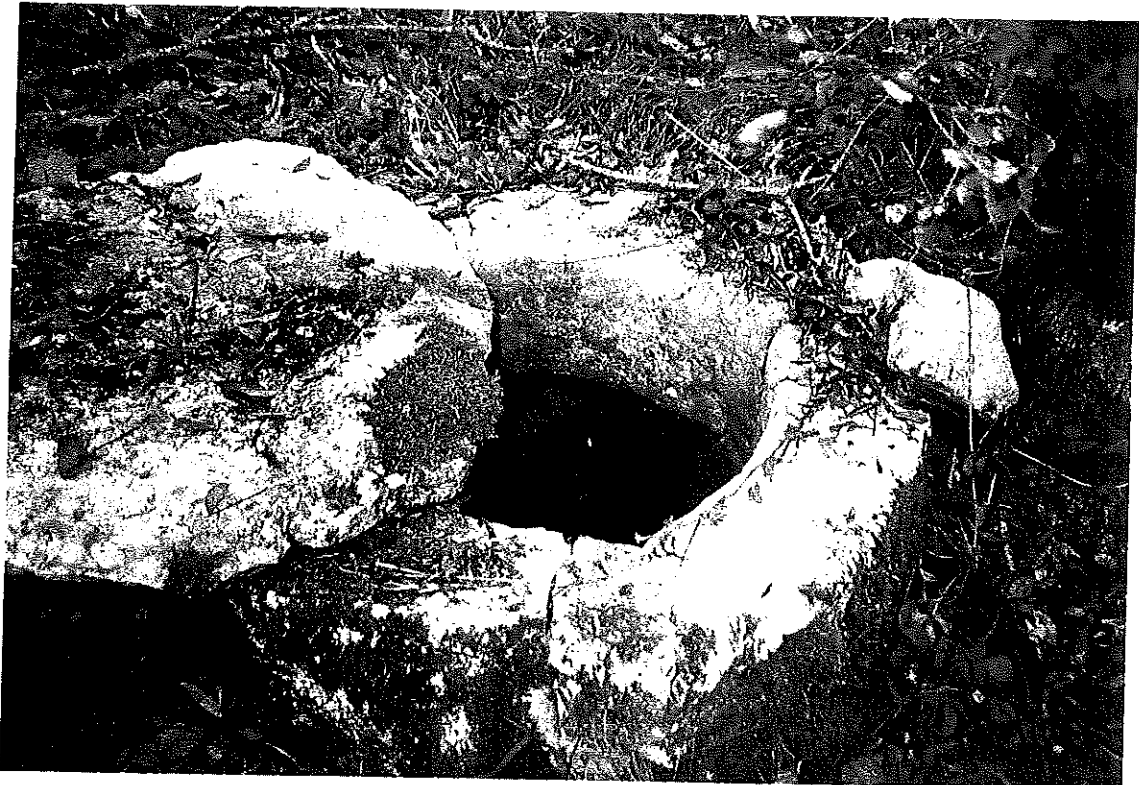
La nouvelle croix



Le four banal



Le puits restauré par M. Viguié



Un second puits près du lac

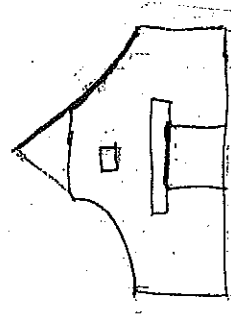
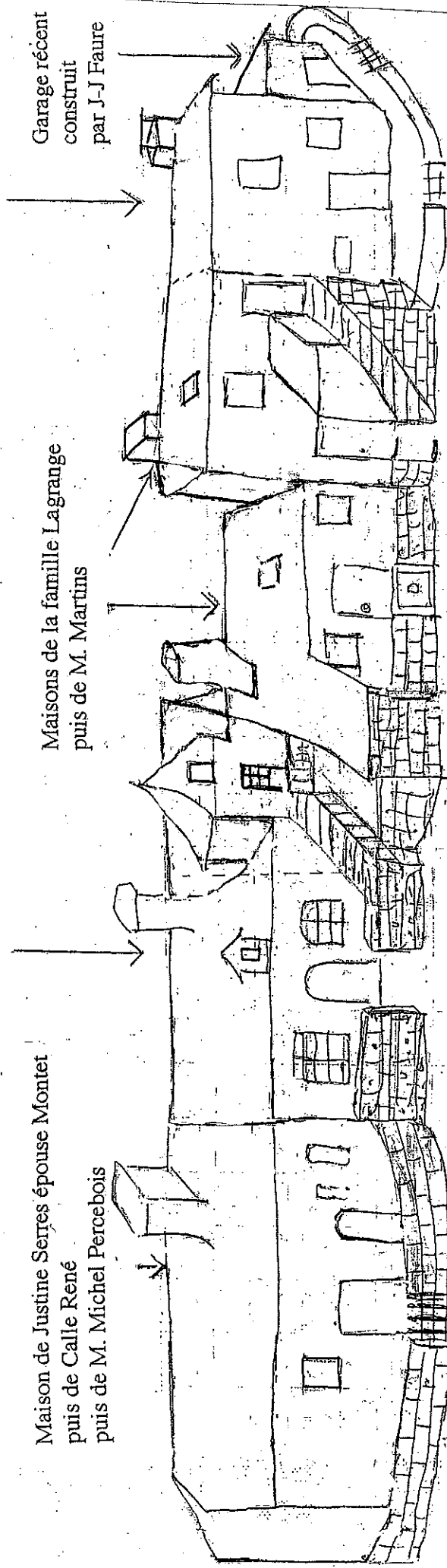
Maison de Cyprien et Antoine Serres
puis restauration par J-J Faure
fils de Paulette Batut
puis achat par Florence Sarrazy

Maison de Martin et de Louise Serres
puis de Jeanine Batut-Lasfargues
puis de Dorian Robineau
et Elodie Madebos

Maison de Justine Serres épouse Montet
puis de Calle René
puis de M. Michel Percebois

Maisons de la famille Lagrange
puis de M. Martins

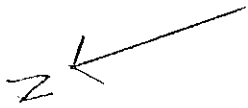
Garage récent
construit
par J-J Faure



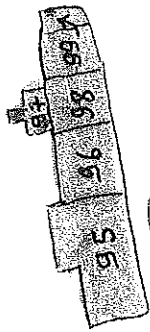
Granette de la
famille Lagrange
puis de M. Martins

Croquis des cinq maisons accolées de Gary

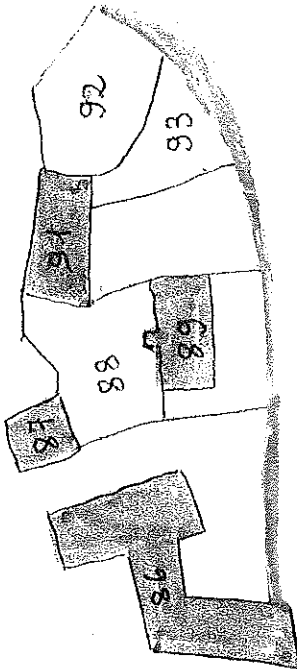
Four banal



ancien chemin

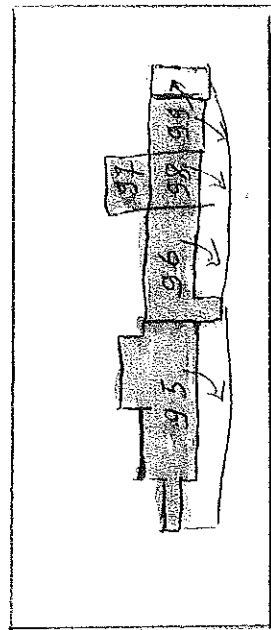


Gary



ancien chemin

Plan Cadastral de 1824



de développement du village de Gary

Département :
LOT

Commune :
ISSENDOLUS

DIRECTION GÉNÉRALE DES FINANCES PUBLIQUES

EXTRAIT DU PLAN CADASTRAL INFORMATISÉ

Le plan visualisé sur cet extrait est géré
par le centre des impôts foncier suivant :
CAHORS
section d'ordre 120 rue des Carmes
46009
46009 CAHORS CEDEX
tél. 05-65-20-33-34 - fax 05-65-20-33-83
cdf.cahors@dgi.finances.gouv.fr

Section : D
Feuille : 000 D 01

Echelle d'origine : 1/2000
Échelle d'édition : 1/2000

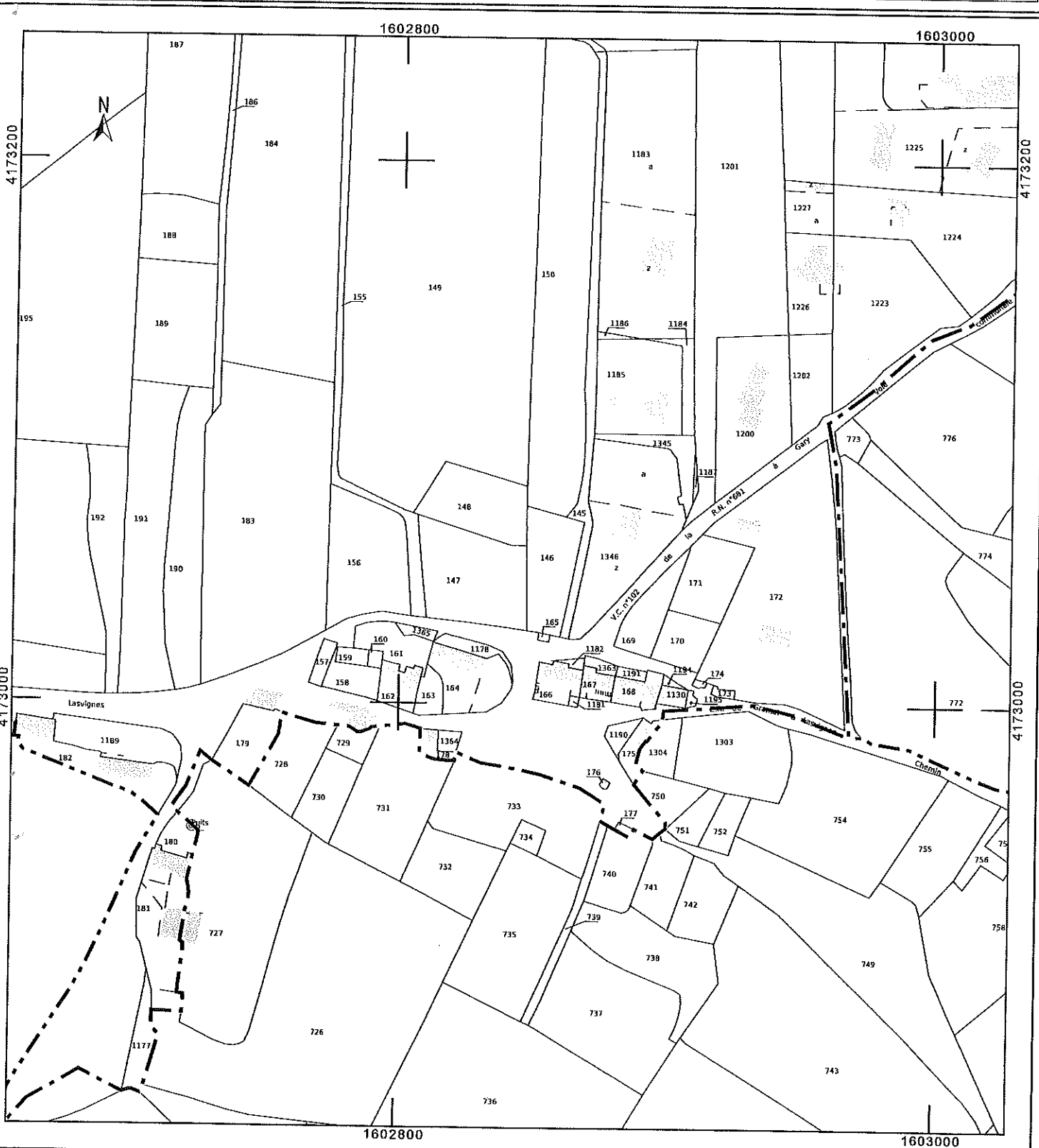
Date d'édition : 11/03/2011
(fuseau horaire de Paris)

Coordonnées en projection : RGF93CC45

©2010 Ministère du budget, des comptes
publics et de la réforme de l'État

Cet extrait de plan vous est délivré par :

cadastre.gouv.fr



La vie des habitants de Gary : témoignage d'une descendante.

Mes grands-parents :

Mon grand-père est né en haut du village, dans la maison qui appartient actuellement à Mme Sarrazy, restaurée par Noël et Jean-Jacques Faure, ma grand-mère en bas du village, chemin de Armand-Beaupendu, dans une petite maison transformée en grangette, vendue par ses parents, et achetée avec l'enclos par Louis ou Rose Lagrange. Les ancêtres du village, propriétaires de petites unités achetées au cours de leur vie avec leurs économies, et agrandies selon les opportunités, étaient « cultivateurs et ouvriers journaliers. »

Lors des grands travaux, ils s'entraidaient pour terminer au plus vite et aller gagner de l'argent dans les grandes fermes. Les femmes s'occupaient des tâches journalières, en leur absence. C'est ainsi que mon grand-père a travaillé chez Rigal du Causse, Philomène Delsahut de Souilhol et le reste du temps bouilleur de cru (très petit alambic.)

Dès son jeune âge, ma grand-mère coupait du blé, à la faucille, dans la propriété des Gautié-Laromiguière de Beaupendu, emportait des pommes de terre, cuites le matin, dégustées froides au repas de midi.

Le progrès fit son apparition, la javeuse, le liage manuel... Elle y participa jusqu'au décès de ses parents.

Fille de couturière itinérante, aux mains toujours actives, elle confectionnait les habits de la famille, filait la laine, brodait, crochetait, tricotait, cuisinait, jardinait, bonne fleuriste, participait à tous les travaux de la ferme, néanmoins, elle trouvait le temps de lire un hebdomadaire ou une revue : Sainte Thérèse de Lisieux, Donnatrice.

Mon grand-père, également habile, ne faisait appel à Fabre de Suquet, Reilhac d'Armand ou Julien Sabrazat que lorsqu'il ne pouvait faire autrement.

Tous ces hommes et ces femmes se ressemblaient, par leur habileté, actuellement on dirait que c'était des clones.

Les veillées :

Des soirées en commun s'organisaient, pour la dégustation des premières châtaignes ramassées à Aynac ou Albiac, pour la préparation du cochon, pour l'effeuillage du maïs ou l'égrenage avec la queue de la pelle, la queue d'une très grande poêle (un mètre de queue), la queue de la chaufferette en cuivre...

Tous les travaux nocturnes se terminaient par un casse-croûte : fritons, pâté, tête-pressée, fromage, parfois tourin, vin maison, cidre maison, genivrette maison...

Ils étaient tous économes mais pas avares, produisaient pour se nourrir, dépensaient peu, mais s'adaptaient aux changements et progrès. Ils

reconnaissaient que le bénéfice deviendrait nul, après avoir payé les frais de la première moissonneuse batteuse en plein champ : « il ne restera bientôt pour nous que les balles de blé. »

Leurs productions étaient :

Les noix, une à deux tonnes par famille ; de très gros noyers, victimes de fortes tempêtes ou de maladies ont été vendus à Monsieur Gautié. Il n'y a pas eu de replantation ; la marbot vendue ainsi que la parisienne, la corne dénoisillée et transformée en huile de noix vendue ou consommée.

Le blé, destiné à la farine pour le pain , l'orge et l'avoine pour l'alimentation des animaux, le maïs pour le gavage des oies et pour les cochons. Le maïs blanc pour le fourrage, sans arrosage, ne craignait pas la sécheresse, et permettait d'attaquer les réserves d'hiver à la première quinzaine de décembre. Les bêtes consommaient également des tubercules, betteraves, choux-raves, choux fourragers, topinambours, vesces d'hiver, vesces d'été, moutarde, trèfle incarnat, trèfle violet, esparcette, un peu de luzerne et bien sûr les glands qui engraisaient parfois les cochons et les brebis de réforme. « Ecolos », ne demandant rien à la municipalité, à tour de rôle, les propriétaires utilisaient les chèvres et les moutons pour décapiter les cimes des haies longeant les chemins. Ne perdant jamais de temps, les hommes ou les femmes réouvraient les « doigts » (passages pour l'écoulement de l'eau) ou cassaient des pierres pour fermer une ornière ou effectuaient des mises à niveau diverses et ils avançaient. Ils entretenaient et préservaient le paysage.

Les bêtes,

La basse-cour (poules, poulets, oies, pigeons, lapins, cochons) procurait un revenu et permettait de varier la nourriture. Ils consommaient de la viande de boucherie le dimanche, d'abord le pot-au-feu de veau, de bœuf, puis petit à petit rôti, escalope, beefsteack de cheval.

Ils avaient une façon spéciale d'élever les poulets, en été, une à deux couvées écloses, juste avant les moissons, afin que les poussins soient aptes à picorer les grains perdus dans le « restou » (le chaume) et manger les sauterelles en nuées, vermine et insectes divers ; le premier soir, ils étaient transportés dans une petite caselle où l'on ne pouvait pénétrer que courbé, tout autour des pierres en forme de sièges, toujours en limite de deux parcelles et déplacés au fur et à mesure de l'avancement des travaux. Ils profitaient énormément, presque bons à manger à la fin.

Les chèvres se destinaient à la production de chevreaux et de fromage. De prix inférieur, le fromage de vache était consommé. Les jeunes agneaux et brebis de réforme étaient achetés par des bouchers locaux ou prenaient la direction de l'abattoir pour l'expédition. Après la tonte des mères, la laine était filée, teintée, tricotée ou vendue ou récupérée par Augusta, selon ses commandes, pour confectionner des matelas ou couvertures. Augusta faisait face à tout sans se plaindre, ouvrière experte toutes mains, veuve avec trois enfants, aidée et soutenue à leur façon, par tous les gens du village, était chez elle partout, prenait ce dont elle avait besoin mais, c'était également une dure ! Les vaches mauvaises laitières étaient utilisées pour le labour avec les gros bovins. Le lait, collecté par une laiterie de Gramat qui a fermé, puis une laiterie de Lacapelle-Marival. C'est là qu'ont surgi des problèmes, pris tous les deux jours, volume minimum imposé, et impossibilité de venir jusqu'aux bâtiments. Le laitier restait dans le village, passait à des heures variables, parfois l'après-midi. Le lait, apporté le matin, déposé dans un caisson sous le tilleul de Marie-Louise, travaillait s'il faisait chaud et finissait en fromage ou les cochons se régalaient s'il était déjà caillé sans présure.

Face à ces désagréments, mon père est allé à Saint Flour et Aurillac acheter des taurillons. La première fois avec mon grand-père, la foire était terminée à 8 h du matin, la deuxième fois, à 4 h du matin, il a commencé à inspecter les cordes, il fallait acheter une corde entière ou rien et il acheta 22 taurillons, les fit transporter par le train jusqu'à Gramat et ensuite à pied de Gramat à Gary en passant par Saint Chignes. Au début, il fallait les nourrir comme des cochons pour effectuer la transition : ils « baccaient », buvaient une sorte de mixture de betteraves, farine et tourteau dont ils avaient l'habitude.

Les déplacements

Les anciens se déplaçaient à pied puis à vélo. Mon arrière-grand-mère possédait un âne qui transportait au marché de Gramat les victuailles, les œufs d'oies, de poules, et refusait de monter la rue Saint Pierre, ma grand-mère et mon père un cheval, réquisitionné par les Allemands, enfin, mon père a acheté une B12 Citroën utilisée pour le même usage, qui m'a permis d'apprendre à conduire quand on allait chercher le fourrage pour les bêtes. Pour le permis, je n'ai eu qu'à « bâcher » le code et 4 ou 5 leçons de conduite par Mazars de Figeac qui m'a dit : « vous pouvez y aller ! »

Entre la disparition de la jument et l'achat de la B12, les moutons destinés à la vente étaient groupés et acheminés à pied : direction Saint Chignes, Lacoste, (Le Gary gros), traversée de la nationale puis, poursuite par un petit chemin, derrière la Capel actuelle jusqu'à la gare de Gramat, arrivée sur le marché devant l'école Sainte Hélène. Le camion vide, Valentin des Barthes (Vielhescaze) ou Schelnizoër son chauffeur, proposait de transporter les bêtes ou les achetait directement. Valentin, mon père et son chauffeur se connaissaient depuis leur

jeunesse, revenaient ensemble, mais, auparavant, faisaient toujours une halte chez Mme Faral, restaurant archi-comble, pour boire une bière, casser la croûte ou prendre le repas de midi.

La famille Faral ayant des origines à Bio était connue (parenté). Dès qu'ils arrivaient, ils étaient servis sur le champ et Valentin appréciait fort.

Le gibier :

En ce temps-là, le gibier était abondant, les lapins détalait de partout, lors des moissons, les lièvres également, 4 ou 5 couvées de perdreaux effectuant toujours le même trajet : vignes de Martin « lous camps », vignes de Serres, vigne Sarrazy, vigne Calle-Vielhescases, vigne Gautié, Valésies de Delsahut-Cavalié ou terrain de Gestes, Terres Basses et retour inverse ! Les chasseurs, des accoutumés, respectaient le gibier, il fallait bien laisser une certaine réserve pour la reproduction. Lors de certains repas de famille, ma grand-mère demandait à Sarrazy, Sylvain Fabre ou Fabre de Suquet un lièvre pour cuisiner. A la date prévue, le gros lièvre était au rendez-vous et fort extra. Gary était très boisé à cette époque-là et on y trouvait des cèpes et des morilles.

La remise en culture.

La dégradation a commencé lorsque Martin et Marie-Louise ont vendu tout ce qui pouvait faire de l'argent. Ils ne pensaient qu'à leurs vieux jours et se faire soigner. Toutes les terres ont été mises à nu. Simon ayant acquis la ferme Batut a fait de la remise en culture. Avec la disparition de plusieurs bois, nous n'avons plus vu de palombes à Gary, sauf quelques esseulées égarées, alors que presque tous les soirs de grands vols se reposaient et mangeaient les glands.

La remise en culture, qui aurait dû rapporter un peu plus, a produit l'effet inverse, augmentation des impôts, augmentation de la production et diminution des prix de vente. Les ancêtres qui sont restés à la terre ont vécu se nourrissaient convenablement, ont réussi à faire des placements pour leurs vieux jours puis cruelles déceptions, des larmes versées, pertes totales des placements « emprunts russes », effondrement des autres valeurs ou titres, etc.... le fruit d'une vie qui s'est envolé en fumée. Adieu la réserve « retraite », adieu veaux, vaches, cochons, couvées..., pour l'éternité. MOUTONS TONDUS.

Le jour de repos

Le dimanche était le jour du Seigneur. Ils ne travaillaient pas. De temps à autre ils avaient des visites de Gramat, de Lasvignes, d'Issendolus, de Lacoste... La rencontre se faisait individuelle, de maison en maison si le temps était maussade ou, sous les ormeaux de ma grand-mère ou le tilleul de Marie-Louise. Un café d'orge, de chicorée avec quelques grains de bon café, était offert ou, du vin de

noix ou du quinquina avec des gaufres ou des merveilles et exceptionnellement des biscuits à la cuillère achetés par boîtes en fer de 2 kg.

Avec les enfants de M. et Mme Batut, nous étions comme des sœurs, ma grand-mère nous préparait, pour quatre heures, de bonnes tartines de pain et de confitures maison, reine-claude ou Agen excellentes. On s'amusaient mais on travaillait également. Il fallait garder les bêtes après l'école. D'Issendolus on montait à Gary à pied, même avec la pluie ou la neige et on rencontrait Marguerite, Jeanne ou Gabrielle Cayrol à l'aller ou au retour. Nous parlions évidemment et ces femmes tricotaient ou crochetaient, tout en conduisant les vaches aux Calfours. En arrivant à Gary, si mes parents ou grands-parents n'étaient pas là, les voisins venaient nous aider à conduire les bêtes au pâturage, à les rentrer. Puis, retour à Issendolus, on préparait le repas ; la soupe, cuite au feu de bois, était mise au coin du feu en attendant l'arrivée des parents. Notre menu était : restes de midi, omelette, des œufs cuits durs, une boîte de pâté, de pilchard, de maquereaux ; parfois, on se hasardait aux crêpes qui atterrissaient à terre ou collaient à l'assiette afin de les tourner. Devant les difficultés, on attendait ma mère qui modifiait parfois la texture de la pâte, et salade-fromage tous les soirs.

Les années passant, nous nous sommes retrouvées séparées des enfants Batut, l'aînée était placée, la deuxième, on ne la voyait que de temps en temps, les deux autres étaient en pension et les enfants Marty (les plus grands) également et la vie a ainsi continué et tout recommence en bien ou en mal. Ils ont connu le tracteur d'abord Poujade ou Salvan puis Batut qui a eu des problèmes avec, mon père également qui est le seul à en avoir racheté un deuxième.

Je voudrais ajouter, aussi, que ce sont les Anciens qui ont projeté et fait la route qui part du village pour rejoindre la départementale 840. Il y avait trois opposants ; ceux qui étaient favorables ont donné leur terrain, participé en pourcentage à l'achat des terrains et en plus, ont versé une indemnité compensatoire sur leurs propres deniers pour faire aboutir le projet. Les fondations ont été effectuées à l'aide des murs existants, de grosses pierres apportées par eux-mêmes, de petites pierres acheminées par camions et tassées par un rouleau, les murs reconstruits (2 ans environ). Le premier bitumage de la route par la commune a eu lieu pendant que Jean-Claude était maire et le second avec son frère Patrick. Avec l'autorisation de la municipalité, Batut Clément (père de Mme Faure) a fait disparaître les cayroux du village, restes probables de ces travaux. Une carrière à ciel ouvert existait à proximité de la carbounière, des terrains du grand-père de Paulette Faure et autres.

Yolande Ferchal

INFORMATIONS MAIRIE

OUVERTURE DU SECRETARIAT DE MAIRIE

LUNDI ET VENDREDI 8 H 30 – 16 H 00 SANS INTERRUPTION

JEUDI 13 H 30 – 19 H 30



BONNE ANNEE 2012

« Maison de conte de fée »
Reproduction de l'œuvre originale peinte par
J.Adachi
Peintre de la bouche

